

Photo Credit: RSPO, Jonathan Perugia

**แนวทางปฏิบัติ
การปลูกปาล์มน้ำมันในพื้นที่ใหญ่
ม ตามกรอบมาตรฐาน
RSPO (NPP) พ.ศ. 2564**

อนุมัติโดยคณะกรรมการบริหารนโยบาย (BoG) ณ
วันที่ 10 มิถุนายน พ.ศ. 2564 (แก้ไข)

ชื่อเอกสาร : แนวทางปฏิบัติของการปลูกปาล์มน้ำมันในพื้นที่ใหม่ ตามกรอบมาตรฐาน RSPO (NPP) ปีพ.ศ. 2564*

รหัสอ้างอิงเอกสาร : RSPO-PRO-T01-009 V2 THA

ขอบเขตการบังคับใช้ : นานาชาติ

ประเภทของเอกสาร : แนวทางปฏิบัติ

อนุมัติโดย : คณะกรรมการบริหารนโยบาย ณ วันที่ 10 มิถุนายน พ.ศ. 2564

ติดต่อเพิ่มเติม : ส่วนพัฒนามาตรฐาน อีเมล: standard.development@rspo.org

*แก้ไขเพื่อแก้ไขความสอดคล้องในหัวข้อ 1.3.2 กับแผนภูมิ 1 ของเอกสารนี้

ตารางสารบัญ

รายการคำย่อ	4
1. บทนำ	5
1.1 แนวทางปฏิบัติของการปลูกป่าสัมน้ำมันในพื้นที่ใหม่ (NPP) ตามกรอบมาตรฐาน RSPO คืออะไร	6
1.2 NPP จะนำไปใช้เมื่อใดและอย่างไร	6
1.3 NPP สำหรับเกษตรกรรายย่อยมีการดำเนินการอย่างไร	9
1.3.1 การยื่น NPP ของเกษตรกรรายย่อย: ความเสี่ยงต่ำ	11
1.3.2 การยื่น NPP ของเกษตรกรรายย่อย: พื้นที่เสี่ยง	12
1.4 การบูรณาการกระบวนการ NPP ร่วมกับกระบวนการทางกฎหมายระดับประเทศ	13
1.5 มาตรการลงโทษ	13
2. ข้อกำหนดทางการวางแผนการจัดการ และการตรวจประเมิน	14
2.1 การประเมินผลกระทบทางสังคมและสิ่งแวดล้อม (SEIA)	18
2.2 การประเมินสิ่งที่มีคุณค่าสูงต่อการอนุรักษ์ (HCV) และการกักเก็บคาร์บอนในปริมาณสูง (HCV-HCSA)	19
2.3 การมีส่วนร่วมของผู้มีส่วนได้ส่วนเสียและกระบวนการ FPIC	20
2.4 การสำรวจความเหมาะสมของดินและภูมิประเทศ	23
2.5 การตรวจประเมินก๊าซเรือนกระจก (GHG)	24
2.6 การวิเคราะห์ความเปลี่ยนแปลงการใช้ที่ดิน	25
2.7 แผนการจัดการ NPP แบบบูรณาการ	25
3. ข้อกำหนดในการรายงานและการตรวจสอบความถูกต้อง	27
4. การรับฟังความคิดเห็นสาธารณะ 30 วัน	30
4.1 การจัดการและการแก้ไขความคิดเห็นที่ได้รับเกี่ยวกับ NPP	32
ภาคผนวก 1. คำนิยาม	33
ภาคผนวก 2. เอกสารสนับสนุน RSPO	39
ภาคผนวก 3. NPP และ หลักการและเกณฑ์กำหนด (P&C) ตามมาตรฐาน RSPO พ.ศ. 2561	40
ภาคผนวก 4. การปฏิบัติตาม P&C พ.ศ. 2561 สำหรับสถานการณ์ที่ 6 และ 7	41
แบบฟอร์มที่ 1: ถ้อยแถลงการแจ้งของ NPP ตามกรอบ RSPO	43
แบบฟอร์มที่ 2: บทสรุปของการตรวจประเมิน NPP ตามกรอบ RSPO	47
แบบฟอร์มที่ 3: บทสรุปของแผนการจัดการแบบบูรณาการ NPP ตามกรอบ RSPO	53

รายการคำย่อ

ALS	โครงการในการออกใบอนุญาตผู้ตรวจประเมิน (Assessor Licensing Scheme)	
CB	หน่วยงานออกใบรับรอง (Certification Body)	
CSPO	น้ำมันปาล์มยั่งยืนที่ได้รับการรับรองมาตรฐาน (Certified Sustainable Palm Oil)	
FFB	ทะลายปาล์มสด (Fresh Fruit Bunch)	
FPIC	การยินยอมที่ได้รับการแจ้งล่วงหน้าโดยสมัครใจและเป็นอิสระ (Free, Prior and Informed Consent)	
GHG	ก๊าซเรือนกระจก (Greenhouse Gas)	
HCS	การกักเก็บคาร์บอนในปริมาณสูง (High Carbon Stock)	
HCSA	วิธีกักเก็บคาร์บอนในปริมาณสูง (High Carbon Stock Approach)	
HCV	สิ่งที่มีคุณค่าสูงต่อการอนุรักษ์ (High Conservation Value)	
HCVN	เครือข่ายสิ่งที่มีคุณค่าสูงต่อการอนุรักษ์ (HCV Network)	
IS-LURI	เกษตรกรรายย่อยอิสระ – การระบุความเสี่ยงการใช้ที่ดิน (Independent Smallholder - Land Use Risk Identification)	
LUCA	การวิเคราะห์ความเปลี่ยนแปลงการใช้ที่ดิน (Land Use Change Analysis)	
LURI	การระบุความเสี่ยงการใช้ที่ดิน (Land Use Risk Identification)	
NI	การตีความระดับชาติ (National Interpretation)	
NPP	แนวทางปฏิบัติของการปลูกปาล์มน้ำมันในพื้นที่ใหม่ (New Planting Procedure)	
P&C	หลักการและเกณฑ์กำหนด (Principles and Criteria)	
RSPO	องค์กรเจรจาระหว่างประเทศว่าด้วยน้ำมันปาล์มยั่งยืน (Roundtable on Sustainable Palm Oil)	
SEIA	การประเมินผลกระทบทางสังคมและสิ่งแวดล้อม (Social and Environmental Impact Assessment)	

1. บทนำ

แนวทางปฏิบัติของการปลูกป่าสัมน้ำมันในพื้นที่ใหม่ (NPP)

ถูกนำมาใช้เพื่อเป็นกรอบสำหรับการพัฒนาอย่างรับผิดชอบในพื้นที่ปลูกป่าสัมน้ำมันใหม่

แนวคิดนี้ได้รับการเสนอครั้งแรกในการประชุมสมัชชาใหญ่ RSPO เดือนพฤศจิกายน พ.ศ. 2551

และจัดทำอย่างเป็นทางการในเดือนพฤษภาคม พ.ศ. 2552

จนได้รับการอนุมัติจากคณะกรรมการบริหาร RSPO ในเดือนกันยายน พ.ศ. 2552

และมีผลบังคับใช้สำหรับการปลูกป่าสัมน้ำมันใหม่ทั้งหมดตั้งแต่วันที่ 1 มกราคม พ.ศ. 2553

หลักการและเกณฑ์กำหนด มาตรฐาน RSPO (RSPO P&C)

ได้มีการพิจารณาร่างฉบับปรับปรุงขึ้นใหม่ในทุก ๆ ห้าปี โดย NPP (ฉบับพ.ศ. 2552)

ได้รับการปรับปรุงตามมาตรฐาน RSPO P&C (พ.ศ. 2556) ที่มีการปรับปรุงแก้ไขใหม่ในพ.ศ.

2558 และได้รับการอนุมัติจากคณะกรรมการบริหารนโยบาย RSPO เมื่อวันที่ 20 พฤศจิกายน

พ.ศ. 2558 ซึ่งทำให้ มาตรฐาน RSPO P&C (พ.ศ. 2561)

มีผลบังคับใช้หลังจากการประชุมสมัชชาใหญ่ RSPO ครั้งที่ 15 (GA15) ณ วันที่ 15 พฤศจิกายน

พ.ศ. 2561 โดยกำหนดให้ต้องปรับปรุง NPP (พ.ศ. 2558) ให้ทันสมัย

เพื่อให้เป็นไปตามข้อกำหนดใหม่ที่นำมาใช้ในมาตรฐาน RSPO P&C (พ.ศ. 2561)

NPP ฉบับปรับปรุงนี้มีวัตถุประสงค์เพื่อ (1)

รวบรวมข้อกำหนดที่เกี่ยวข้องบรรจุไว้ในเอกสารฉบับเดียว (2)

ปรับปรุงข้อกำหนดและกระบวนการของ NPP ให้มีความชัดเจนขึ้น (3)

ตรวจสอบให้แน่ใจว่ามีความสอดคล้องกับมาตรฐาน RSPO P&C (ปีพ.ศ. 2561)

(อ้างอิงในภาคผนวก 2) และเอกสารสนับสนุนอื่น ๆ และ (4) ให้มีความชัดเจนในการนำไปใช้

โดยเฉพาะกับเกษตรกรรายย่อย

NPP พ.ศ. 2564 อาจแก้ไขได้เมื่อจำเป็น โดยอาศัยตามมาตรฐาน RSPO ฉบับปรับปรุง

ข้อกำหนด กลยุทธ์ หรือการตัดสินใจที่จัดทำโดย RSPO

NPP ฉบับพ.ศ. 2564 มาแทนที่ฉบับก่อนหน้าซึ่งเผยแพร่ในปี พ.ศ. 2558 และมีผลบังคับใช้ใน 6

(หก) เดือนตั้งแต่วันที่ 15 กรกฎาคม พ.ศ. 2555

ผู้ปลูกป่าสัมน้ำมัน ที่ริเริ่มกระบวนการใดๆ ที่เกี่ยวข้องกับ NPP โดยอิงจาก NPP (พ.ศ. 2558)

ซึ่งยังจัดทำไม่เสร็จสมบูรณ์ จนถึงวันที่ 15 กรกฎาคม พ.ศ. 2555

สามารถลงทะเบียนได้ที่สำนักเลขานุการ RSPO โดยแสดงหลักฐานที่เป็นเอกสาร (เช่น

หนังสือสัญญากับผู้ตรวจประเมิน เป็นต้น)

ซึ่งต้องมีการระบุวันที่เริ่มต้นการตรวจประเมินที่เกี่ยวข้องที่จัดทำเป็นเอกสาร ทั้งนี้

ในกรณีเกี่ยวกับ NPP ที่ลงทะเบียนแล้วจะแล้วเสร็จตาม NPP (พ.ศ. 2558) มิฉะนั้นจะถือบังคับใช้

NPP (พ.ศ. 2564)

1.1 แนวทางปฏิบัติของการปลูกป่าสัมน้ำมันในพื้นที่ใหม่ (NPP) ตามกรอบมาตรฐาน RSPO คืออะไร

แนวทางปฏิบัติของการปลูกป่าสัมน้ำมันในพื้นที่ใหม่ ตามกรอบมาตรฐาน RSPO (NPP) ประกอบด้วยชุดของกระบวนการที่เกี่ยวข้องกับการตรวจประเมินที่จะดำเนินการโดยผู้ปลูกป่าสัมน้ำมัน ตามด้วยการตรวจสอบโดยหน่วยงานออกใบรับรอง (CB)

ก่อนการพัฒนาป่าสัมน้ำมันในพื้นที่ใหม่ใดๆ โดยมีวัตถุประสงค์ คือ การปลูกป่าสัมน้ำมันครั้งใหม่จะต้องไม่ส่งผลกระทบต่อพื้นที่ที่มีคุณค่าสูงต่อการอนุรักษ์ (HCV) พื้นที่ที่กักเก็บคาร์บอนในปริมาณสูง (HCS) พื้นที่ดินพรุ ดินเปราะบางและด้วยคุณภาพ หรือที่ส่งผลกระทบต่อสิทธิของคนในท้องถิ่น รวมถึงสิทธิในที่ดินที่กำลังพัฒนา การนำ NPP ไปปฏิบัติที่ประสบความสำเร็จนั้นช่วยทำให้แน่ใจว่าตัวชี้วัดที่ใช้และเกี่ยวข้องตามหลักการและเกณฑ์กำหนดมาตรฐาน RSPO (P&C) นั้นกำลังถูกนำไปใช้และปฏิบัติตามเมื่อการพัฒนาใหม่เริ่มต้นขึ้น

ผลลัพธ์ที่สำคัญของ NPP คือ

รายงานที่เสนอว่าควรดำเนินการปลูกป่าสัมน้ำมันใหม่ที่ไหนและอย่างไร หรือมีจะนั้นควรดำเนินการไปตามพื้นที่การจัดการที่กำหนดและแผนการจัดการแบบบูรณาการที่ยื่นเสนอ รายงาน NPP จะได้รับการตรวจสอบโดย CB

และผ่านการตรวจสอบโดยสำนักเลขานุการ RSPO ก่อนระยะเวลา 30 วันในการประกาศบนเว็บไซต์ RSPO

และติดประกาศตามป้ายประกาศท้องถิ่นเพื่อรับฟังความคิดเห็นสาธารณะ ทั้งนี้ การปลูกและการพัฒนาที่เกี่ยวข้องสามารถเริ่มต้นได้ต่อเมื่อการแจ้งประกาศ NPP เสร็จสิ้นและได้รับการอนุมัติ RSPO

รวมถึงมีการปฏิบัติตามข้อกำหนดทางกฎหมายท้องถิ่นที่เกี่ยวข้องทั้งหมด

1.2 NPP จะนำไปใช้เมื่อใดและอย่างไร

นับตั้งแต่วันที่ 1 มกราคม พ.ศ. 2553

ต้องมีการดำเนินการตาม NPP

สำหรับการปลูกป่าสัมน้ำมันใหม่

ก่อนที่ผู้ปลูกป่าสัมน้ำมันจะเริ่มเตรียมที่ดิน

อันรวมถึงการพัฒนาที่เกี่ยวข้องใดๆ

(ยกเว้นเกษตรกรรายย่อยอิสระที่ปฏิบัติตามมาตรฐาน RSPO สำหรับเกษตรกรรายย่อยอิสระ) NPP

มาตรฐาน RSPO

สำหรับเกษตรกรรายย่อยอิสระ (ปีพ.ศ.2562)

ใช้ได้กับเกษตรกรรายย่อยอิสระตามที่กำหนดไว้ในมาตรฐานและการตีความระดับชาติที่เกี่ยวข้องเท่านั้น

เกษตรกรรายย่อยอิสระที่ปฏิบัติตามมาตรฐาน RSPO

สำหรับเกษตรกรรายย่อยอิสระไม่จำเป็นต้องนำ NPP ไปปฏิบัติใช้

โดยหากแต่เป็นไปเพื่อแสดงให้เห็นถึงการปฏิบัติตามข้อกำหนดที่เกี่ยวข้องสำหรับการปลูก/การพัฒนาในพื้นที่ปลูกใหม่ตามที่ระบุไว้ในมาตรฐานในระหว่างกระบวนการรับรองเท่านั้น

นำไปใช้กับการปลูกปาล์มน้ำมัน ในพื้นที่ใหม่และการพัฒนาที่เกี่ยวข้องทั้งหมด (ซึ่งต่อไปนี้จะเรียกว่า “การพัฒนาพื้นที่ใหม่ตามที่ยื่นเสนอ”) โดยที่:

- สมาชิก RSPO ถิ่นใหญ่ใน และ/หรือการควบคุมการจัดการ (อ้างอิงจากระบบการรับรอง)
- สมาชิก RSPO เป็นผู้จัดหาที่ดินใหม่
- พื้นที่นั้นอยู่นอกพื้นที่ที่ได้รับการรับรอง RSPO
- เป็นพื้นที่ใหม่ของเกษตรกรรายย่อยและ/หรือผู้ปลูกปาล์มอิสระ (ผู้ปลูกปาล์มที่ไม่มีโรงสกัดฯ) ซึ่งได้รับการสนับสนุนจากบริษัทที่เป็นสมาชิก RSPO (ไม่ว่าจะผ่านสมาชิกกลุ่มที่มีอยู่ หรือ การรับสมัครใหม่ในกลุ่มที่มีอยู่)
- เป็นพื้นที่ที่สมาชิกใหม่ของเกษตรกรรายย่อยหรือผู้ปลูกปาล์มอิสระที่เข้าร่วมโครงการที่มีอยู่/เกษตรกรรายย่อยที่ได้รับการจัดการหรือกลุ่มผู้ปลูกปาล์มที่ผ่านการรับรองแบบกลุ่ม ซึ่งจัดการโดยผู้จัดการกลุ่มที่ได้รับการแต่งตั้ง (ไม่ใช่บริษัท)

หากมีการแผ้วถางที่ดินที่ใช้งานอยู่ในขณะที่ได้ยึดครองที่ดินนั้น

แต่อยู่ภายใต้การควบคุมของฝ่ายบริหารของบริษัทแล้ว

การดำเนินการที่เกี่ยวข้องกับการพัฒนาทั้งหมดจะต้องยุติลง และให้เป็นไปตามข้อกำหนด NPP

สำหรับพื้นที่ใดๆ ที่ยังไม่ได้ถูกตัดแปลง/แผ้วถาง

อย่างไรก็ตามอนุญาตให้ใช้มาตรการและการจัดการในการป้องกันและ/หรือควบคุมการเผาไฟ แมลงศัตรูพืช และ/หรือชนิดพันธุ์รุกรานแพร่กระจายในธรรมชาติอย่างชัดเจนได้

หมายเหตุ:

RSPO กำลังสำรวจทางเลือกและกลไกต่างๆ

เพื่อให้ครอบคลุมและใช้ได้กับผู้ปลูกปาล์มอิสระที่ไม่มีโรงสกัดฯ

แต่ไม่ได้อยู่ในนิยามเหมือนเกษตรกรรายย่อยให้มากขึ้น ทั้งนี้

จนกว่าจะมีกลไกหรือตัวเลือกดังกล่าว ผู้ปลูกอิสระดังกล่าวยังคงต้องปฏิบัติตามข้อกำหนด NPP ในปัจจุบัน

NPP ไม่สามารถใช้ได้กับ:

- การปลูกป่าสัมน้ำมันและการพัฒนาที่เกี่ยวข้องที่เกิดขึ้นก่อนวันที่ 1 มกราคม พ.ศ. 2553
- การปลูกทดแทน: การปลูกทดแทนป่าสัมน้ำมันที่ปลูกมาก่อนหน้า
- เกษตรกรรายย่อยอิสระที่ดำเนินการตามการรับรองภายใต้มาตรฐาน RSPO สำหรับเกษตรกรรายย่อยอิสระ (พ.ศ.2562) และ/หรือการตีความระดับชาติ/ท้องถิ่นที่เกี่ยวข้อง
- การปลูกป่าสัมน้ำมันและการพัฒนาที่เกี่ยวข้องโดยไม่ได้เข้าเป็นสมาชิก RSPO
- การพัฒนาพื้นที่ใหม่บนที่ดินซึ่งได้ถือครองมาใหม่โดยมีการจัดทำ NPP ที่เสร็จสมบูรณ์และได้รับการอนุมัติจากบริษัทและ/หรือเจ้าของเดิม
- *การปลูกป่าสัมน้ำมันใหม่และ/หรือการพัฒนาที่เกี่ยวข้องภายในหน่วยจัดการที่ผ่านการรับรอง RSPO
- *การปลูกป่าสัมน้ำมันและการพัฒนาที่เกี่ยวข้องมีการวางแผนในการแผ้วถางที่ดินอีกครั้งของพื้นที่ที่ได้รับการจัดการอย่างเข้มข้นตามที่กำหนดไว้ในภาคผนวก 1 ของเอกสารนี้

หมายเหตุ:

สำหรับในสถานการณ์ที่มีเครื่องหมาย * ด้านบน แม้ว่า NPP จะไม่สามารถใช้กับสถานการณ์ข้างต้นได้ การปฏิบัติตามข้อกำหนดมาตรฐาน RSPO P&C (พ.ศ. 2561) นั้นจำเป็นในระหว่างกระบวนการรับรอง (ดูรายละเอียดเพิ่มเติมในภาคผนวก 4) สำหรับการแผ้วถางที่ดินอีกครั้งของการปลูกพืชเชิงเดี่ยวหรือการเปลี่ยนโครงสร้างพื้นฐาน ไม่จำเป็นต้องมีการประเมิน HCS ตามชุดเครื่องมือ HCSA (ฉบับที่ 2)

กรอบที่ 1: ในสถานการณ์ที่ NPP ไม่มีผลบังคับใช้

NPP นั้นดำเนินการผ่านกระบวนการระบุและการทำความเข้าใจคุณค่าด้านสิ่งแวดล้อมและสังคมที่มีอยู่ในพื้นที่การพัฒนาพื้นที่ใหม่ตามที่ยื่นเสนอ และมีวิธีการปกป้อง ตรวจสอบติดตาม และจัดการคุณค่าเหล่านั้นโดยอาศัยตามมาตรฐาน RSPO ในลักษณะที่แสดงถึงความรับผิดชอบและเป็นไปอย่างยั่งยืน สิ่งนี้ทำได้ผ่านการสังเคราะห์ชุดของการตรวจประเมินทางเทคนิคที่เกี่ยวข้องซึ่งดำเนินการโดยผู้ตรวจประเมินที่มีความรู้ความสามารถและการมีส่วนร่วมของผู้มีส่วนได้ส่วนเสีย (รวมถึงกระบวนการ FPIC) เพื่อจัดทำแผนการพัฒนาและการจัดการแบบบูรณาการที่เกี่ยวข้องในพื้นที่ที่กำหนด พื้นที่ที่ใช้ NPP จะต้องคำนวณตามใบอนุญาตการพัฒนาที่ดินหรือโฉนดที่ดิน (เช่น พื้นที่ทั้งหมดที่พิจารณาสำหรับป่าสัมน้ำมันและการพัฒนาที่เกี่ยวข้อง) ตัวอย่างเช่น

หากใบอนุญาตสำหรับที่ดิน 1,000 เฮกตาร์ ครอบคลุมนทั้ง 1,000 เฮกตาร์ และต้องดำเนินการตรวจประเมินที่แตกต่างกันสำหรับ 1,000 เฮกตาร์พื้นที่ (เฮกตาร์) ตามใบอนุญาตหรือโฉนดที่ดินไม่สามารถทำรายงาน NPP แยกออกเป็นรายงานต่างๆ หลายฉบับได้

รายงานและแผน NPP จะต้องได้รับการตรวจสอบความถูกต้องโดย CB ที่ได้รับการรับรองและติดประกาศบนเว็บไซต์ RSPO เป็นระยะเวลา 30 วันในการรับฟังความคิดเห็นสาธารณะ เมื่อเสร็จสิ้นตามช่วงเวลาแสดงความคิดเห็นสาธารณะ 30 วันพร้อมกับการแก้ไขตามความคิดเห็นทั้งหมดแล้ว สำนักเลขาธิการ RSPO จะอนุมัติการปลูกปาล์มในพื้นที่ใหม่ที่เสนอ การปลูกปาล์มในพื้นที่ใหม่และการพัฒนาที่เกี่ยวข้องสามารถเริ่มได้หากต้องอยู่ภายใต้ข้อกำหนดทางกฎหมายที่บังคับใช้

ตารางที่ 1. ข้อกำหนดในการนำ NPP ไปใช้ นำโดยในสถานการณ์การพัฒนาพื้นที่ใหม่ๆ ที่แตกต่างกัน

การพัฒนาพื้นที่ใหม่ตามที่ยื่นเสนอที่เกิดขึ้นดังต่อไปนี้: ในสถานการณ์การใช้ประโยชน์ในที่ดิน พื้นที่ที่มีสิ่ง/พืชปกคลุมดิน ในขณะที่ยื่น NPP	ต้องมีการตรวจสอบหน่วยออกใบรับรอง (CB) หรือไม่	ต้องการระยะเวลาแสดงความคิดเห็นสาธารณะ 30 วันหรือไม่
ระบบนิเวศทางธรรมชาติ	ต้องมี	ต้องมี
การแผ้วถางที่ดินที่ถูกทิ้งร้างอีกครั้ง (ไม่มีการจัดการนานกว่า 3 ปี)	ต้องมี	ต้องมี

1.3 NPP สำหรับเกษตรกรรายย่อยมีการดำเนินการอย่างไร

NPP ใช้ได้กับการพัฒนาพื้นที่ใหม่ตามที่ยื่นเสนอ (ยกเว้นในสถานการณ์ที่ NPP ไม่มีผลบังคับใช้ตามที่แสดงในกรอบที่ 1) โดยเกษตรกรรายย่อย (ที่ไม่ปฏิบัติตามมาตรฐาน RSPO สำหรับเกษตรกรรายย่อยอิสระ) หากบริษัทเป็นผู้นำในกระบวนการรับรองสำหรับกลุ่มเกษตรกรรายย่อย บริษัทมีหน้าที่รับผิดชอบในการตรวจสอบให้แน่ใจว่าได้ปฏิบัติตาม NPP ในกรณีของการรับรองแบบกลุ่ม¹ ผู้จัดการกลุ่มมีหน้าที่รับผิดชอบในการตรวจสอบให้แน่ใจว่า

¹ อ้างถึงระบบ RSPO ซึ่งช่วยให้ผู้ปลูกสามารถรับรองทะลายปาล์มสด (FFB) โดยผ่านการรับรองกลุ่มตามมาตรฐาน RSPO P&C ภายใต้ใบรับรองเดี่ยว รายละเอียดตามที่ระบุไว้ในข้อกำหนดของระบบการจัดการ RSPO สำหรับการรับรองกลุ่มในการผลิต FFB

ได้มีการปฏิบัติตาม NPP รวมถึงการประสานงานในการตรวจประเมิน การตรวจสอบความถูกต้องโดย CB และมีการสื่อสารกับสำนักเลขาธิการ RSPO

ทั้งนี้ RSPOตระหนักถึงความจำเป็นในการให้คำแนะนำแบบเรียบง่ายและตรงไปตรงมา ตลอดจนกลไกและเครื่องมือเพื่อให้ค้ำค่าต้นทุนประสิทธิผลในการอำนวยความสะดวกในการปฏิบัติตาม NPP ของเกษตรกรรายย่อย ดังนั้น

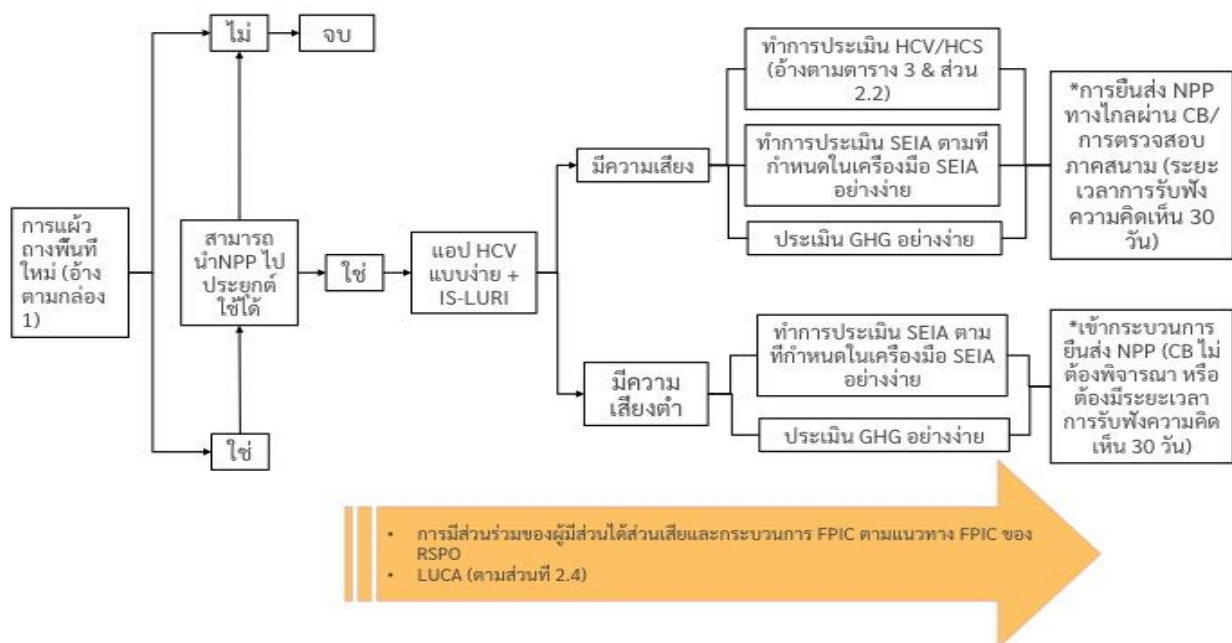
เกษตรกรรายย่อยต้องใช้แนวทางปฏิบัติในการวิเคราะห์และประเมินการบริหารจัดการบนฐานความ เสี่ยง (Risk-Based Approach) (อ้างอิงตามผังงานด้านล่าง)

ที่แนะนำโดยชุดเครื่องมือที่ใช้งานง่าย (อ้างอิงตามภาคผนวก 2

สำหรับรายการเอกสารและเครื่องมือสนับสนุนต่างๆ)

สำหรับการตรวจประเมินที่เกี่ยวข้องซึ่งแสดงให้เห็นถึงการปฏิบัติตาม NPP

ผังที่ 1 การบังคับใช้ NPP กับการแผ้วถางที่ดินใหม่ของเกษตรกรรายย่อย



หมายเหตุ:

ในประเทศที่มีข้อกำหนดระดับประเทศที่ชัดเจนเกี่ยวกับ SEIA

ไม่จำเป็นต้องมีการประเมินเพิ่มเติมโดยใช้เครื่องมือแบบง่ายของ RSPO

คู่มือ FPIC ตามกรอบมาตรฐาน RSPO (พ.ศ. 2558) อยู่ระหว่างการตรวจทาน อย่างไรก็ตามเอกสารฉบับปรับปรุงให้ถือว่ามีค่าสำคัญมากกว่า

LUCA จะต้องดำเนินการตามมาตรา 2.6 ของเอกสารนี้ และสามารถทำได้ควบคู่ไปกับ IS-LURI

*CB จะต้องดำเนินการตรวจสอบภาคสนาม หากพื้นที่นั้นอยู่ใกล้พื้นที่คุ้มครองที่มีคุณค่าด้านการอนุรักษ์สูงอยู่ มีคนในท้องถิ่นที่มีการอ้างสิทธิในที่ดินและทรัพยากร การพัฒนาพื้นที่สีเขียว หรือหากพบความไม่สอดคล้องกันในข้อสรุปการตรวจประเมิน

การแบ่งประเภทความเสี่ยงแบ่งตามประเภทของพื้นที่ที่มีสิ่ง/พืชปกคลุมดินมีดังต่อไปนี้

- ความเสี่ยงต่ำ:
- a. ที่ดินเปล่า/ไม่มีพืชพันธุ์
 - b. พุ่มหญ้าเลี้ยงสัตว์ -
พุ่มหญ้าที่ปกคลุมไปด้วยหญ้า/พืชสมุนไพรที่เหมาะสมสำหรับการเลี้ยงสัตว์
 - c. เกษตรกรรมหรือการปลูกพืชเชิงเดี่ยวที่ยังไม่ทิ้งร้าง > 3 ปี
 - d. โครงสร้างพื้นฐาน - ถนน/ สะพาน

พื้นที่เสี่ยง: พื้นที่อื่นนอกเหนือจากที่ระบุว่าเป็น 'ความเสี่ยงต่ำ' ถือเป็นพื้นที่เสี่ยง

1.3.1 การยื่น NPP ของเกษตรกรรายย่อย: ความเสี่ยงต่ำ

เกษตรกรรายย่อยอิสระ - การระบุความเสี่ยงจากการใช้ที่ดิน (IS-LURI)

จะช่วยให้เกษตรกรรายย่อยสามารถดำเนินการยื่น NPP ที่เกี่ยวข้องไปยังสำนักเลขาธิการ RSPO ในพื้นที่ที่ระบุว่าเป็น 'ความเสี่ยงต่ำ' โดยไม่ต้องมีการตรวจสอบ CB แต่ต้องใช้เวลาแสดงความคิดเห็น 30 วัน การส่งครั้งสุดท้ายจะต้องมีสิ่งต่อไปนี้:

- ถ้อยแถลงการแจ้งเตือนของ NPP (ตามแม่แบบที่ 1 ของเอกสารนี้)
- แผนที่ดิจิทัลตามเส้นแบ่งเขตทางกฎหมาย พื้นที่ NPP และ (หากมี) พื้นที่ HCS HCV พื้นที่ดินพรุ แนวกันชนริมฝั่ง พื้นที่สูงชัน ดินด้อยคุณภาพและเปราะบาง
- รายงานการประเมินฉบับสมบูรณ์ (SEIA, HCV+IS-LURI, ความเหมาะสมของดิน & ภูมิประเทศ, GHG) ทั้งนี้ แนะนำให้ใช้ชุดเครื่องมือแบบง่ายที่เกี่ยวข้อง
- LUCA ตามมาตรา 2.6 ของเอกสารนี้
- เอกสารทางกฎหมายที่เกี่ยวข้องกับการตรวจสอบสิทธิการใช้ประโยชน์ตามกฎหมาย
- เอกสารที่เกี่ยวข้องที่เกี่ยวข้องกับการมีส่วนร่วมของผู้มีส่วนได้ส่วนเสียและกระบวนการ FPIC
- แผนการจัดการแบบบูรณาการ

ผู้ปลูกปาล์มจะต้องยื่นเอกสารดังกล่าวไปยังสำนักเลขาธิการ RSPO ที่

[@nppsubmission@rspo.org](mailto:nppsubmission@rspo.org) โดยตรง หลังจากนั้นสำนักเลขาธิการ RSPO จะต้อง: (i)

ตรวจให้แน่ใจว่าการยื่น NPP ถูกต้องสมบูรณ์ (ชุดรายงานที่ครบสมบูรณ์

ข้อมูลสารสนเทศครบถ้วน และมีข้อมูลที่ให้ตามข้อกำหนด) และ (ii)

ดำเนินการตรวจสอบผ่านหน้าจอเดสก์ท็อปเพื่อให้แน่ใจว่าเป็นไปตามข้อกำหนด NPP (การตรวจประเมินและกระบวนการ) ทั้งหมด หากสำนักเลขาธิการ RSPO

พบช่องว่างในการปรับปรุงแก้ไขใดๆ จะต้องแจ้งไปยังผู้ปลูกปาล์มโดยตรงภายใน 10 (สิบ) วันทำการ การยื่น NPP

จะถือว่าเสร็จสมบูรณ์ก็ต่อเมื่อช่องว่างที่ระบุได้รับการตรวจสอบและแก้ไขโดยผู้ปลูกปาล์ม การส่ง NPP

ที่สมบูรณ์จะดำเนินการไปสู่ขั้นตอนต่อไปของการโพสต์สำหรับความคิดเห็นสาธารณะ 30

วัน (ดูส่วนที่ 4 ด้านล่าง) จากนั้นสำนักเลขาธิการ RSPO จะแจ้งให้ CB ทราบถึงความสำเร็จของ NPP (การอนุมัติ) ที่เสร็จสิ้นเป็นที่น่าพอใจ พร้อมประกาศการเสร็จสิ้น NPP บนเว็บไซต์ RSPO ภายใน 10 (สิบ) วันทำการ เมื่อนั้นการปลูกใหม่และการพัฒนาที่เกี่ยวข้องจะสามารถเริ่มดำเนินการได้ ภายใต้ข้อกำหนดทางกฎหมายที่บังคับใช้

1.3.2 การยื่น NPP ของเกษตรกรรายย่อย: พื้นที่เสี่ยง

พื้นที่ 'ความเสี่ยง' ที่ระบุผ่าน IS-LURI จะต้องมีการประเมิน HCV-HCSA ตามข้อกำหนดตามตารางที่ 3 (อ้างอิงตามส่วนที่ 2.2 ของเอกสารนี้) และการยื่น NPP จะต้องได้รับการตรวจสอบความถูกต้องโดย CB (จากทางระยะไกล และ/หรือการตรวจสอบผ่านทางหน้าจอเดสก์ท็อป) ต้องมีระยะเวลาแสดงความคิดเห็น 30 วันสำหรับการยื่น NPP เหล่านี้

เมื่อตรวจสอบความถูกต้องของ CB ว่าตรงตามข้อกำหนด NPP ทั้งหมดแล้ว CB จะส่งรายงาน NPP ฉบับสมบูรณ์พร้อมกับคำชี้แจงการตรวจสอบของ CB ไปยังสำนักเลขาธิการ RSPO รายงาน NPP ฉบับสมบูรณ์จะต้องประกอบด้วย:

- ถ้อยแถลงการแจ้งของ NPP (แบบฟอร์มที่ 1 ของเอกสารนี้)
- สรุปรายงานการตรวจประเมิน (แบบฟอร์มที่ 2 ของเอกสารนี้)
- สรุปแผนการจัดการแบบบูรณาการ (แบบฟอร์มที่ 3 ของเอกสารนี้)
- แผนที่ดิจิทัลแสดงเส้นแบ่งเขตทางกฎหมาย พื้นที่ NPP และ (หากมี) พื้นที่ HCS HCV แนวกันชนริมฝั่ง พื้นที่สูงชัน ดินด้อยคุณภาพและเปราะบาง

เมื่อตรวจสอบว่าได้ปฏิบัติตามข้อกำหนด NPP ทั้งหมดแล้ว CB จะส่งรายงาน NPP ฉบับสมบูรณ์ไปยังสำนักเลขาธิการ RSPO ที่ nppsubmission@rspo.org โดยสำนักเลขาธิการ RSPO จะต้องตรวจสอบเพื่อให้แน่ใจว่าการยื่น NPP มีความถูกต้องสมบูรณ์ (ต้องมีรายงานครบชุด และข้อมูลสารสนเทศครบถ้วน และมีข้อมูลที่ให้ครบถ้วนตามอย่างแม่แบบ) หากสำนักเลขาธิการ RSPO พบช่องว่างในการปรับปรุงแก้ไขใดๆ จะต้องแจ้งไปยัง CB ที่ได้รับการแต่งตั้งภายใน 10 (สิบ) วันทำการ การยื่น NPP

จะถือว่าเสร็จสมบูรณ์ก็ต่อเมื่อช่องว่างที่ระบุได้รับการตรวจสอบและแก้ไขโดย CB ภายใน 60 วันตามปฏิทิน เมื่อยื่น NPP

เป็นที่เรียบร้อยแล้วนั้นจะมีการดำเนินการประกาศเพื่อรับฟังความคิดเห็นสาธารณะเป็นระยะเวลา 30 วันในขั้นตอนถัดไป (อ้างอิงตาม ส่วนที่ 4 ด้านล่าง)

สำนักเลขาธิการ RSPO จะแจ้งให้ CB ทราบถึงผลสำเร็จอันเป็นที่น่าพอใจใน NPP (ได้รับการอนุมัติ) พร้อมกับการแจ้งผล NPP บนเว็บไซต์ RSPO ภายใน 10 (สิบ) วันทำการ เมื่อนั้น

การปลูกปาล์มในพื้นที่ใหม่และการพัฒนาที่เกี่ยวข้องสามารถเริ่มได้หากต้องอยู่ภายใต้ข้อกำหนดทางกฎหมายที่บังคับใช้

1.4 การบูรณาการกระบวนการ NPP

ร่วมกับกระบวนการทางกฎหมายระดับประเทศ

การตีความมาตรฐาน RSPO ระดับชาติ (NI)

จะให้แนวปฏิบัติเกี่ยวกับวิธีการรวบรวมและดำเนินการตรวจประเมินที่จำเป็นโดยคำนึงถึงกฎหมาย ระเบียบข้อบังคับ และระเบียบขั้นตอนการปฏิบัติของประเทศ ทั้งนี้ คณะทำงาน RSPO NI

หรือคณะทำงานเฉพาะกิจที่เกี่ยวข้องจะต้องได้รับแจ้งและอาจจัดกลุ่มใหม่เพื่อหารือวาระระเบียบข้อบังคับปัจจุบันใน NI เพียงพอหรือไม่ที่จะจัดการกับประเด็น NPP

และให้คำแนะนำกับทางสำนักเลขาธิการในการดำเนินการตามข้อเสนอ

หากมีการระบุถึงความไม่เพียงพอ

กระบวนการ NPP สามารถเริ่มต้นได้ในขณะที่ข้อกำหนดทางกฎหมายระดับประเทศที่บังคับใช้ (เช่น การวิเคราะห์ด้านผลกระทบของสิ่งแวดล้อมของประเทศอินโดนีเซีย

(คำย่อภาษาอังกฤษอินโดนีเซีย - AMDAL) กำลังดำเนินการอยู่ อย่างไรก็ตาม การยื่น NPP ไปยัง RSPO จะต้องยึดตามการตรวจประเมินที่เสร็จสมบูรณ์ตามข้อกำหนดที่ระบุไว้ในเอกสารนี้

ความสำเร็จของ NPP ไม่จำเป็นต้องหมายถึงว่าการพัฒนาที่ดินสามารถเริ่มได้ทันที หากแต่หมายถึงต้องปฏิบัติตามข้อกำหนดทางกฎหมายที่เกี่ยวข้องทั้งหมดก่อนที่จะมีการดำเนินการแผ้วถางเตรียมดินเกิดขึ้น ในกรณีที่การตรวจประเมินเป็นข้อกำหนดทางกฎหมาย (เช่น AMDAL ในอินโดนีเซีย) การตรวจประเมินนั้นต้องได้รับอนุมัติจากหน่วยงานที่เกี่ยวข้อง

หมายเหตุ:

ในกรณีของประเทศอินโดนีเซีย NPP สามารถยื่นได้ก็ต่อเมื่อได้รับ IJIN USAHA PERKEBUNAN (IUP) และหากมี IZIN PELEPASAN KAWASAN HUTAN (IPHK)

1.5 มาตรการลงโทษ

สำหรับการปลูกปาล์มน้ำมันในพื้นที่ใหม่และการพัฒนาที่เกี่ยวข้อง

(อันไม่อยู่ในส่วนของหน่วยจัดการที่ได้รับการรับรอง RSPO) ที่ได้มีการดำเนินการ (ทั้งนี้ รวมถึงการเริ่มเตรียมที่ดิน การปลูกปาล์มน้ำมันที่กำลังดำเนินการ) หลังจากวันที่ 1 มกราคม พ.ศ. 2553 และหลังจากวันที่เข้าร่วมเป็นสมาชิก RSPO โดยไม่มี NPP ที่ผ่านการอนุมัติ การลงโทษจะถูกนำมาใช้ตามที่กำหนดไว้

เกษตรกรผู้ปลูกปาล์มที่ถูกลงโทษกับพื้นที่ที่ถูกคว่ำบาตรจะไม่สามารถซื้อขาย FFB ที่ผลิตจากพื้นที่นั้นได้เหมือนดัง FFB ที่ผ่านการรับรอง ในช่วงสาม (3) ปีแรกของการรับรอง อนึ่ง พื้นที่คว่ำบาตร หมายถึง พื้นที่ของการผลิตที่ถูกแยกออกจากการผลิตที่ผ่านการรับรอง ซึ่งในที่นี้ใช้กับพื้นที่ที่พัฒนาโดยปราศจากการยื่น NPP ที่ได้รับอนุมัติเท่านั้น FFB

ที่ผลิตจากพื้นที่ที่ถูกคว่ำบาตรยังคงสามารถขายเป็น FFB ที่ไม่ผ่านการรับรอง และแปรรูปขายเป็นน้ำมันที่ไม่ผ่านการรับรอง (CPO) ได้

ความล้มเหลวใด ๆ ในการที่จะมี NPP ที่ได้รับอนุมัติก่อนการพัฒนาที่ดินนั้น จะถูกรายงานในการตรวจประเมินการรับรองที่เกี่ยวข้องโดย CB ที่รับผิดชอบ โดยระบุพื้นที่ที่ถูกลงโทษและปีที่มีการลงโทษและตรวจสอบให้แน่ใจว่าการผลิตไม่รวมอยู่ในปริมาณที่ได้รับการรับรองที่อ้างสิทธิ์ มาตรการลงโทษของ NPP มีผลบังคับใช้นอกเหนือจาก (ถ้ามี) การไม่ปฏิบัติตามข้อกำหนดการรับรองมาตรฐาน RSPO P&C

2. ข้อกำหนดทางการวางแผนการจัดการ และการตรวจประเมิน

การตรวจประเมินและแผนการจัดการที่ครอบคลุมและมีส่วนร่วมต่อไปนี้เป็นสิ่งจำเป็นสำหรับการรวมเข้าไว้ในการยื่น NPP

เพื่อให้แน่ใจว่าการพัฒนาพื้นที่ใหม่ที่เสนอจะทำผ่านกระบวนการระบุและทำความเข้าใจในคุณค่าด้านสิ่งแวดล้อมและสังคมที่มีอยู่ รวมถึงการป้องกัน ตรวจสอบติดตาม และการจัดการค่านิยมเหล่านั้นโดยยึดตามมาตรฐาน RSPO:

- การประเมินผลกระทบทางสังคมและสิ่งแวดล้อม
- การตรวจประเมินสิ่งที่มีคุณค่าสูงต่อการอนุรักษ์ และการกักเก็บคาร์บอนในปริมาณสูง (โดยต่อไปนี้จะเรียกว่าการประเมิน HCV-HCSA)
- การมีส่วนร่วมของผู้มีส่วนได้ส่วนเสียและกระบวนการ FPIC
- การสำรวจความเหมาะสมของดินและภูมิประเทศ
- การตรวจประเมินก๊าซเรือนกระจก และ
- การวิเคราะห์การเปลี่ยนแปลงการใช้ที่ดิน
- แผนการจัดการ NPP แบบบูรณาการ

การประเมินที่จำเป็นควรครอบคลุมอย่างน้อยในพื้นที่ e ของการพัฒนาพื้นที่ใหม่ที่เสนอ (เฉพาะพื้นที่ NPP เท่านั้น) อย่างไรก็ตาม

หากมีข้อกำหนดเฉพาะในการดำเนินการให้สำเร็จตามการประเมินตามกฎหมาย

ระเบียบข้อบังคับ วิธีการหรือแนวทางที่บังคับใช้ (เช่น

การประเมินตามแนวทางภูมิทัศน์ขนาดบริเวณกว้าง ทั้งนี้

อ้างอิงข้อกำหนดการประเมินที่เกี่ยวข้องที่ระบุไว้ในส่วนนี้) โดยให้ปฏิบัติตามตามนั้น

ข้อกำหนดสำหรับการตรวจประเมินและแผนการจัดการเหล่านี้นำไปใช้กับการพัฒนาตามที่ยื่นเสนอที่ใช้ ที่เกี่ยวข้องและกับเกษตรกรรายย่อยที่เกี่ยวข้อง (อ้างอิง ส่วนที่ 1.3 สำหรับการบังคับใช้การตรวจประเมินสำหรับเกษตรกรรายย่อย)

ในส่วนหัวข้อย่อยต่อไปนี้เป็นกรให้คำแนะนำแนวปฏิบัติและข้อมูลโดยละเอียดเกี่ยวกับข้อกำหนดการตรวจประเมินและแผนการจัดการ ซึ่งอยู่ในความรับผิดชอบของผู้ปลูกในการคัดเลือกและแต่งตั้งผู้ตรวจประเมินที่มีความสามารถ (อ้างอิงตารางที่ 2) ตามข้อกำหนดที่ระบุไว้ (อ้างอิงตารางที่ 3)

ตารางที่ 2 แนวทางปฏิบัติสำหรับข้อกำหนดในการตรวจประเมิน (ความสามารถผู้ตรวจประเมินและความสมบูรณ์ของการตรวจประเมิน)

	ผู้ตรวจประเมิน/ความสามารถของ คณะผู้ตรวจประเมิน	ความสมบูรณ์ของการประเมิน
<p>การประเมินผลกระทบทางสังคมและสิ่งแวดล้อม (SEIA)</p> <p>SEIAs จะต้องเป็นไปตามข้อกำหนดที่เกี่ยวข้องของประเทศ</p>	<p>ผู้ตรวจประเมินหลัก SEIA ปฏิบัติตามข้อกำหนดของประเทศในประเทศที่ไม่มีข้อกำหนดระดับประเทศที่ชัดเจน ผู้ตรวจประเมิน SEIA หลัก (ไม่ว่าภายในหรืออิสระ) ควรมี: ดำเนินการตรวจประเมิน (SEIA, HCV หรือ HCS) อย่างน้อย 3 ครั้ง มีความเชี่ยวชาญด้านการสำรวจระยะไกล(remote sensing) และการทำแผนที่ มีความเชี่ยวชาญด้านสังคม มีความรู้เกี่ยวกับกฎหมายและข้อบังคับที่เกี่ยวข้อง</p>	<p>การตรวจประเมินอาจมีที่จัดทำมาเกินกว่าสามปีในขณะที่ยื่น NPP</p> <p>ตราบใดที่ข้อค้นพบยังใช้ได้ การประเมินจะต้องได้รับคำแนะนำตามแนวปฏิบัติเพิ่มเติม (ภาคผนวก 2)</p> <p>สำหรับเกณฑ์กำหนดข้อ 3.4 ของการตีความระดับชาติที่เกี่ยวข้องตามมาตรฐาน RSPO P&C (พ.ศ. 2561) และ/หรือ มาตรฐาน RSPO P&C (พ.ศ. 2561)</p> <p>ทั่วไปสำหรับประเทศที่ไม่มี NI</p>
<p>การประเมิน HCV-HCSA หรือ HCV แบบสแตนด์อโลน และ HCSA แบบสแตนด์อโลน</p>	<p>นำโดยผู้ตรวจประเมินที่ได้รับอนุญาตจาก HCVN ALS (โดยผู้ตรวจประเมินที่ทำให้มั่นใจได้ว่าการปฏิบัติตามหลักจรรยาบรรณของ HCVN ALS สำหรับผู้ตรวจประเมินที่ได้รับอนุญาตนี้)</p> <p>อ้างอิงในส่วนที่ 1.3 ของ HCVN “คู่มือการตรวจประเมิน HCV-HCSA”</p>	<p>คณะผู้ตรวจสอบคุณภาพ HCVN จะให้การรับรองสถานะ "เป็นที่น่าพอใจ"</p> <p>ในการตรวจประเมิน HCV-HCSA</p> <p>โดยยังคงมีผลต่อไปโดยไม่คำนึงถึงปีของการตรวจประเมิน ข้อค้นพบจากการตรวจประเมิน HCV-HCSA ครั้งใหม่ล่าสุด (หากมี)</p>

	<p>สำหรับข้อกำหนดความสามารถของคณะผู้ตรวจประเมิน HCV-HCSA</p> <p>การประเมิน HCSA แบบสแตนด์อโลน: ผู้ปฏิบัติงานที่ลงทะเบียนใน HCSA ร่วมกับองค์กรที่จดทะเบียน HCSA (อ้างอิงในเว็บไซต์ HCSA สำหรับรายชื่อผู้ปฏิบัติงานที่มีคุณสมบัติล่าสุด)</p>	<p>จะแทนที่รายงานฉบับก่อนหน้า และจะถูกนำมาใช้</p> <p>ชี้แจงโดยการตีความตามตัวชี้วัดข้อ 7.12.2 ตามมาตรฐาน RSPO และภาคผนวก 5 ของ P&C ปีพ.ศ. 2561</p> <p>การประเมิน HCSA แบบสแตนด์อโลน: การประเมินต้องผ่านกระบวนการตรวจทานโดยผู้เชี่ยวชาญ HCSA ท่านอื่น (peer review) และสรุปการตรวจประเมิน HCSA ฉบับสมบูรณ์ที่ปรากฏบนเว็บไซต์ HCSA</p>
FPIC	FPIC เป็นกระบวนการ อ้างอิงตามส่วนข้อย่อย 2.3 สำหรับข้อกำหนดที่มีรายละเอียดเพิ่มเติม	
การสำรวจความเหมาะสมของดินและภูมิประเทศ	<p>ผู้สำรวจรังวัดจะต้องสามารถระบุพื้นที่ทั้งหมดของดินด้วยคุณภาพและดินที่เปราะบางได้</p> <p>รวมทั้งพื้นที่ที่สูงชันเกินกว่าจะปลูกได้</p> <p>และพื้นที่ที่ต้องปฏิบัติตามข้อควรระวังก่อนจึงจะทำการปลูกได้</p>	<p>รายงานการสำรวจอาจมีการจัดทำมากกว่าสามปี ณ เวลาที่ NPP ได้</p>
การตรวจประเมิน GHG	<p>คณะผู้ตรวจประเมินควรประกอบด้วยผู้ตรวจประเมินที่มี:</p> <p>ความรู้เกี่ยวกับวิธีการการประเมินค่าการปล่อยคาร์บอนสำหรับการกักเก็บคาร์บอนที่อยู่เหนือและใต้พื้นดินรวมถึงดินพรุ</p> <p>มีประสบการณ์ในการตรวจสอบแผนในพื้นที่ที่มีสิ่ง/พืชปกคลุมดินและ/หรือดำเนินการประเมินการกัก</p>	<p>การตรวจประเมินที่จัดทำมาเกินกว่าสามปี ณ เวลาที่ยื่น NPP ควรได้รับการตรวจสอบและปรับปรุงเพื่อสะท้อนถึงการเปลี่ยนแปลงที่เกิดขึ้นจริง</p> <p>การตรวจประเมินจะต้องดำเนินการตามขั้นตอนปฏิบัติการตรวจประเมิน GHG ตามมาตรฐาน RSPO</p>

	เก็บคาร์บอนในภาคเกษตรและ/หรือป่าไม้ ประสบการณ์และความเชี่ยวชาญในการใช้เทคโนโลยีการสำรวจระยะไกล (remote sensing) เพื่อประเมินปริมาณการกักเก็บคาร์บอน	สำหรับการพัฒนาการปลูกในพื้นที่ใหม่ ฉบับที่ 4
LUCA	ผู้ตรวจประเมินต้องมีความเชี่ยวชาญในการตีความภาพถ่ายจากดาวเทียมการสำรวจระยะไกล	การประเมินจะต้องเป็นปัจจุบัน ณ เวลาที่ยื่น NPP (น้อยกว่าหนึ่งปี)

ตารางที่ 3 แนวทางการตรวจประเมิน (ภายใน หรือ อีสระ)

	การประเมิน HCV-HCSA* หรือ HCV & HCSA แบบสแตนด์อโลน	SEIA	FPIC	ดินและภูมิประเทศ	GHG	LUCA
พื้นที่การพัฒนาปลูกป่าล้มใหม่ตามที่ยื่นเสนอ (น้อยกว่า หรือเท่ากับ 500 เฮกแตร์)	อนุญาตให้ทำการตรวจประเมินภายในหรืออีสระ	อนุญาตให้ทำการประเมินภายใน				
พื้นที่การพัฒนาปลูกป่าล้มใหม่ตามที่ยื่นเสนอ (>500 เฮกแตร์)	ผู้ตรวจประเมินได้รับใบอนุญาต ALS	การตรวจประเมินอีสระ	อนุญาตให้ทำการประเมินภายใน โดยที่ผู้ตรวจประเมินต้องมีคุณสมบัติตามตารางที่ 2 ข้างต้น			

หมายเหตุ:

ในกรณีที่การตรวจประเมินภายในระบุความเสี่ยงด้านสิ่งแวดล้อมและ/หรือสังคมที่มีนัยสำคัญ จะต้องดำเนินการประเมินอย่างอีสระ

NPP จะต้องดำเนินการสำหรับพื้นที่ทั้งหมดตามเอกสารสิทธิ์หรือโฉนดที่ดิน และไม่สามารถแบ่งแยกเป็นหลายผืนเพื่อหลีกเลี่ยงข้อกำหนดบางประการสำหรับการประเมินอย่างอีสระ (<500 เฮกแตร์ต่อผืน)

* ในกรณีที่บริษัทมีผู้ตรวจประเมินที่ได้รับใบอนุญาต ALS ของตนเอง การประเมินสามารถดำเนินการภายในได้ ข้อกำหนดสำหรับการตรวจสอบคุณภาพ ALS (การตรวจประเมิน HCV-HCSA) และการตรวจทานโดยผู้เชี่ยวชาญ HCSA ท่านอื่นๆ (การตรวจประเมิน HCSA) ยังคงมีผลบังคับใช้
ข้อกำหนดเกี่ยวกับความขัดแย้งทางผลประโยชน์สำหรับทั้ง HCVN และ HCSA มีผลบังคับใช้ (อ้างอิงตามรายละเอียดในหลักจรรยาบรรณของผู้ตรวจประเมิน HCVN และเอกสารกระบวนการตรวจสอบคุณภาพ HCSA)

2.1 การประเมินผลกระทบทางสังคมและสิ่งแวดล้อม (SEIA)

มาตรฐาน RSPO P&C (พ.ศ. 2561) ในเกณฑ์กำหนดข้อ 3.4

เรียกร้องให้มีการประเมินผลกระทบทางสังคมและสิ่งแวดล้อม (SEIA)

อย่างครอบคลุมก่อนที่จะมีการปลูกหรือดำเนินการในพื้นที่ใหม่

ในระหว่างการดำเนินงานต่อเนื่องการจัดการทางด้านสังคมและสิ่งแวดล้อมและแผนการตรวจติดตามมีการดำเนินการและปรับปรุงอย่างสม่ำเสมอ

ในกรณีส่วนใหญ่ SEIA อยู่ภายใต้กฎระเบียบระดับประเทศ (ในบางประเทศ อาจมีกฎระเบียบที่ครอบคลุม EIA และ SIA แยกต่างหาก) ดังนั้น SEIA จำต้องครอบคลุม เป็นไปอย่างมีส่วนร่วม²

และนำโดยผู้ตรวจประเมินซึ่งมีคุณสมบัติตรงตามข้อกำหนดความสามารถที่จำเป็นตามข้อกำหนดระดับประเทศที่เกี่ยวข้อง (หากมี) และจัดทำโดยผู้ปลูกปาล์มโดยตรง การประเมิน SEIA เหล่านี้ถือว่ามีผลสมบูรณ์โดยไม่คำนึงถึงขนาด และสามารถดำเนินการโดยผู้ตรวจประเมินภายในที่มีความสามารถสำหรับพื้นที่ที่ต่ำกว่าหรือเท่ากับ 500 เฮกตาร์ (ดูตารางที่ 3)

ในประเทศที่ไม่มีข้อกำหนดระดับประเทศที่ชัดเจนเกี่ยวกับผู้ตรวจประเมินหลัก SEIA ผู้ตรวจประเมินอิสระที่มีความสามารถและ/หรือกับคณะผู้ตรวจประเมินควรมีประสบการณ์ในการดำเนินการประเมินที่เกี่ยวข้องอย่างน้อยสาม (3) ครั้ง โดยมีความเชี่ยวชาญด้านการสำรวจระยะไกล การทำแผนที่ และด้านสังคม รวมถึงมีความรู้เกี่ยวกับกฎหมายและข้อบังคับที่เกี่ยวข้อง

ในกรณีที่การประเมินภายในระบุประเด็นที่มีนัยสำคัญทางสิ่งแวดล้อมหรือประเด็นที่มีความอ่อนไหวทางสังคม เมื่อนั้นจำเป็นต้องดำเนินการตรวจประเมินอิสระ

การตรวจประเมินที่จัดทำมาเกินกว่าสามปี ณ เวลาที่ยื่น NPP จะต้องได้รับการตรวจทาน และหากจำเป็น ควรมีการปรับปรุงข้อค้นพบให้ทันสมัยเพื่อสะท้อนถึงการเปลี่ยนแปลงใดๆ ที่เกิดขึ้นจริง การตรวจประเมินจะต้องปฏิบัติตามแนวปฏิบัติเพิ่มเติม (ภาคผนวกที่ 2)

2

ในกรณีที่มีการระบุว่ามิชชันนารีหรือกลุ่มคนที่อาจได้รับผลกระทบ/มีแนวโน้มที่จะได้รับผลกระทบจากการพัฒนา ซึ่งหากจำเป็น กลุ่มคนเหล่านี้จะต้องรวมอยู่ในการประเมิน SEIA นี้ด้วย

สำหรับเกณฑ์กำหนดข้อ 3.4 ในการตีความระดับชาติที่เกี่ยวข้องตามมาตราฐาน RSPO P&C (ปีพ.ศ. 2561) และ/หรือ มาตราฐาน RSPO P&C (ปีพ.ศ. 2561) ทัวไปสำหรับประเทศที่ไม่มี NI

2.2 การประเมินสิ่งที่มีคุณค่าสูงต่อการอนุรักษ์ (HCV) และการกักเก็บคาร์บอนในปริมาณสูง (HCV-HCSA)

ตามมาตราฐาน RSPO P&C (พ.ศ. 2561) ตัวชี้วัดที่ 7.12.2

ระบุว่า การแผ้วถางที่ดินในพื้นที่ปลูกใหม่ใดๆ หลังจากวันที่ 15 พฤศจิกายน พ.ศ. 2561

จะต้องดำเนินการประเมิน HCV-HCSA เพื่อวัตถุประสงค์ในการระบุหา HCVs ป่า HCS

และพื้นที่อนุรักษ์อื่นๆ โดยที่ผลลัพธ์ของการประเมิน HCV และ HCSA

มีรายละเอียดการระบุและบอกที่ตั้งของพื้นที่ที่มีค่าทั้งด้านสิ่งแวดล้อมและสังคม (เช่น HCVs ป่า HCS พื้นที่ดินพรุ ที่ดินของคนในท้องถิ่น) การตรวจประเมินนี้เป็นพื้นฐานสำหรับผู้ปลูกปาล์ม ชุมชน และผู้มีส่วนได้ส่วนเสียอื่น ๆ

เพื่อดำเนินการพัฒนาในขณะที่สามารถอนุรักษ์พื้นที่ซึ่งระบุว่ามีค่าสำคัญเหล่านี้ได้

เมื่อดำเนินการ NPP ผู้ปลูกฯต้องดำเนินการอย่างใดอย่างหนึ่งดังต่อไปนี้:

- การประเมิน HCV-HCSA แบบบูรณาการ
- การประเมิน ALS HCV และการประเมิน HCSA แบบสแตนด์อโลน (อ้างอิงตามมาตราฐาน RSPO ‘การตีความในตัวชี้วัดที่ 7.12.2 และเอกสารภาคผนวก 5 สำหรับในสถานการณ์ที่เข้าเกณฑ์)
- การประเมินทั้งหมดต้องดำเนินการโดยผู้ตรวจประเมินที่ได้รับใบอนุญาต (อ้างอิงตามตารางที่ 2) และจำต้องดำเนินการ และ/หรือผ่านกระบวนการตรวจสอบคุณภาพตามลำดับ โดยอ้างอิงจากข้อมูลต่อไปนี้:
- การประเมิน HCV-HCSA แบบบูรณาการและการประเมิน ALS HCV จำต้องมีการดำเนินการและได้รับผลลัพธ์ที่ 'เป็นที่น่าพอใจ' ในการตรวจทานคุณภาพของ HCVN ALS สถานะและรายงานการประเมินฉบับสาธารณะสามารถเข้าไปดูที่เว็บไซต์ HCVN ALS ได้ที่ <https://hcvnetwork.org/find-a-report/>
- การประเมิน HCSA แบบสแตนด์อโลนต้องผ่านกระบวนการประกันคุณภาพ HCSA และรายงานบทสรุปสาธารณะการประเมิน HCSA ฉบับสมบูรณ์ (ร่วมกับคำแนะนำจากการตรวจทานโดยผู้เชี่ยวชาญท่านอื่น) จะต้องมีบนเว็บไซต์ของ HCSA ที่ <http://highcarbonstock.org/hcs-approach-quality-review-process/>

การประเมิน HCV-HCSA แบบบูรณาการ การประเมิน ALS HCV และ การประเมิน HCSA แบบสแตนด์อโลน รวมถึงผลการพิจารณาและกิจกรรมที่เกี่ยวข้องกับ FPIC (เช่น

การศึกษาการครอบครองที่ดินและการใช้ที่ดิน การศึกษาข้อมูลทางสังคม เป็นต้น) เป็นสิ่งสำคัญสำหรับบริษัทที่จะต้องจัดบันทึกข้อกำหนดเบื้องต้นเหล่านี้และตรวจสอบให้แน่ใจว่าเป็นไปตามข้อกำหนดก่อนที่จะเริ่มการประเมินดังกล่าวข้างต้น (อ้างอิงรายละเอียดในชุดเครื่องมือสำหรับ HCSA ฉบับ V2.0 และ คู่มือ HCVN ที่มีการบูรณาการ HCV-HCSA)

หมายเหตุ:

สำหรับการประเมิน HCSA แบบสแตนด์อโลน ตามกรอบมาตรฐาน RSPO และหลัก HCSA กำลังพัฒนากลไกชี้วัดการผ่าน/ไม่ผ่านในการตรวจสอบประเมิน HCSA แบบสแตนด์อโลนที่ดำเนินการเพื่อวัตถุประสงค์ของ NPP และจนกว่ากลไกจะแล้วเสร็จและได้รับการรับรองโดยทั้งสององค์กร ระหว่างนี้ให้ปฏิบัติตามหลักข้างต้น

คณะทำงานเฉพาะกิจตามกรอบมาตรฐาน RSPO ตามภารกิจเพื่อการไม่มีการตัดไม้ทำลายป่า (NDF) กำลังพัฒนาองค์ประกอบเอกสารซึ่งจะระบุว่าการประเมิน HCV-HCSA, ข้อกำหนดทางสังคมของ HCSA (SR) ที่เกี่ยวข้อง และองค์ประกอบแผนการอนุรักษ์และการใช้ที่ดินแบบบูรณาการ (ICLUP) จะถูกรวมเข้ากับกระบวนการ RSPO ที่มีอยู่อย่างไร เอกสารนี้คาดว่าจะแล้วเสร็จภายในเดือนธันวาคม พ.ศ. 2564 จนกว่าเอกสารนี้จะเสร็จสมบูรณ์และได้รับการรับรอง การระบุพื้นที่ HCV และป่า HCSA จะต้องเป็นไปตามข้อกำหนดที่ระบุภายในชุดเครื่องมือ HCSA ฉบับ v2.0 และคู่มือ HCVN ที่มีการบูรณาการ HCV-HCSA

2.3 การมีส่วนร่วมของผู้มีส่วนได้ส่วนเสียและกระบวนการ FPIC³

การยินยอมที่ได้รับการแจ้งล่วงหน้าและเป็นอิสระ (FPIC) เป็นข้อกำหนดหลักของหลักการและหลักเกณฑ์กำหนด มาตรฐาน RSPO นับตั้งแต่เริ่มใช้ในปี 2548 การเคารพในสิทธิใน FPIC กำหนดขึ้นมาเพื่อให้แน่ใจว่าน้ำมันปาล์มที่ผ่านการรับรองโดย RSPO มาจากพื้นที่ที่ปราศจากความขัดแย้งในที่ดินหรือ 'การยึดครองที่ดินโดยมิชอบ' และต้องไม่เกี่ยวข้องกับการละเมิดสิทธิมนุษยชน ทั้งนี้ ข้อกำหนดทั่วไปของ FPIC คือ สมาชิกมีส่วนร่วมในกระบวนการที่เกี่ยวข้องกับการอภิปราย การปรึกษาหารือ การทำแผนที่ และการยินยอมจากชุมชนก่อนที่จะมีการพัฒนาสวนปาล์มน้ำมันใดๆ โดยมาตรฐาน RSPO P&C ตามหลักการที่ 4 เกณฑ์กำหนดที่ 4.5 ได้กำหนดว่า "ไม่มีการจัดตั้งพื้นที่ปลูกปาล์มใหม่บนที่ดินของคนในท้องถิ่น" ในที่ซึ่งสามารถพิสูจน์ได้ว่ามีกฎหมาย จารีตประเพณี

³ สำหรับแนวปฏิบัติโดยละเอียด กรุณาอ้างอิงตามคู่มือการยินยอมที่ได้รับการบอกกล่าวล่วงหน้าและเป็นอิสระ สำหรับสมาชิก RSPO (2564) ฉบับปรับปรุง

หรือสิทธิของผู้ใช้ประโยชน์ในที่ดินโดยไม่มี FPIC จากคนในท้องถิ่น
สิ่งนี้ได้รับการจัดการผ่านระบบเอกสารที่ช่วยให้ผู้มีส่วนได้ส่วนเสียเหล่านี้ผู้มีส่วนได้ส่วนเสียอื่น ๆ
สามารถแสดงความคิดเห็นผ่านสถาบันตัวแทนของพวกเขา⁴

NPP มีขึ้นเพื่อให้การมีส่วนร่วม

โดยมีส่วนร่วมอย่างมีความหมายของผู้มีส่วนได้ส่วนเสียที่ได้รับผลกระทบโดยตรง

คนในท้องถิ่นที่ถือสิทธิตามกฎหมาย จารีตประเพณี

หรือสิทธิของผู้ใช้ประโยชน์ในพื้นที่ที่มีสิทธิที่จะให้สิทธิ์หรือระดับความยินยอม (การกล่าวปฏิเสธว่า
"ไม่") ในการให้ดำเนินการตามแผนในที่ดินของตน โดยเมื่อผู้ปลูกฯ ส่งรายงาน NPP ไปยัง

RSPO จะต้องแสดงให้เห็นว่ากระบวนการ FPIC

ได้รับการจัดทำขึ้นอย่างเหมาะสมและแผนได้รับการยอมรับจากผู้ถือสิทธิ์ที่ได้รับผลกระทบ

การมีส่วนร่วมของชุมชนและกระบวนการ FPIC ควรดำเนินต่อไปในทุกขั้นตอนของกระบวนการ
NPP และคนในท้องถิ่นควรได้เข้าถึงผลการประเมิน การศึกษา และการจัดทำแผนที่ต่างๆ โดยง่าย
ซึ่งถือเป็นการแจ้งผลการตัดสินใจขั้นสุดท้ายที่จะให้หรือระดับความยินยอมสำหรับแผนการพัฒน
า การยื่น NPP จำเป็นต้องแสดงให้เห็นสิ่งต่อไปนี้:

- มีและสามารถเข้าถึงเอกสารแสดงการระบุตัวตนและการประเมินสิทธิทางกฎหมาย
จารีตประเพณี และสิทธิผู้ใช้ประโยชน์ที่พิสูจน์ได้
- มีการจัดทำ FPIC สำหรับการพัฒนาป่าลุ่มน้ำผ่านกระบวนการที่ครอบคลุม
รวมถึงการเคารพสิทธิตามกฎหมายและตามจารีตประเพณีของดินแดน ที่ดิน
และทรัพยากรอย่างเต็มที่ผ่านสถาบันตัวแทนของชุมชนท้องถิ่น
ข้อมูลและเอกสารที่เกี่ยวข้องทั้งหมดมีให้พร้อมตัวเลือกในการเข้าถึงคำแนะนำอย่างอิสระ
ระหว่างกระบวนการปรึกษาหารือและการเจรจาที่บันทึกเป็นเอกสาร
เป็นกระบวนการทั้งในระยะยาว และแบบสื่อสารสองทาง
- หลักฐานที่แสดงว่าคนในท้องถิ่นที่ได้รับผลกระทบโดยตรงเข้าใจถึงสิทธิในการปฏิเสธใ
นการดำเนินการตามแผนในที่ดินของตนหรือเพื่ออนุรักษ์ที่ดินของตนเป็นพื้นที่ HCV-
HCS ทั้งก่อนและระหว่างการอภิปรายเบื้องต้น
ระหว่างขั้นตอนการรวบรวมข้อมูลและการปรึกษาหารือที่เกี่ยวข้อง ระหว่างการเจรจา
และจนกระทั่งจบที่ข้อตกลงกับผู้ปลูกป่าลุ่มน้ำได้รับการลงนามและให้สัตยาบันโดยคนใน
ท้องถิ่นเหล่านี้
โดยข้อตกลงที่เจรจาต่อรองจะไม่เป็นการบังคับและได้ทำขึ้นโดยสมัครใจและดำเนินการ
ก่อนการดำเนินการใหม่
- เพื่อให้มั่นใจในความมั่นคงด้านอาหารและน้ำในท้องถิ่น
ซึ่งเป็นส่วนหนึ่งของกระบวนการ FPIC, การประเมิน SEIA แบบมีส่วนร่วม
รวมถึงการวางแผนการใช้ที่ดินแบบมีส่วนร่วมกับประชาชนในท้องถิ่น

⁴ ดูตามเครื่องมือที่ 1 ผังการเดินทางของ FPIC ในคู่มือการยินยอมที่ได้รับการบอกกล่าวล่วงหน้าและเป็นอิสระ
สำหรับสมาชิก RSPO (2564) ฉบับปรับปรุง

ดังนั้นจึงมีการพิจารณาทางเลือกในการจัดหาอาหารและน้ำอย่างครบถ้วน โดยมีกระบวนการจัดสรรที่ดินที่มีความโปร่งใส

- มีหลักฐานว่าผู้ปลูกปาล์มได้สื่อสารกับชุมชนที่ได้รับผลกระทบและผู้ถือสิทธิ์ในที่ดินมีทางเลือกในการเข้าถึงข้อมูลและคำแนะนำที่เป็นอิสระไม่ขึ้นต่อผู้ปลูกปาล์ม โดยคำนึงถึงสิ่งที่เกี่ยวข้องทางกฎหมาย เศรษฐกิจ สิ่งแวดล้อม และสังคมในการดำเนินการที่ยื่นเสนอในที่ดินของตน
- หลักฐานที่แสดงว่าชุมชน (หรือตัวแทนของชุมชน) ให้ความยินยอมในขั้นตอนการวางแผนเบื้องต้นของการดำเนินงานก่อนที่จะออกสัมปทานหรือกรรมสิทธิ์ที่ดินใหม่ให้แก่ผู้ประกอบการ (ถ้ามี/ เป็นไปได้)
- จะไม่มีการได้มาซึ่งที่ดินใหม่เพื่อทำสวนปาล์มและโรงสกัดฯหลังจากวันที่ 15 พฤศจิกายน 2562 อันเป็นผลมาจากการเวนคืนผลประโยชน์ของชาติเมื่อไม่นานมานี้ (พ.ศ. 2548 หรือหลังจากนั้น) โดยที่ไม่ได้รับความยินยอม (ขอบเขตที่ดินที่โดดเด่น) ยกเว้นในกรณีของเกษตรกรรายย่อยที่ได้รับประโยชน์จากการปฏิรูปเกษตรกรกรรมหรือโปรแกรมการต่อต้านยาเสพติด (ใช้ได้กับประเทศที่มีปัญหาเหล่านี้) ;
- ที่ดินใหม่ที่ไม่ได้ได้มาในพื้นที่ที่ชุมชนอาศัยอยู่ที่แยกตัวมาด้วยความสมัครใจ

FPICเป็นกระบวนการต่อเนื่องที่ช่วยให้คนในท้องถิ่นสามารถให้หรือระงับความยินยอมในโครงการที่อาจส่งผลกระทบต่อพวกเขาหรือดินแดนของพวกเขา อย่างไรก็ตาม

เมื่อผู้ปลูกปาล์มยื่นส่งรายงาน NPP ไปยัง RSPO จะต้องมีการกำหนดส่วนประกอบพื้นฐานขั้นต่ำ (building blocks) สำหรับ FPIC อย่างเหมาะสม

และแผนควรได้รับการยอมรับจากผู้มีส่วนได้ส่วนเสียที่ได้รับผลกระทบนั้น

ส่วนประกอบพื้นฐานขั้นต่ำสำหรับกระบวนการ FPIC ที่เพียงพอ

รวมถึงแต่ไม่จำกัดเพียงสิ่งต่อไปนี้:

- เอกสารยินยอมจากชุมชนและ/หรือผู้ถือสิทธิ์ในที่ดินให้ดำเนินโครงการ
- มีหลักฐานว่าผู้ปลูกปาล์มได้รับแจ้งจากชุมชนเกี่ยวกับองค์ประกอบของตัวแทนที่ได้รับเลือกเองและหรือสถาบันตัวแทนที่ซึ่งมีการวางแผนการ จัดหาที่ดิน
- มีหลักฐานว่าชุมชนมีส่วนร่วมอย่างมีความหมาย⁵ ในการประเมิน SEIA และการประเมิน HCV-HCSA อย่างละเอียด
- การประเมิน HCV ได้มีการแนะนำไว้อย่างชัดเจนว่าส่วนใดที่ต้องได้รับการจัดการเพื่อรักษาและปรับปรุง HCV อย่างเต็มรูปแบบ รวมถึง HCV 4, 5 และ 6 เฉพาะในกรณีที่ HCV เหล่านี้ได้รับการประเมินว่ามีอยู่แล้วและเกี่ยวข้องกับชุมชนที่เกี่ยวข้องที่ได้เข้าร่วมกระบวนการ FPIC

⁵ การมีส่วนร่วมอย่างมีความหมายคือการที่คนในท้องถิ่นได้รับแจ้ง เข้าใจ

และสามารถให้ข้อเสนอแนะได้อย่างอิสระโดยไม่มีการเลือกปฏิบัติ/มีการใช้สิทธิของตนในการมีส่วนร่วมในแต่ละขั้นตอนในฐานะผู้มีอำนาจตัดสินใจ

- มีแผนซึ่งตกลงร่วมกันกับผู้ปลูกปาล์มและชุมชน โดยผ่านตัวแทนที่ได้รับการคัดเลือกหรือในการประชุมชุมชนในวงกว้างโดยตรง เกี่ยวกับวิธีการประเมินการครอบครองที่ดิน การทำแผนที่ชุมชนแบบมีส่วนร่วม และการเจรจาเรื่องที่ดินจะดำเนินการ

2.4 การสำรวจความเหมาะสมของดินและภูมิประเทศ

ข้อมูลความเหมาะสมของดินและภูมิประเทศนี้ใช้สำหรับการวางแผนในพื้นที่และผลประมวลข้อมูลที่ได้จะรวมอยู่ในแผนและการดำเนินงาน

การสำรวจความเหมาะสมของดินและภูมิประเทศควรระบุในเรื่องของ:

- ดินด้อยคุณภาพและเปราะบางซึ่งควรหลีกเลี่ยงการปลูกแบบขยายวงกว้าง⁶ หรือหากจำเป็น ให้ดำเนินการตามแผนการจัดการดินเพื่อแนวทางปฏิบัติที่ดีที่สุด
- การห้ามแผ้วถางแนวกันชนริมฝั่ง: การคงความกว้างที่แน่นอนของแนวกันชนริมฝั่งต้องอ้างอิงตามการตีความระดับชาติ และ/หรือคู่มือ RSPO ว่าด้วยแนวทางปฏิบัติที่ดีที่สุด (BMPs) สำหรับการจัดการและการฟื้นฟูในพื้นที่สงวนแนวกันชนริมฝั่งในกรณีที่ไม่มีการตีความระดับชาติ
- การห้ามแผ้วถางในบริเวณภูมิประเทศที่สูงชัน (>25 องศา) การเปลี่ยนแปลงขอบเขตความลาดชันที่ลดลงหรือเพิ่มขึ้นได้จะต้องได้รับการพิสูจน์โดยพิจารณาจากโครงสร้างและการจัดการของดิน
- การห้ามแผ้วถางพื้นที่ดินพรุ (โดยไม่คำนึงถึงความลึก)

คำนิยามความของดินพรุมีอยู่ในการตีความระดับชาติตามกรอบมาตรฐาน RSPO P&C (พ.ศ. 2561) ของแต่ละประเทศ การให้คำนิยามของดินพรุ ในมาตรฐาน RSPO ฉบับหลักจะใช้สำหรับประเทศที่ไม่มี NI ดังต่อไปนี้:

“ฮิสโตซอล (ดินอินทรีย์)

คือดินที่มีชั้นอินทรีย์สะสมที่ประกอบด้วยมากกว่าครึ่งหนึ่งของผิวดิน 80 ซม. หรือ 100 ซม. บนผิวดินที่มีอินทรีย์วัตถุตั้งแต่ 35% ขึ้นไป (35% หรือมากกว่าการสูญเสียจากการเผาไหม้) หรือ 18 % หรือมากกว่าอินทรีย์คาร์บอน”

การสำรวจสามารถดำเนินการโดยผู้ตรวจประเมินที่มีความสามารถ (ภายในหรืออิสระก็ได้) และสามารถดำเนินการโดยถือเป็นส่วนหนึ่งของ SEIA, HCV/HCS หรือแยกดำเนินการสำรวจได้

⁶ อ้างอิงการตีความระดับชาติหรืออ้างอิงภาคผนวก 1 คำนิยามสำหรับคำแนะนำเพิ่มเติม

รายงานการสำรวจอาจมีอายุมากกว่าสามปีในช่วงเวลาของ NPP
ตราบไต่ที่ข้อค้นพบยังคงถูกต้อง

2.5 การตรวจประเมินก๊าซเรือนกระจก (GHG)

มาตรฐาน RSPO P&C (พ.ศ. 2561) ตามเกณฑ์กำหนด 7.10 ได้ระบุว่า “ตั้งแต่ปี 2557 การกักเก็บก๊าซคาร์บอนในบริเวณพื้นที่การพัฒนาที่ยั่งยืนและแหล่งที่เป็นไปได้สำคัญในการปล่อยมลพิษที่อาจเป็นผลโดยตรงจากการพัฒนาจะได้รับการประมาณการและแผนเพื่อลดมลพิษที่มีการจัดเตรียมและดำเนินการ (ตามขั้นตอนปฏิบัติการประเมิน GHG สำหรับการพัฒนาในพื้นที่ปลูกใหม่ ตามกรอบมาตรฐาน RSPO) โดยที่การประเมินก๊าซเรือนกระจก (GHG) จะต้อง:

- ระบุและประมาณปริมาณการกักเก็บก๊าซคาร์บอนและแหล่งที่มาที่เป็นไปได้สำคัญของการปล่อยมลพิษในพื้นที่การพัฒนาที่ยั่งยืน (เรียกอีกอย่างว่าการประเมินปริมาณการกักเก็บก๊าซคาร์บอน) และ
- รวมถึงแผนเพื่อลดการปล่อย GHG
สุทธิอันเป็นผลมาจากการพัฒนาตามแผน โดยใช้ขั้นตอนปฏิบัติการประเมิน GHG สำหรับการพัฒนาในพื้นที่ปลูกใหม่ ตามกรอบมาตรฐาน RSPO

การคำนวณก๊าซชีวมวลเหนือพื้นดิน (AGB) มีอยู่ในส่วนของการประเมิน HCV-HCSA แบบบูรณาการ (หรือการประเมิน HCSA แบบสแตนด์อโลน หากมี)

ในขณะที่การระบุก๊าซชีวมวลใต้พื้นดิน (BGB)

สามารถใช้ร่วมกับการสำรวจพืชพรรณที่ดำเนินการเป็นส่วนหนึ่งของการประเมิน HCV/HCS หรือสามารถทำแยกกันได้ ทั้งนี้ ขึ้นอยู่กับดุลยพินิจของผู้ปลูกฯ

ในสถานการณ์ที่ไม่สามารถใช้การประเมิน HCSA แบบสแตนด์อโลนหรือ HCV-HCSA แบบบูรณาการได้ (อ้างอิงตามการตีความตามกรอบ RSPO ของตัวชี้วัดที่ 7.12.2

และเอกสารภาคผนวก 5) ผู้ปลูกฯอาจประเมิน AGB โดยใช้ค่าเริ่มต้นตามกรอบมาตรฐาน RSPO (ตามเครื่องคำนวณ GHG สำหรับการพัฒนาในพื้นที่ปลูกใหม่)

ค่าเฉพาะระดับภูมิภาค/ระดับประเทศ (หากมี) หรือค่านิยมท้องถิ่นผ่านการประเมินภาคสนาม

โดยรายละเอียดของการประเมินสามารถอ้างอิงถึงตามกรอบมาตรฐาน RSPO ใน 'การประเมิน GHG สำหรับการพัฒนาในพื้นที่ปลูกใหม่ ฉบับที่ 4'

ผู้ปลูกฯ สามารถดำเนินการประเมิน GHG ภายในได้

ตราบที่คณะผู้ประเมินมีความสามารถที่เกี่ยวข้องตามที่กำหนด (อ้างอิงตามตารางที่ 2)

การประเมิน GHG ต้องเป็นปัจจุบัน ณ เวลาที่ยื่น NPP กล่าวคือ มีอายุรายงานไม่เกินสามปี

2.6 การวิเคราะห์ความเปลี่ยนแปลงการใช้ที่ดิน

การวิเคราะห์ความเปลี่ยนแปลงการใช้ประโยชน์ที่ดิน (LUCA) ควรใช้ภาพถ่ายการสำรวจระยะไกล (remote sensing) ในอดีต (ของพื้นที่ที่มีสิ่ง/พืชปกคลุมดิน) เพื่อแสดงให้เห็นว่าไม่มีการแปลงสภาพป่าปฐมภูมิหรือพื้นที่ใดๆ ที่จำเป็นในการบำรุงรักษาหรือส่งเสริม HCV ตั้งแต่เดือนพฤศจิกายน 2548 และ HCS ตั้งแต่เดือนพฤศจิกายน 2561 ซึ่งควรดำเนินการร่วมกับการประเมิน HCV/HCSA โดยที่ LUCA สามารถทำได้โดยผู้ปลูกฯหรือที่ปรึกษาอิสระโดยไม่คำนึงถึงขนาดพื้นที่ ทั้งนี้ แนะนำให้การวิเคราะห์ LUCA ได้มาจากข้อมูลสรุปของการศึกษาด้านสิ่งแวดล้อมอื่นๆ โดยเฉพาะจากการประเมิน HCV-HCSA

วันที่สำหรับการวิเคราะห์ LUCA ควรเป็นไปตามช่วงวันหรือซีหลักดังนี้:

- a) พ.ย. 2548 – พ.ย. 2550
- b) ธ.ค. 2550 – ธ.ค. 2552
- c) 1 ม.ค. 2553 – 9 พ.ค. 2557
- d) 9 พ.ค. 2557 – 15 พ.ย. 2561
- e) 15 พ.ย. 2561 – ปัจจุบัน (ไม่เกินหนึ่งปีนับจากวันที่ยื่น NPP)

ในกรณีที่ภาพถ่ายดาวเทียมมีเมฆปกคลุมมากเกินไป ผู้ปลูกฯ สามารถเลือกวันที่ดีที่สุดถัดไปซึ่งแสดงภาพที่ชัดเจนขึ้นในช่วงระหว่างวัน หรือซีหลักด้านบน การวิเคราะห์ LUCA สามารถทำได้โดยคณะบุคคลทั้งภายในและภายนอกโดยไม่คำนึงถึงขนาดของพื้นที่การพัฒนาตามภาคผนวก 3: แนวปฏิบัติ LUCA ขั้นตอนปฏิบัติในการแก้ไขเยียวยาและการจ่ายค่าชดเชย ตามกรอบมาตรฐาน RSPO โดย CB จะต้องตรวจสอบว่าการวิเคราะห์เหล่านั้นถูกต้องตามช่วงวันหรือซีหลักเหล่านั้น

2.7 แผนการจัดการ NPP แบบบูรณาการ

แผนการจัดการถือเป็นสิ่งสำคัญที่ต้องได้รับการพัฒนาอย่างครอบคลุมทั่วทุกด้านของการพัฒนาในพื้นที่ปลูกใหม่ที่ยื่นเสนอทั้งหมด ข้อค้นพบจากการประเมินต่างๆ และกระบวนการ FPIC จะต้องรวมอยู่ในแผนการพัฒนาและการดำเนินงานของการพัฒนาในพื้นที่ปลูกใหม่ที่ยื่นเสนอ รวมถึงข้อเสนอแนะด้านการจัดการจากการประเมินต่างๆ และกระบวนการ FPIC จะถูกรวมเข้ากับแผนการจัดการ NPP แบบบูรณาการนี้ด้วย

แผนการจัดการแบบบูรณาการที่ต้องนำมาพิจารณาเป็นอย่างน้อย แต่ไม่จำกัดเพียงข้อดังต่อไปนี้

- ผลกระทบของการพัฒนาต่อสิทธิทางกฎหมายและ/หรือตามจารีตประเพณีใดๆ ของประชาชนในท้องถิ่น ที่จัดตั้งขึ้น ซึ่งได้รับการระบุผ่านการประเมินและกระบวนการ FPIC ที่เกี่ยวข้อง
- ไม่ให้มีการปลูกในพื้นที่ที่ระบุผ่านการประเมิน HCV-HCSA
- ไม่ให้มีการปลูกในพื้นที่ดินพรุและแนวกันชนริมฝั่ง
- จัดให้มีการบำรุงรักษา และ/หรือส่งเสริมพื้นที่ HCVs และป่า HCS แนวกันชนริมฝั่ง และพื้นที่ดินพรุที่มีการระบุไว้ทั้งหมดซึ่งได้รับการตกลงผ่านกระบวนการ FPIC และ/หรือปฏิบัติตามคำแนะนำการจัดการที่เหมาะสมจากการประเมินที่เกี่ยวข้อง
- หลีกเลี่ยงการปลูกในพื้นที่ที่สูงชัน และ/หรือดินที่ด้อยคุณภาพและเปราะบาง และจัดให้มีการจัดการดินเหล่านี้อย่างเหมาะสมเพื่อป้องกันผลกระทบที่ไม่พึงประสงค์
- ลดการปล่อย GHG
สุทธิจากการพัฒนาในลักษณะที่คำนึงถึงการหลีกเลี่ยงพื้นที่ที่ดินที่มีการกักเก็บปริมาณคาร์บอนสูง และ/หรือเพิ่มทางเลือกในการแยกคาร์บอน (sequestration) ให้มากที่สุด
- สำหรับการยื่น NPP
จะต้องระบุบทสรุปของแผนการจัดการแบบบูรณาการเป็นอย่างน้อยแต่ไม่จำกัดดังต่อไปนี้:
- ข้อค้นพบที่สำคัญของการประเมินต่างๆ (เช่น สภาพแวดล้อมเล็กน้อยที่อาจก่อให้เกิดปัญหา และ/หรือความเสี่ยงทางสังคมที่ต้องดำเนินการบรรเทาผลกระทบ; พื้นที่อนุรักษ์ทั้งหมด เป็นต้น)
- มาตรการบรรเทาผลกระทบและติดตามผลที่สำคัญ ครอบคลุมทั้งด้านสิ่งแวดล้อมและสังคม
- หลักฐานของ FPIC และข้อตกลงหลักกับชุมชนท้องถิ่น (หากมี)
- แผนปฏิบัติการที่อธิบายการดำเนินการในการปฏิบัติงานที่เป็นผลจากข้อค้นพบจากการประเมินต่างๆ โดยอ้างอิงขั้นตอนการปฏิบัติงานที่เกี่ยวข้องของผู้ปลูกฯ
- การแต่งตั้งคณะผู้บริหารและผู้รับผิดชอบในการดำเนินการ
- แผนการจัดการแบบบูรณาการควรได้รับการทบทวนและปรับปรุงให้ทันสมัย หากผู้ปลูกฯ เห็นว่ามีการเปลี่ยนแปลงที่สำคัญในแผนพัฒนาและเห็นว่าจำเป็น

หมายเหตุ:

RSPO กำลังอยู่ในกระบวนการทบทวนตรวจทานแผนการจัดการแบบบูรณาการ รวมถึงการจัดทำแผนที่ข้อกำหนดของแผนการจัดการแบบบูรณาการและ HCSA ICLUP เพื่อให้สอดคล้องกับข้อกำหนดและรวมเข้ากับกระบวนการ NPP

3. ข้อกำหนดในการรายงานและการตรวจสอบความถูกต้อง

ห้ามตระเตรียมที่ดิน

ผู้ปลูกฯ มีหน้าที่รับผิดชอบในการรับการตรวจสอบจาก CB ที่ได้รับการรับรองในการตรวจมาตรฐาน RSPO P&C ว่ากระบวนการ NPP และเนื้อหาของประเมินและแผนมีความครอบคลุม มีคุณภาพระดับมืออาชีพ และสอดคล้องกับมาตรฐาน RSPO P&C และ NPP ที่เกี่ยวข้อง กระบวนการตรวจสอบต้องนำโดยผู้ตรวจการหลัก (lead auditor) ในการตรวจมาตรฐาน RSPO P&C ซึ่งผู้ปลูกฯเป็นผู้เลือก CB ที่ได้รับการแต่งตั้งรับรองจาก RSPO อนึ่ง ข้อกำหนดของผู้ตรวจการหลักได้ระบุไว้ในระบบการรับรองมาตรฐาน RSPO P&C และมาตรฐานเกษตรกรรายย่อยอิสระ RSPO (พ.ศ. 2563) ที่มีผลบังคับใช้ในปัจจุบัน

เมื่อดำเนินการประเมิน NPP CB

ต้องแสดงให้เห็นว่าไม่มีความขัดแย้งทางผลประโยชน์กับผู้ที่เป็นลูกค้าในการรับรองมาตรฐาน RSPO เพื่อให้สอดคล้องกับข้อกำหนดของระบบการรับรอง RSPO - กล่าวคือผู้ตรวจประเมิน SEIA หรือ HCV ที่พัฒนาแผนการดำเนินงานสำหรับ NPP ไม่สามารถดำเนินการตรวจสอบการประเมินและแผนเดียวกัน

ในส่วนนี้ จำต้องมีการจัดส่งรายงานการประเมินฉบับสมบูรณ์ (รายงาน SEIA HCV-HCSA ความเหมาะสมของดินและภูมิประเทศ GHG) และแผนที่ดิจิทัลของการใช้ประโยชน์ที่ดินในพื้นที่ที่มีสิ่ง/พืชปกคลุมดิน รวมทั้งสรุปรายงานและไฟล์ NPP ที่ระบุไว้ข้างต้นไปยัง CB ที่ได้รับเลือกในการตรวจและได้รับการรับรองโดย RSPO โดยที่ CB ที่ได้รับเลือกในการตรวจและได้รับการรับรองโดย RSPO จะต้องดำเนินการตรวจประเมินผ่านทางหน้าจอเดสก์ท็อปและตรวจสอบภาคสนาม หากจำเป็นตามผลการประเมินความเสี่ยง โดยหากพื้นที่นั้นอยู่ใกล้พื้นที่คุ้มครอง มีพื้นที่ HCV อยู่ มีคนในท้องถิ่นที่อ้างสิทธิ์ในที่ดินและทรัพยากร การพัฒนาพื้นที่สีเขียว หรือหากพบความไม่สอดคล้องกันในข้อสรุปของการประเมิน การตรวจสอบภาคสนามถือเป็นสิ่งที่ต้องดำเนินการ การตรวจสอบภาคสนามควรทำโดยผู้ตรวจการหลัก แต่สามารถดำเนินการได้โดยผู้เชี่ยวชาญในพื้นที่ที่ได้รับการแต่งตั้งจาก CB อย่างไรก็ตาม ความรับผิดชอบในการตรวจสอบความถูกต้องและข้อเสนอแนะควรดำเนินการโดยผู้ตรวจการ

หลัก ข้อค้นพบของ CB จะต้องจัดทำเป็นเอกสารและรายงานไปยังสมาชิก RSPO ที่จะทำให้มั่นใจว่าทุกอย่างเป็นไปตามข้อกำหนด NPP ได้ทั้งหมด

กระบวนการตรวจสอบความถูกต้องต้องรวมถึง (แต่ไม่จำกัดเพียงแค่นี้) สิ่งต่อไปนี้:

- เส้นแบ่งเขตพื้นที่การพัฒนาที่ยั่งยืนเสนอตามแผนที่ที่ส่งมา และแผนที่ดิจิทัลที่ครอบคลุมเกี่ยวข้อง
- มีการดูแลรักษาพื้นที่คุ้มครองที่ระบุทั้งหมด (ซึ่งรวมถึงพื้นที่ HCV ป่า HCS พื้นที่ดินพรุ พื้นที่สูงชัน แนวกันชนริมฝั่ง);
- การใช้ประโยชน์ในพื้นที่ที่มีสิ่ง/พืชปกคลุมดินในขณะที่ทำการตรวจสอบอันสะท้อนถึงข้อกำหนด NPP ฉบับสมบูรณ์ และได้รับการยืนยันว่ามีการปฏิบัติตามและมีดำเนินการตามขั้นตอน (เช่น ข้อกำหนดในการตรวจประเมิน)
- การประเมินพื้นที่ HCV-HCSA ดำเนินการโดยผู้ตรวจประเมินที่ได้รับใบอนุญาต ALS และเป็นรายงานที่ได้รับผลลัพธ์ "เป็นที่น่าพอใจ" จากองค์กร HCVN ALS ซึ่งสามารถตรวจสอบได้บนเว็บไซต์: <https://hcvnetwork.org/find-a-report/>
- การยืนยันกรรมสิทธิ์ตามกฎหมายหรือการเช่าที่ดินระยะยาว
- ความครอบคลุมและคุณภาพของการประเมินทั้งหมดที่ดำเนินการซึ่งไม่อยู่ภายใต้กระบวนการตรวจสอบคุณภาพภายนอก (ดำเนินการโดยผู้ตรวจประเมินภายในและผู้ตรวจประเมินอิสระ)
- การประเมิน SEIA ดำเนินการตามข้อกำหนดประเทศ รวมถึงข้อกำหนดตาม NI หรือมาตรฐาน RSPO P&C ที่เกี่ยวข้อง
- มีการสร้างการมีส่วนร่วมของผู้มีส่วนได้ส่วนเสียและดำเนินกระบวนการ FPIC ที่เพียงพอ ซึ่งได้ตรวจสอบผ่านการสัมภาษณ์อิสระกับกลุ่มที่ได้รับผลกระทบ
- ความสมบูรณ์ของข้อมูลและสารสนเทศตามแม่แบบการรายงานของ NPP (ถ้อยแถลงการแจ้งเตือนของ NPP รายงานบทสรุปการประเมิน บทสรุปของแผนการจัดการแบบบูรณาการ);
- แผนการจัดการแบบบูรณาการที่จัดการกับความเสี่ยงที่ระบุทั้งหมดด้วยมาตรการการจัดการเพื่อลดผลกระทบเชิงลบที่เหมาะสม (เช่น แผนการจัดการสำหรับพื้นที่ HCV และ HCV-HCS ควรได้รับการตรวจสอบโดยพิจารณาว่าได้ปฏิบัติตามคำแนะนำการจัดการหรือไม่ (ในรายงานการประเมิน HCV หรือ HCV-HCSA ที่ระบุเป็นที่น่าพอใจ);
- ตรวจสอบรายงานภาคสนามจากผู้เชี่ยวชาญในพื้นที่ (หากผู้ตรวจการหลักไม่ได้ลงพื้นที่)

เมื่อมีการตรวจสอบว่าเป็นไปตามข้อกำหนด NPP ทั้งหมดแล้ว CB จะส่งรายงาน NPP ฉบับสมบูรณ์พร้อมกับคำชี้แจงการตรวจสอบความถูกต้องของ CB ไปยังสำนักเลขาธิการ RSPO โดยรายงาน NPP ฉบับสมบูรณ์ จะต้องประกอบด้วย:

- ถ้อยแถลงการแจ้งของ NPP (แบบฟอร์มที่ 1 ของเอกสารนี้)
- สรุปรายงานการตรวจประเมิน (แบบฟอร์มที่ 2 ของเอกสารนี้)
- สรุปรายงานการจัดการแบบบูรณาการ (แบบฟอร์มที่ 3 ของเอกสารนี้)
- แผนที่ดิจิทัลแสดงเส้นแบ่งเขตทางกฎหมาย พื้นที่ NPP และ (หากมี) พื้นที่ HCS HCV พื้นที่ดินพรุ แนวกันชนริมฝั่ง พื้นที่สูงชัน ดินด้อยคุณภาพและเปราะบาง และพื้นที่ชุมชน

เมื่อตรวจสอบว่าได้ปฏิบัติตามข้อกำหนด NPP ทั้งหมดแล้ว CB จะส่งรายงาน NPP ฉบับสมบูรณ์ไปยังสำนักเลขาธิการ RSPO ที่ nppsubmission@rspo.org โดยสำนักเลขาธิการ RSPO จะต้องตรวจสอบเพื่อให้แน่ใจว่าการยื่น NPP มีความถูกต้องสมบูรณ์ (ต้องมีรายงานครบชุด และข้อมูลสารสนเทศครบถ้วน และมีข้อมูลที่ให้ครบถ้วนตามอย่างแม่แบบ) ภายใน 10 (สิบ) วันทำการ หากสำนักเลขาธิการ RSPO พบช่องว่างในการปรับปรุงแก้ไขใดๆ จะต้องแจ้งไปยัง CB ที่ได้รับการแต่งตั้ง และแก้ไขให้ถูกต้องภายใน 60 วันตามปฏิทิน

การยื่น NPP จะต้องจัดทำเป็นภาษาอังกฤษ (ซึ่งเป็นภาษาทางการของ RSPO) โดยเอกสารที่ต้องการนำเสนอเป็นภาษาอังกฤษ คือ

- ถ้อยแถลงการแจ้งของ NPP (แบบฟอร์มที่ 1 ของเอกสารนี้)
- สรุปรายงานการตรวจประเมิน (แบบฟอร์มที่ 2 ของเอกสารนี้)
- สรุปรายงานการจัดการแบบบูรณาการ (แบบฟอร์มที่ 3 ของเอกสารนี้)
- แผนที่แสดงเส้นแบ่งเขตทางกฎหมาย

เมื่อยื่น NPP

เป็นที่เรียบร้อยแล้วจะมีการดำเนินการประกาศเพื่อรับฟังความคิดเห็นสาธารณะเป็นระยะเวลา 30 วันในขั้นตอนถัดไป (อ้างอิงตาม ส่วนที่ 4 ด้านล่าง) ทั้งนี้ RSPO

สนับสนุนให้มีการเตรียมทำสำเนารายงาน NPP

ในรูปแบบภาษาอันเป็นที่เข้าใจในพื้นที่นั้นเพื่ออำนวยความสะดวกในการมีส่วนร่วมและความร่วมมือของคนในพื้นที่ โดย RSPO จะจัดเผยแพร่ฉบับภาษาอังกฤษ ควบคู่ไปกับฉบับภาษาอื่นๆ ทั้งหมดบนเว็บไซต์ RSPO

4. การรับฟังความคิดเห็นสาธารณะ 30 วัน

เมื่อยื่น NPP เป็นที่เรียบร้อยแล้ว (ผ่านการตรวจสอบโดย CBs)

จะมีการดำเนินการประกาศเพื่อรับฟังความคิดเห็นสาธารณะเป็นระยะเวลา 30 วัน

โดยสำนักเลขาธิการ RSPO

จะแจ้งอีเมลยืนยันวันที่เริ่มต้นและสิ้นสุดของการแสดงความคิดเห็นหรือระยะเวลาการแจ้งประกาศ

ในการยื่น NPP เมื่อ NPP มีการประกาศรับฟังความคิดเห็น

ผู้ปลูกฯควรแจ้งข้อมูลอย่างเพียงพอแก่ผู้มีส่วนได้ส่วนเสียที่สนใจ

(รวมถึงผู้ที่ให้คำปรึกษาระหว่างการประเมิน) ในระยะเวลาที่เหมาะสม

ห้ามผู้ปลูกฯ เริ่มการเตรียมที่ดิน การพัฒนาพื้นที่ปลูกใหม่ หรือพัฒนาโครงสร้างพื้นฐานใดๆ ก่อนสิ้นสุดระยะเวลา 30 วันและก่อนได้รับการอนุมัติอย่างเป็นทางการให้ดำเนินการโดย RSPO

ผู้ปลูกฯ จำต้องติดประกาศการแจ้ง NPP บนกระดานประกาศในท้องที่เป็นระยะเวลา 30 วัน (ทั้งสำหรับช่วงเวลาแสดงความคิดเห็นหรือการแจ้งเตือน)

ตัวอย่างของกระดานติดประกาศในท้องที่ ได้แก่ หอประชุมชุมชน สำนักงานเขต เว็บไซต์ท้องถิ่น โรงงานสภัดช สือท้องถิ่น (หนังสือพิมพ์) ฯลฯ ประกาศในท้องถิ่นใดๆ

ต้องระบุช่วงเวลาแสดงความคิดเห็นอย่างชัดเจน (วันที่เริ่มต้นและสิ้นสุดที่เฉพาะเจาะจง)

รายละเอียดของ CB และผู้ตรวจติดตามที่เกี่ยวข้อง

โดยผู้แสดงความคิดเห็นจะต้องแจ้งว่าต้องการการปกป้องข้อมูลในการระบุตัวตนหรือไม่

พร้อมด้วยเหตุผลและความคิดเห็นโดยส่งไปยัง nppcomments@rspo.org

ภายในระยะเวลาที่กำหนด

ความคิดเห็นและ/หรือข้อโต้แย้งใดๆ เกี่ยวกับเนื้อหาของ NPP (ผลการประเมิน

กระบวนการหรือขั้นตอนการประเมินและ/หรือแผนต่างๆ)

และ/หรือคำยืนยันการตรวจสอบความถูกต้อง จาก CB

อาจได้รับจากฝ่ายใดฝ่ายหนึ่งผ่านจดหมายทางการหรือทางอิเล็กทรอนิกส์ผ่าน

nppcomments@rspo.org

การแสดงความคิดเห็นจะต้องแจ้งว่าต้องการการปกป้องข้อมูลในการระบุตัวตนหรือไม่พร้อมด้วยเหตุผล ทั้งนี้

ความคิดเห็นและข้อโต้แย้งใดๆสามารถส่งในรูปแบบภาษาที่ผู้มีส่วนได้ส่วนเสียที่ได้รับผลกระทบในชุมชนพื้นที่เข้าใจ ข้อคิดเห็นและ/หรือข้อโต้แย้งทั้งหมดจะต้องส่งถึงสำนักเลขาธิการ RSPO

ภายในระยะเวลา 30 วันที่กำหนดตามประกาศ

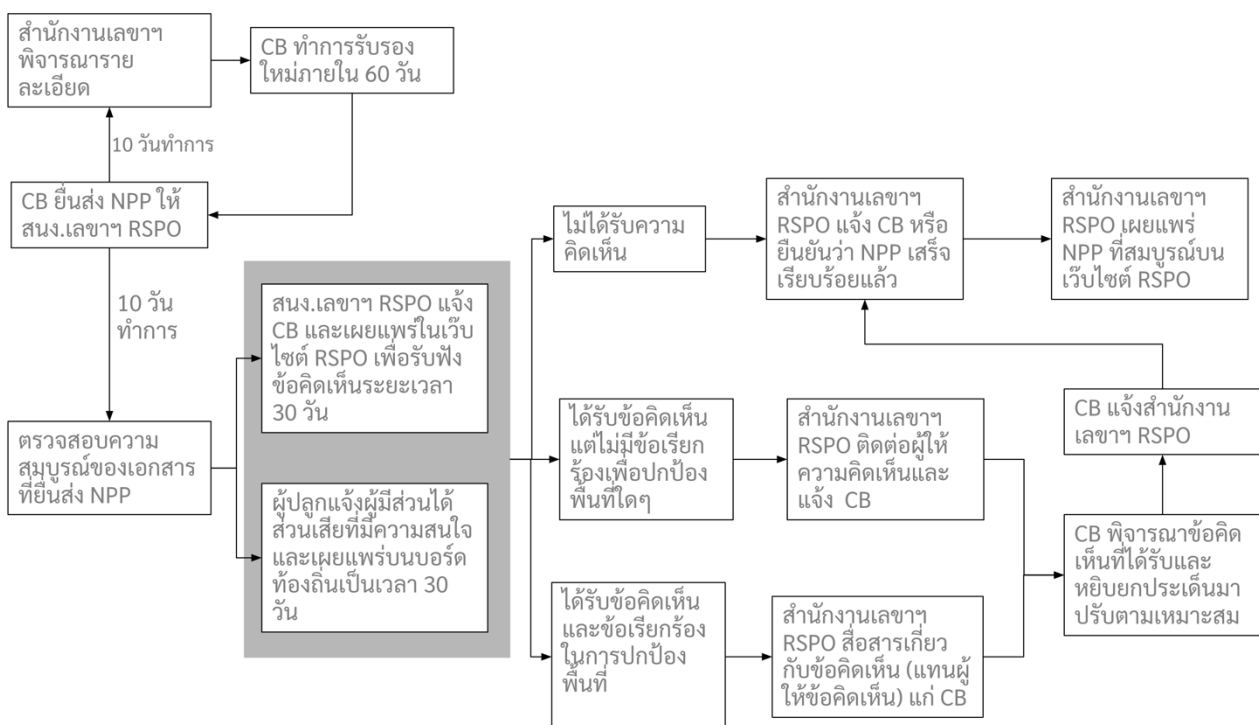
โดยจะปิดรับและจะไม่มีการยอมรับความคิดเห็นและ/หรือข้อโต้แย้งใดๆหลังจากระยะเวลา 30 วันที่ระบุ

เมื่อเสร็จสิ้นช่วงเวลาแสดงความคิดเห็นสาธารณะ 30

วันอันเป็นที่น่าพอใจกับการแก้ไขความคิดเห็นใดๆ ที่ CB เห็นว่ายอมรับได้ สำนักเลขาธิการ RSPO จึงจะอนุมัติการปลูกป่าสั่มในพื้นที่ใหม่ที่ยื่นเสนอ โดยสำนักเลขาธิการ RSPO จะแจ้งให้ CB ทราบถึงผลสำเร็จของ NPP (ได้รับการอนุมัติ) พร้อมประกาศการเสร็จสิ้น NPP บนเว็บไซต์ RSPO ภายใน 10 (สิบ) วันทำการ เมื่อนั้น

การปลูกป่าสั่มในพื้นที่ใหม่และการพัฒนาที่เกี่ยวข้องสามารถเริ่มได้หากต้องอยู่ภายใต้ข้อกำหนดทางกฎหมายที่บังคับใช้

อ้างอิงแผนภูมิที่ 2 สำหรับขั้นตอนการยื่น NPP และการจัดการความคิดเห็น NPP:



หมายเหตุ:

สำหรับความคิดเห็นเกี่ยวกับประสิทธิภาพของ CB ระหว่างการตรวจสอบ NPP

สามารถยื่นรายงานเหตุการณ์ได้โดยผ่านทาง <https://www.asi-assurance.org/s/incidents>

4.1 การจัดการและการแก้ไขความคิดเห็นที่ได้รับเกี่ยวกับ NPP

ความคิดเห็นทั้งหมดที่ได้รับจากสำนักเลขาธิการ RSPO จะถูกส่งต่อไปยัง CB ที่เกี่ยวข้องภายในห้า (5) วันทำการเมื่อได้รับ โดยสำนักเลขาธิการ RSPO จะเชื่อมต่อถึงผู้แสดงความคิดเห็นกับ CB

และ/หรือผู้ปลูกฯที่เกี่ยวข้องเพื่อนำผู้แสดงความคิดเห็นเข้ามามีส่วนในการแก้ไขในข้อคิดเห็นและ/หรือข้อโต้แย้งที่เกิดขึ้น

RSPO มุ่งมั่นที่จะปกป้องข้อมูลส่วนบุคคลและข้อมูลลับที่แบ่งปันโดยคู่กรณีคนอื่นๆ โดย RSPO จะเคารพคำขอในการรักษาความลับของฝ่ายหนึ่งอย่างชัดเจน และในขอบเขตสูงสุดของกฎหมาย ในการปกป้องสิทธิของคู่กรณีในการรักษาความลับตราบเท่าที่พวกเขาเลือกที่จะมีส่วนร่วมในกระบวนการ RSPO นี้ และหลังจากที่จบกระบวนการไปแล้ว

ในกรณีที่ผู้แสดงความคิดเห็นร้องขอไม่เปิดเผยชื่อไปยังสำนักเลขาธิการ RSPO และหากมีการให้เหตุผลที่เกี่ยวข้องคำขอดังกล่าวจะต้องได้รับการเคารพในการปฏิบัติตามคำขอนั้นสำหรับความคิดเห็นที่ได้รับจากผู้แสดงความคิดเห็นที่ร้องขอการปกป้องข้อมูลตัวตนสำนักเลขาธิการ RSPO จะทำหน้าที่เป็นตัวกลางในการแก้ไขข้อคิดเห็นและ/หรือข้อโต้แย้งที่เกิดขึ้น

ในกรณีที่มีความจำเป็นต้องสละการไม่เปิดเผยชื่อผู้แสดงความคิดเห็นจะได้รับคำปรึกษาและให้ความยินยอมก่อนที่จะดำเนินการใดๆ ในการเปิดเผยตัวตนของผู้แสดงความคิดเห็นทั้งนี้ฝ่ายใดฝ่ายหนึ่ง (ผู้แสดงความคิดเห็นและ/หรือ CB หรือผู้ปลูกฯ) อาจขอให้มีการไกล่เกลี่ยอิสระ (การแต่งตั้งผู้ไกล่เกลี่ยจะต้องตกลงร่วมกันโดยทั้งสองฝ่าย) เพื่อยินยอมในกระบวนการระงับข้อพิพาทไม่ว่าจะในขั้นตอนใด (โดยค่าใช้จ่ายทั้งสองฝ่ายจะต้องรับผิดชอบร่วมกัน)

ทั้งนี้ทั้งนั้น ให้ถือเป็นความรับผิดชอบของ CB

ที่จะต้องตรวจสอบให้แน่ใจว่าผู้ปลูกฯมีการแก้ไขตามข้อคิดเห็นที่ได้รับอย่างเพียงพอและมีการจัดเก็บเป็นเอกสารการดำเนินการติดตามที่จำเป็นจากผู้ปลูกฯ (หากมี);

และ/หรือแนวทางที่เห็นชอบร่วมกันระหว่างผู้ปลูกฯและผู้แสดงความคิดเห็นเมื่อความคิดเห็นทั้งหมดได้รับการแก้ไขอย่างเพียงพอแล้ว CB จะเสนอการตัดสินใจอนุมัติ NPP

ที่เกี่ยวข้องไปยังสำนักเลขาธิการ RSPO

พร้อมเอกสารสรุปกระบวนการและการดำเนินการติดตามผลที่จำเป็นจากผู้ปลูกฯโดยสำนักเลขาธิการ RSPO จะทำการอนุมัติ NPP ตามการตัดสินใจของ CB ผ่านการยืนยันทางอีเมลภายใน 10 (สิบ) วันทำการเมื่อนั้นการปลูกปาล์มในพื้นที่ใหม่และการพัฒนาที่เกี่ยวข้องสามารถเริ่มได้หากตั้งอยู่ภายใต้ข้อกำหนดทางกฎหมายที่บังคับใช้

ภาคผนวก 1. คำนิยาม

คำศัพท์	คำนิยาม	แหล่งที่มา
มีการจัดการอย่างแข็งขัน (Actively managed)	กิจกรรมใดๆ ที่ดำเนินการในพื้นที่ที่มีการทำการเกษตรและการทำป่าไม้ที่หลากหลาย ภายในระยะเวลาสาม (3) ปี โดยพื้นที่ดังกล่าวได้สร้างให้มีการเข้าถึงได้ง่าย มีโครงสร้างพืชพรรณ และ/หรือกิจกรรมการทำงาน เช่น การทำเลี้ยงสัตว์ การทำเหมือง การเก็บเกี่ยวไม้ซุง การป้องกันอัคคีภัย การผลิตพืชผลทางการเกษตร การอนุรักษ์ และการทำหน้าที่ทางสังคม ซึ่งรวมถึงการสนับสนุนพืชสวน การปรับปรุงดินที่อยู่สำหรับทรัพยากรพืชและสัตว์ที่สำคัญ รวมถึงการจัดการทรัพยากรไม้ โดยที่สมาชิก RSPO หรือสมาชิกที่ไม่ใช่ RSPO สามารถจัดการหรือเป็นเจ้าของพื้นที่ได้ ซึ่งหมายรวมถึงพื้นที่ที่เป็นของชุมชนท้องถิ่นด้วย	คณะทำงานกลุ่มย่อยในการแก้ไข NPP ตามกรอบมาตรฐาน RSPO (พ.ศ.2564)
การพัฒนาที่เกี่ยวข้อง (Associated development)	การพัฒนา อันรวมถึงการจัดตั้งโรงงานสกัดฯ โรงบดเมล็ดในปาล์ม เรือนเพาะชำ ที่พักอาศัย/แคมป์คนงานและสำนักงาน ถนน/หนทาง รังระบายน้ำ โรงบำบัดน้ำเสีย จุดรวบรวมผลผลิต/ลานเท การปลูกแบบขั้นบันได กำแพงดิน โครงการเกษตรกรที่ถือครองที่ดินรายย่อย/แปลงสวนปาล์มของผู้ปลูกปาล์มภายนอก และการพัฒนาอื่นๆที่เกี่ยวข้องกับการดำเนินการพัฒนาปลูกปาล์มในพื้นที่ใหม่	NPP ตามกรอบมาตรฐาน RSPO (พ.ศ. 2558)
แผนที่ดิจิทัล (Digital map)	เซปไฟล์ (shapefiles) ซึ่งรวมถึงไฟล์ต่างๆ เช่น shp. shx. dbf. prj. เซปไฟล์จะต้องอยู่ในระบบพิกัด WGS84 ในกรณีที่มีข้อจำกัดทางกฎหมายในการแชร์เซปไฟล์ รูปแบบไฟล์ต่อไปนี้เป็นที่ยอมรับ: KML/KMZ, GeoPDF, PDF, JPEG, GDB หรือ PNG ทั้งนี้ ต้องมีการระบุความละเอียดและมาตราส่วนในการส่งไฟล์	คณะทำงานกลุ่มย่อยในการแก้ไข NPP ตามกรอบมาตรฐาน RSPO (พ.ศ.2564)

ในกรณีที่มีข้อจำกัดด้านความสามารถในซอฟต์แวร์ GIS ผู้ปลูกป่าสามารถขอความช่วยเหลือจากฝ่าย GIS ของ RSPO เกี่ยวกับวิธีการพัฒนาประเภทไฟล์ดังกล่าว ทั้งนี้ ข้อมูลจะถูกใช้เป็นการตรวจสอบภายใน RSPO เท่านั้นและไม่ใช้เพื่อการใช้สาธารณะ

การปลูกแบบ ขยายวงกว้าง(Extensive planting)	<p>การปลูกแบบขยายวงกว้างบนภูมิประเทศที่สูงชัน – พื้นที่ปลูกที่ต่อเนื่องกันบนภูมิประเทศที่สูงชัน (25 องศา) มากกว่า 25 เฮกแตร์ภายในพื้นที่พัฒนาการปลูกป่าใหม่ และพื้นที่ปลูกทั้งหมดบนภูมิประเทศที่สูงชันจะต้องไม่เกิน 1% ของพื้นที่พัฒนาใหม่</p> <p>การปลูกแบบขยายวงกว้างบนดินที่มีความเปราะบาง – พื้นที่ปลูกทั้งหมดบนดินที่มีความเปราะบาง ภายในพื้นที่พัฒนาใหม่ไม่ควรเกิน 100 เฮกแตร์ โดยได้ตระหนักว่าผู้ปลูกรายย่อยมีทางเลือกน้อยกว่า ดังนั้นสำหรับการพัฒนาพื้นที่ 500 เฮกแตร์หรือน้อยกว่านั้น แต่ไม่ควรเกิน 20% ของพื้นที่ทั้งหมดสามารถปลูกบนดินที่มีความเปราะบาง (ทั้งนี้ ไม่รวมพื้นที่ดินพรุ) อ้างอิงการตีความระดับชาติที่เกี่ยวข้อง</p>	คณะทำงานกลุ่ม มย่อยในการแก้ไข NPP ตามกรอบมาตร ฐาน RSPO (ปีพ.ศ.2564)
ดินที่มีความเป ราะบาง (Fragile soil)	<p>ดินที่มีความเปราะบางต่อการเสื่อมสภาพดินเมื่อถูกการรบกวน (การลดลงของความอุดมสมบูรณ์) โดยดินจะเปราะบางเป็นพิเศษหากการเสื่อมสภาพเป็นไปอย่างรวดเร็ว อันนำไปสู่ภาวะความอุดมสมบูรณ์ที่ลดลงอย่างไม่อาจยอมรับ ได้ หรือหากดินไม่สามารถกลับคืนสภาพเดิมได้แม้ใช้ปัจจัยการผลิต ที่มีความเป็นไปได้ทางเศรษฐกิจ (ดูคำจำกัดความของ 'ดินด้อยคุณภาพ' ประกอบ)</p>	มาตรฐาน RSPO P&C (พ.ศ. 2561)
ผู้จัดการกลุ่ม(Group manager)	<p>บุคคล หรือกลุ่มคน หรือ องค์กรที่มีหน้าที่รับผิดชอบในระบบการควบคุมภายใน และการบริหารจัดการกลุ่ม ซึ่งอาจจะเป็นโรงงานสกัดฯ องค์กร หรือบุคคลก็ได้</p>	มาตรฐาน RSPO เกษตรกรรายย ่อยอิสระ (พ.ศ.2562)

การระบุความเสี่ยงจากการไ้ช้ที่ดิน สำหรับเกษตรกรรายย่อยอิสระ (IS-LURI)	IS-LURI ถือเป็นมาตรการชั่วคราวสำหรับสมาชิกกลุ่มเกษตรกรรายย่อยอิสระ (ISH) ที่ต้องการแผ้วถางแปลงที่ดินสำหรับปลูกปาล์มในพื้นที่ใหม่หรือขยายแปลงที่มีอยู่ มาตรการชั่วคราวนี้มีผลบังคับใช้ในขณะที่ยังคงมีการพัฒนาแนวทางการรวม HCV-HCS แบบใช้งานง่าย มาตรการมีไว้เพื่อระบุพื้นที่เสี่ยงต่ำที่จะอนุญาตให้ปลูกใหม่ได้	แนวปฏิบัติ IS-LURI ตามกรอบมาตรฐาน RSPO (พ.ศ. 2563)
การแผ้วถางที่ดิน(Land clearing)	การแปลงที่ดินจากการใช้ประโยชน์ที่ดินอย่างหนึ่งเป็นอีกอย่างหนึ่งแทน การแผ้วถางสวนปาล์มน้ำมันที่มีการจัดการอย่างเข้มข้นเดิมเพื่อปลูกปาล์มน้ำมันทดแทนไม่ถือเป็นการแผ้วถางที่ดิน รวมทั้งการแผ้วถางที่ดินที่มีพื้นที่น้อยกว่า 10 เฮกแตร์ภายในหน่วยที่ได้รับการรับรองที่มีอยู่ ไม่ถือเป็นการแผ้วถางที่ดินในพื้นที่ปลูกใหม่	มาตรฐาน RSPO P&C (พ.ศ. 2561)
การแผ้วถางที่ดินอีกครั้ง (Land Re-clearing)	การแผ้วถางที่ดินที่มีการแปลงดินเพื่อปลูกพืช / ที่มีการพัฒนาก่อนหน้านี้ก่อนแล้ว และไม่ใช่การพัฒนาในพื้นที่ปลูกใหม่หรือการแผ้วถางที่ดินใหม่ (ดูตารางที่ 1)	คณะทำงานกลุ่มย่อยในการแก้ไข NPP ตามกรอบมาตรฐาน RSPO
การระบุความเสี่ยงการใช้ที่ดิน (Land Use Risk Identification - LURI)	กิจกรรมนี้เป็นกิจกรรมที่ดำเนินการโดยสมาชิก RSPO เพื่อระบุหา "พื้นที่เสี่ยงต่ำ" และ "พื้นที่เสี่ยง" ร่วมกับเอกสาร "การติดตามความหลักการและเกณฑ์กำหนด มาตรฐาน RSPO ปี พ.ศ. 2561: ตั้บงชี้ 7.12.2 และภาคผนวก 5" (อนุมัติโดย RSPO BOG ณ วันที่ 12 มิถุนายน พ.ศ. 2562)	คณะทำงานเฉพาะกิจตามกรอบมาตรฐาน RSPO ตามภารกิจเพื่อการไม่มีการตัดไม้ทำลายป่า (RSPO No Deforestation Task Force)
คนในท้องถิ่น (Local people)	คนในท้องถิ่น ในที่นี้ หมายถึง ชนเผ่าพื้นเมือง ชุมชนท้องถิ่น และผู้ใช้ที่ดินรายอื่นๆ ทั้งนี้ ถือตามคำแนะนำจากกรอบทางกฎหมาย	แนวปฏิบัติ FPIC ตามกรอบมาตรฐาน

'ชุมชน' หมายถึงอะไรและใครคือ 'ชนพื้นเมือง'?

คำว่า 'ชุมชนท้องถิ่น'

สามารถใช้เพื่ออ้างถึงชุมชนในสถานที่เฉพาะที่ซึ่งคนในท้องถิ่นมีความกังวลร่วมกันเกี่ยวกับสิ่งอำนวยความสะดวก การบริการ และสิ่งแวดล้อมในท้องถิ่น

และบางครั้งอาจแตกต่างจากคำจำกัดความดั้งเดิมหรือของรัฐโดยทั่วไป

ชุมชนท้องถิ่นอาจมีนัยยะเฉพาะกับที่ดินและทรัพยากรธรรมชาติอันเป็นแหล่งของวัฒนธรรม ขนบธรรมเนียม ประวัติศาสตร์ และอัตลักษณ์

และพวกเขาพึ่งพาสิ่งเหล่านี้เพื่อดำรงชีวิตความเป็นอยู่

ทั้งในการดำเนินองศกรทางสังคม วัฒนธรรมและประเพณี

ความเชื่อ สิ่งแวดล้อมและนิเวศวิทยา ดังนั้น คำว่า

'ชนเผ่าพื้นเมือง'

ตามที่องค์กรระหว่างประเทศสมัยใหม่และผู้เชี่ยวชาญด้านกฎหมายเข้าใจนั้น หมายถึง

ลำดับความสำคัญในเวลาที่เกี่ยวข้องกับการถือครองและการใช้ประโยชน์ในอาณาเขตดินแดนเฉพาะ;

เหมือนดังเป็นการรวมกลุ่มที่ชัดเจน

โดยการคงอยู่โดยสมัครใจของความแตกต่างทางวัฒนธรรม

การระบุตัวตนของตนเอง และการยอมรับจากกลุ่มอื่น

หรือโดยหน่วยงานของรัฐ

และรวมทั้งกลุ่มชนที่ได้รับประสบการณ์ของการปราบปราม

การกีดกัน หรือการเลือกปฏิบัติ

ไม่ว่าเงื่อนไขเหล่านี้จะยังคงมีอยู่หรือไม่ก็ตาม

ทั้งสองกลุ่มมีแนวโน้มที่จะใช้และจัดการที่ดินตามระบบการถือครองตามจารีตประเพณีและสิทธิที่เกี่ยวข้อง

ดังนั้นควรได้รับการปฏิบัติในฐานะผู้ถือสิทธิ์เหนือที่ดินดังกล่าวและทรัพยากรธรรมชาติในที่ดินดังกล่าว

ไม่ว่าสิทธิดังกล่าวจะเป็นทางการหรือไม่เป็นทางการก็ตาม

ทั้งนี้

โปรดสังเกตว่าทั้งสองกลุ่มอาจรักษาความสัมพันธ์ที่ใกล้ชิดกับผู้ที่เข้ามาใหม่และผู้อพยพผ่านเครือญาติและการแต่งงานระหว่างกัน

ซึ่งมักจะมีข้องเกี่ยวกับการใช้ประโยชน์ในที่ดินและสิทธิในการเป็นเจ้าของ

ดังนั้นความแตกต่างระหว่างชนพื้นเมืองและคนที่ไม่ใช่ชนพื้นเมืองจึงถูกตรวจสอบได้ดีที่สุดจากชุมชนเอง มาตรฐาน RSPO ได้อ้างอิงถึงทั้ง 'ชนพื้นเมืองและชุมชนท้องถิ่น' และต้องการให้มีกระบวนการเดียวกันและการเคารพสิทธิของทั้งสองกลุ่มโดยสมาชิก ซึ่งรวมถึงเรื่องที่เกี่ยวข้องกับการเคารพสิทธิในการให้หรือระบุใน FPIC อย่างเด่นชัด ลักษณะและองค์ประกอบของชุมชนใด ๆ นั้นเป็นสิ่งที่สามารถระบุความเป็นชุมชนนั้นเองได้ดีที่สุดผ่านตัวแทนที่เลือกเองโดยอิสระ การปรึกษาหารือซ้ำอีกครั้งกับชุมชนและการดำเนินการสำรวจทางสังคมและการครอบครองที่ดินอย่างละเอียดและรอบด้านเป็นสิ่งสำคัญในการตรวจสอบว่าชุมชนมีองค์ประกอบอะไรและเป็นใครในบริบทและภูมิภาคที่ต่างกันไปโดยเฉพาะ **ที่มา: RSB 2010; เดส์ 1996.**

พื้นที่เสี่ยงต่ำ (Low-risk areas)

พื้นที่ที่ระบุว่าเป็นที่ดินเปล่า ทุ่งหญ้า พื้นที่โครงสร้างพื้นฐาน พื้นที่ทำเกษตรกรรม และแปลงปลูกพืชเชิงเดี่ยวที่ไม่ได้ถูกทิ้งร้างเป็นเวลานานเกินกว่าสาม (3) ปีโดยผ่านการระบุความเสี่ยงด้านการใช้ที่ดิน – LURI

คณะทำงานเฉพาะกิจตามกรอบมาตรฐาน RSPO ตามภารกิจเพื่อการไม่มีการตัดไม้ทำลายป่า

Marginal soil ดินด้อยคุณภาพ

ดินที่ไม่น่าจะให้ผลตอบแทนทางเศรษฐกิจที่คุ้มทุนในการปลูกพืชผลด้วยการคาดการณ์ที่สมเหตุสมผลของมูลค่าพืชผลและค่าใช้จ่ายในการปรับปรุงแก้ไข ทั้งนี้ ดินที่เสื่อมโทรมไม่ใช่ดินด้อยคุณภาพ หากมีการปรับปรุงให้ดีขึ้นและผลผลิตที่ได้ก็นั้นคุ้มค่า (ดูคำจำกัดความของ 'ดินเปราะบาง' ประกอบ)

มาตรฐาน RSPO P&C (พ.ศ. 2561)

ระบบนิเวศทางธรรมชาติ (Natural ecosystems)

ดินแดนทั้งหมดที่มีพืชพันธุ์พื้นเมืองตามธรรมชาติ ซึ่งรวมถึงแต่ไม่จำกัดเฉพาะ เช่น ป่าพื้นเมือง พืชริมฝั่งน้ำ พื้นที่ชุ่มน้ำตามธรรมชาติ พื้นที่ดินพรุ ทุ่งหญ้า ทุ่งหญ้าสะวันนา และทุ่งหญ้าแพรรี

มาตรฐาน RSPO P&C (พ.ศ. 2561)

การปลูกป่า ม่น้ำมันในพื้นที่ ใหม่ (New planting)	การปลูกป่าม่น้ำมันในพื้นที่ใหม่โดยมีการวางแผนหรือเสนอให้ปลูกบนที่ดินที่ไม่เคยปลูกป่าม่น้ำมันมาก่อน	มาตรฐาน RSPO P&C (พ.ศ. 2561)	
พื้นที่เสี่ยง (Risk areas)	พื้นที่ที่ไม่ได้ระบุว่าเป็นพื้นที่ 'ความเสี่ยงต่ำ' ซึ่งได้ผ่านการระบุความเสี่ยงการใช้ที่ดิน (LURI) ตาม 7.12.2 และเอกสารการตีความภาคผนวก 5	คณะกรรมการ เฉพาะกิจตามกร อบมาตรฐาน RSPO ตามภารกิจเพื่อ การไม่มีการตัด ไม้ทำลายป่า	
เกษตรกรราย ย่อย(Smallho lders)	เกษตรกรราย ย่อยอิสระ(Ind ependent Smallholder)	เกษตรกรรายย่อยทั้งหมดที่ไม่ถือว่าเป็นเกษตรกร รายย่อยภายใต้โครงการ [ดูคำจำกัดความของเกษตรกรรายย่อยภายใต้โ ครงการด้านล่าง] ให้ถือเป็นเกษตรกรรายย่อยอิสระ	มาตรฐาน RSPO เกษตรกรรายย ่อยอิสระ (พ.ศ.2562)
	เกษตรกรราย ย่อยภายใต้โ ครงการ (Scheme Smallholder)	เกษตรกรรายย่อย เจ้าของที่ดิน หรือตัวแทนที่ไม่มี: <ul style="list-style-type: none"> อำนาจการตัดสินใจบังคับใช้ในการดำเนิน งานในที่ดินและวิธีดำเนินการผลิตใดๆ; และ/หรือ อิสระในการเลือกกว่าพวกเขาใช้ประโยชน์จ ากที่ดินของตนอย่างไร อันรวมถึงประเภทพืชผลที่จะปลูก และวิธีจัดการ (วิธีจัดระเบียบ การจัดการ และด้านทุนสนับสนุนในที่ดิน) 	มาตรฐาน RSPO เกษตรกรรายย ่อยอิสระ (ปีพ.ศ.2562)

ภาคผนวก 2. เอกสารสนับสนุน RSPO

- I. เอกสารระบบการรับรองมาตรฐาน RSPO สำหรับ P&C และมาตรฐานเกษตรกรรายย่อยอิสระ (พฤศจิกายน พ.ศ. 2563) (RSPO Certification Systems for P&C and Independent Smallholder Standard, November 2020)
- II. ขั้นตอนปฏิบัติในการตรวจประเมิน RSPO GHG สำหรับการพัฒนาในพื้นที่ปลูกปาล์มใหม่ ฉบับที่ 4 (RSPO GHG Assessment Procedure for New Development, Version 4)
- III. การคำนวณ GHG สำหรับการพัฒนาในพื้นที่ปลูกปาล์มใหม่ (New Development GHG Calculator)
- IV. ขั้นตอนปฏิบัติในการตรวจประเมินก๊าซเรือนกระจก (GHG) เพื่อการพัฒนาในพื้นที่ปลูกปาล์มใหม่ (เครื่องมืออ้างอิงสำหรับเกษตรกรรายย่อย) ฉบับที่ 1 (ธันวาคม พ.ศ. 2560)
- V. การตีความตามกรอบมาตรฐาน RSPO ตัวชี้วัดข้อ 7.12.2 และภาคผนวกที่ 5 (RSPO Interpretation of Indicator 7.12.2 and Annex 5)
- VI. คู่มือสำหรับเกษตรกรรายย่อยเพื่อเป็นเครื่องมือการตรวจประเมินผลกระทบทางสังคมและสิ่งแวดล้อม (SEIA) ฉบับที่ 1 (ธันวาคม ปีพ.ศ. 2560)
- VII. (มาตรการชั่วคราว) แนวทางประเมินสิ่งที่มีมูลค่าสูงต่อการอนุรักษ์ (HCV) อย่างง่าย สำหรับเกษตรกรรายย่อยอิสระ
- VIII. (มาตรการชั่วคราว) การระบุความเสี่ยงจากการใช้ที่ดิน สำหรับ เกษตรกรรายย่อยอิสระ (IS-LURI)
- IX. คู่มือ FPIC ตามกรอบมาตรฐาน RSPO (ปีพ.ศ. 2558)

อนึ่ง ให้ใช้ฉบับล่าสุดของเอกสารข้างต้นซึ่งถือว่ามีลำดับเหนือกว่า

ภาคผนวก 3. NPP และ หลักการและเกณฑ์กำหนด (P&C) ตามมาตรฐาน RSPO พ.ศ. 2561

ข้อกำหนด NPP	ตัวชี้วัด มาตรฐาน RSPO P&C (พ.ศ.2561)
ข้อกำหนดทางกฎหมาย	2.1.1, 2.1.3
การวางแผนพัฒนา	3.3.1, 3.3.2, 4.5.7, 4.5.8
การปรับปรุงอย่างต่อเนื่อง	3.2.1
การจัดทำแผนที่	4.4.3
การประเมินผลกระทบทางสังคมและสิ่งแวดล้อม (SEIA)	3.4.1, 3.4.2, 3.4.3
สิทธิมนุษยชน	4.1.2, 4.2.1
การพัฒนาอย่างยั่งยืน	4.3.1
การยินยอมที่ได้รับการบอกกล่าวล่วงหน้าและเป็นอิสระ (FPIC)	4.4.1, 4.4.6, 4.5.1, 4.5.2, 4.5.3, 4.7.1
ผู้มีส่วนได้ส่วนเสียที่ได้รับผลกระทบ	4.6.1, 4.8.1, 4.8.2, 4.8.3
ทางสิ่งแวดล้อม	7.5.1, 7.5.3, 7.6.1, 7.6.2, 7.6.3, 7.7.1, 7.10.1, 7.10.2, 7.11.1, 7.11.3, 7.12.1, 7.12.2, 7.12.3, 7.12.4, 7.12.8

ภาคผนวก 4. การปฏิบัติตาม P&C พ.ศ. 2561 สำหรับสถานการณ์ที่ 6 และ 7

ข้อกำหนด P&C ทั้งหมดมีผลบังคับใช้สำหรับการรับรองมาตรฐาน อย่างไรก็ตาม รายการด้านล่างนี้เป็นตัวบ่งชี้บังคับที่ต้องปฏิบัติตามสำหรับสถานการณ์ด้านล่าง (สถานการณ์ที่ 6 และ 7 ของกรอบที่ 1):

สถานการณ์ที่ 6:

การปลูกป่าสัมน้ำมันในพื้นที่ใหม่และ/หรือการพัฒนาที่เกี่ยวข้องภายในหน่วยจัดการที่ผ่านการรับรองมาตรฐาน RSPO

สถานการณ์ที่ 7:

การปลูกป่าสัมน้ำมันและการพัฒนาที่เกี่ยวข้องซึ่งวางแผนไว้สำหรับการแผ้วถางที่ดินซ้ำอีกครั้งของพื้นที่ที่ได้รับการจัดการอย่างเข้มข้นตามที่กำหนดนิยามไว้ในภาคผนวก 1 ของเอกสารนี้


ข้อกำหนดทางกฎหมาย	2.1.1, 2.1.3
การวางแผนพัฒนา	3.3.1, 3.3.2
การปรับปรุงอย่างต่อเนื่อง	3.2.1
การจัดทำแผนที่	4.4.3
การประเมินผลกระทบทางสังคมและสิ่งแวดล้อม (SEIA)	3.4.2, 3.4.3
สิทธิมนุษยชน	4.1.2, 4.2.1
การพัฒนาที่ยั่งยืน	4.3.1
การยินยอมที่ได้รับการบอกกล่าวล่วงหน้าและเป็นอิสระ (FPIC)	4.4.1, 4.4.6, 4.5.1, 4.5.2, 4.5.3, 4.7.1
ผู้มีส่วนได้ส่วนเสียที่ได้รับผลกระทบ	4.6.1, 4.8.1, 4.8.2, 4.8.3

ทางสิ่งแวดล้อม	7.5.1, 7.5.3, 7.6.1, 7.6.2, 7.6.3, 7.7.1, 7.10.1, 7.11.1, 7.11.3, 7.12.1, 7.12.2* , 7.12.3, 7.12.4, 7.12.8
----------------	-------------------------------------------------------------------------------------------------------------------

หมายเหตุ:

สำหรับสถานการณ์ที่ 7 อ้างอิงตามการตีความมาตรฐาน RSPO ตัวชี้วัดที่ 7.12.2 และภาคผนวก 5 สำหรับการไม่มีสถานการณ์ที่มีการปลูกปาล์มในพื้นที่ใหม่

แบบฟอร์มที่ 1: ถ้อยแถลงการแจ้งของ NPP ตามกรอบ RSPO

ขั้นตอนปฏิบัติการปลูกปาล์มในพื้นที่ใหม่- ถ้อยแถลงการแจ้ง		
	[แนบโลโก้บริษัทของสมาชิก]	[แนบโลโก้บริษัทของ CB (หากมี)]
หมายเลขอ้างอิง NPP	[ข้อมูลควรจะเหมือนกับในถ้อยแถลงการแจ้งเตือน]	
ประเทศ ณ การยื่น NPP:		
หมายเลขสมาชิก RSPO		
ชื่อบริษัทในเครือ (หากมี):		
ชื่อหน่วยการจัดการ (Management Unit):		
ชื่อของสวนปาล์มน้ำมันขนาดใหญ่ (estate) ที่ครอบคลุมภายใต้แผนการจัดการนี้:		
ที่ตั้งของพื้นที่ NPP	(ประเทศ รัฐ/จังหวัด ตำบล)	
ที่อยู่ของพื้นที่ NPP		
หมายเลขอ้างอิงใบอนุญาตประกอบธุรกิจ/ดำเนินการและหน่วยงานที่ออก:		
ข้อมูลขนาดพื้นที่ (เฮกแตร์)	a) พื้นที่ทั้งหมดตามใบอนุญาต: ต:	

	b) พื้นที่ปลูกใหม่:	
	c) พื้นที่ HCV (หากมี)	
	d) ป่า HCS (หากมี)	
	e) พื้นที่ดินพรุ (หากมี)	
	f) พื้นที่สูงชัน (หากมี)	
	g) พื้นที่กันชนริมฝั่ง (หากมี)	
	h) ดินที่ด้อยคุณภาพและดินที่เปราะบาง (หากมี):	
การปล่อยก๊าซเรือนกระจกที่คาดการณ์ไว้	(เช่น CO ₂ e, tCO ₂ e/tFFB หรือ tCO ₂ e/tCPO)	
พิกัดเชิงพื้นที่	(องศา นาทิและวินาที)	
<p>แผนที่แสดงเส้นแบ่งเขต</p> <p>(หมายเหตุ: ต้องมีความละเอียดอย่างน้อย 300 dpi รวมคำอธิบายที่เกี่ยวข้องอย่างชัดเจน ชื่อมาตราส่วน)</p>		

พื้นที่และเวลาที่ยื่นเสนอ ในการปลูกป่าส้มในพื้นที่ใหม่

ที่ตั้ง	แผนเวลาที่เสนอเพื่อการพัฒนา		ขนาดพื้นที่ในการแผ้วถาง โดยประมาณ
	เดือน	ปี	

หมายเหตุ: กรุณาเพิ่มแถวเพื่อกรอกข้อมูลหากมีการวางแผนสถานที่เพิ่มเติม
 ส่วนนี้เป็นแผนบ่งชี้เกี่ยวกับการแผ้วถางดินที่จะดำเนินการของสมาชิก RSPO
 ซึ่งข้อมูลนี้ยังมีประโยชน์สำหรับผู้ปลูกฯ ในการติดตามความคืบหน้าของตนและวางแผนสำหรับ
 บแผนกำหนดเวลาสำหรับการรับรองอีกประการ

สรุปการตรวจสอบความถูกต้องของ NPP โดย CB

รับทราบโดยสมาชิก RSPO

[ชื่อหน่วยงานจัดการ] ของ [ชื่อบริษัท]
 รับทราบว่าที่ยื่น NPP
 นี้ได้ดำเนินการตามขั้นตอนการปลูกป่าส้มในพื้นที่ใหม่
 [ปี]
 การประเมินทั้งหมดได้ดำเนินการตามความเหมาะสม
 และปราศจากอคติใดๆ [ชื่อบริษัท]
 จะทำให้แน่ใจว่าข้อกำหนดทั้งหมดเป็นไปตามกฎหมาย
 ยอย่างต่อเนื่องทั้งก่อน ระหว่าง

	และหลังการพัฒนาพื้นที่ NPP นี้	
การยืนยันโดยหน่วยออกใบรับรอง	<p>สิ่งที่ได้บันทึกไว้ในการยื่น NPP นี้โดย [ชื่อบริษัท] ณ [สถานที่] นี้ได้รับการยืนยันโดย [ชื่อบริษัท CB] และได้ดำเนินการตามข้อกำหนดของขั้นตอนการปลูกป่าสั่มในพื้นที่ใหม่ ตามกรอบ RSPO [ปี] ในขณะนี้ มีผลใช้บังคับและในสวนพื้นที่นี้ถือว่ามีผลเป็นนำพอใจสำหรับการพัฒนาการปลูกป่าสั่มในพื้นที่ใหม่</p>	
ลายเซ็น	สมาชิก RSPO	หน่วยงานออกใบรับรอง
	ชื่อ-นามสกุลผู้รับผิดชอบ:	ชื่อ-นามสกุลของผู้ตรวจการหลัก:
	ตำแหน่ง:	ตำแหน่ง:
	ลายเซ็น:	ลายเซ็น:
	วันที่:	วันที่:

แบบฟอร์มที่ 2: บทสรุปของการตรวจประเมิน NPP ตามกรอบ RSPO

ขั้นตอนปฏิบัติการปลูกปาล์มในพื้นที่ใหม่ - สรุปการตรวจประเมิน		
 <p>Roundtable on Sustainable Palm Oil</p>	[แนบโลโก้บริษัทของสมาชิก]	[แนบโลโก้บริษัทของ CB (หากมี)]
หมายเลขอ้างอิง NPP	[ข้อมูลควรจะเหมือนกับในถ้อยแถลงการแจ้งเตือน]	
ประเทศ ณ การยื่น NPP:		
หมายเลขสมาชิก RSPO		
ส่วนที่ 1: ข้อมูลทั่วไป		
<p>หมายเหตุแนวทางปฏิบัติ: ในส่วนนี้ ผู้ปลูกฯ จำเป็นต้องให้ข้อมูลที่จำเป็นเกี่ยวกับโครงการพัฒนาพื้นที่ปลูกใหม่ทั้งหมด ซึ่งรวมถึงประเภทของการประเมินที่ดำเนินการ ที่ตั้งของโครงการ ประเภทของใบอนุญาตที่ได้รับในปัจจุบัน ข้อมูลสิทธิในการใช้ที่ดิน และข้อมูลที่เกี่ยวข้องทั้งหมด ซึ่งในส่วนนี้หมายถึงแผนการแผ้วถางที่ดินอยู่ด้วย</p>		

ส่วนที่ 2: แผนที่

หมายเหตุแนวทางปฏิบัติ: กรุณาส่งแผนที่ที่มีความละเอียดขั้นต่ำ 300 dpi
ดังต่อไปนี้ที่นี้รวมด้วย

- แผนที่แสดงเส้นแบ่งเขตที่บริษัทเป็นเจ้าของ
- แผนที่พื้นที่ NPP ที่ยื่นเสนอ
- แผนที่พื้นที่ NPP ที่ยื่นเสนอที่ซ้อนทับกับพื้นที่ HCV และ HCS

ส่วนที่ 3: SEIA

หมายเหตุแนวทางปฏิบัติ: ส่วนนี้เป็นส่วนที่รวบรวมการค้นพบสรุปของ SEIA
ดังนั้นจึงขอแนะนำให้ใช้ข้อมูลอ้างอิงและหลักฐานทางภาพถ่าย โดยแสดงวิธีการ
บุคคลที่เกี่ยวข้องในกระบวนการ วันที่ของการประเมินและการค้นพบนั้นว่ามีอะไรบ้าง?

วันที่ตรวจประเมิน:

ชื่อผู้ตรวจประเมิน:

การแต่งตั้งผู้ตรวจประเมินและบริษัท:

**ส่วนที่ 4: การประเมิน HCV-HCSA; หรือ
ALS HCV และการประเมิน HCSA แบบสแตนด์โตน**

หมายเหตุ RSPO: ควรมีการอ้างอิงถึงรายงานฉบับสมบูรณ์ ทั้งนี้
ควรมีแผนที่ที่เกี่ยวข้องทั้งหมดรวมไว้ที่นี่ โดยแสดงวิธีการ บุคคลที่เกี่ยวข้องในกระบวนการ
วันที่ของการประเมินและการค้นพบนั้นว่ามีอะไรบ้าง?

วันที่ได้รับผลที่แสดงว่าเป็นที่น่าพึงพอใจของ ALS (การประเมิน ALS HCV & HCV-HCSA):

วันที่เสร็จสิ้นการตรวจสอบโดยผู้เชี่ยวชาญด้าน HCSA ท่านอื่น และลิงก์ไปยังรายงานสรุป
HCSA (เว็บไซต์ HCSA):

ชื่อ-นามสกุลผู้ตรวจประเมิน:

หมายเลข ALS:

ส่วนที่ 5: FPIC

หมายเหตุแนวทางปฏิบัติ:

ส่วนนี้เป็นตำแหน่งที่ใส่ข้อมูลเกี่ยวกับการทำแผนที่ผู้มีส่วนได้ส่วนเสียและข้อมูลที่จำเป็นทั้งหมด
ที่มีการดำเนินการสร้างส่วนประกอบพื้นฐานสำหรับ FPIC

ดังนั้นจึงขอแนะนำให้ใส่ข้อมูลอ้างอิงและหลักฐานทางภาพถ่าย โดยแสดงวิธีการ
บุคคลที่เกี่ยวข้องในกระบวนการ วันที่ของการประเมินและการค้นพบนั้นว่ามีอะไรบ้าง?

ส่วนที่ 6: ประเภทของดินและภูมิประเทศ

หมายเหตุ RSPO: ส่วนนี้ควรระบุประเภทของดินและพื้นที่ของดิน โดยควรระบุจุดสุ่มตัวอย่างซึ่งแผนที่ภูมิประเทศจะถูกรวมไว้ในส่วนนี้เช่นกัน ทั้งนี้ พื้นที่ที่มีศักยภาพใด ๆ ที่ระบุว่าเป็นภูมิประเทศที่สูงชันซึ่งควรอ้างอิงตามคำจำกัดความของ P&C ปีพ.ศ. 2561 โดยแสดงวิธีการ บุคคลที่เกี่ยวข้องในกระบวนการ วันที่ของการประเมินและการค้นพบนั้นว่ามีอะไรบ้าง?

วันที่ตรวจประเมิน:

ชื่อ-นามสกุลผู้ตรวจประเมิน:

การแต่งตั้งผู้ตรวจประเมินและบริษัท:

ส่วนที่ 7: ก๊าซเรือนกระจก (GHG)

หมายเหตุ RSPO: ควรใช้ส่วนนี้เพื่ออธิบายสิ่งที่ค้นพบจากการใช้เครื่องคำนวณ GHG ในการพัฒนาพื้นที่ปลูกปาล์มใหม่ ทั้งนี้ โปรตระบุแหล่งที่มาที่สำคัญและประเภทของการปล่อยมลพิษที่คาดว่าจะเกิดขึ้นจากพื้นที่นี้ โดยแสดงวิธีการ บุคคลที่เกี่ยวข้องในกระบวนการ วันที่ของการประเมินและการค้นพบนั้นว่ามีอะไรบ้าง?

วันที่ตรวจประเมิน:

ชื่อ-นามสกุลผู้ตรวจประเมิน:

การแต่งตั้งผู้ตรวจประเมินและบริษัท:

ส่วนที่ 8: การวิเคราะห์การเปลี่ยนแปลงการใช้ที่ดิน (LUCA)

หมายเหตุ RSPO: ส่วนนี้จะใช้ในการวิเคราะห์ว่าไม่มีการแผ้วถางที่ดินในพื้นที่ก่อนที่จะมีการยื่นส่ง NPP การจัดเตรียมควรเป็นไปตามช่วงวันหรือครั้งที่ระบุไว้ในส่วน 2.2.7 ของเอกสาร NPP ฉบับปัจจุบัน ทั้งนี้ โปรดตรวจสอบเอกสารว่าควรมีความละเอียดขั้นต่ำ 300 dpi โดยแสดงวิธีการ บุคคลที่เกี่ยวข้องในกระบวนการวันที่ของการประเมินและการค้นพบนั้นว่ามีอะไรบ้าง?

วันที่ RSPO อนุมัติที่แสดงผลว่าเป็นที่น่าพอใจ:

ชื่อ-นามสกุลผู้ตรวจประเมิน:

การแต่งตั้งผู้ประเมินและบริษัท:

ส่วนที่ 9: บทสรุป

หมายเหตุ RSPO:


กรุณาสรุปผลการประเมินทั้งหมดและควรแสดงให้เห็นว่าสามารถแปลงสิ่งนี้เป็นแผนการจัดการได้อย่างไร หากพบประเด็นสำคัญใด ๆ สมาชิก RSPO จำเป็นต้องรับทราบถึงประเด็นนั้นๆ และมีการตรวจสอบให้แน่ใจว่าฝ่ายบริหารได้ถือเป็นเรื่องสำคัญในการแก้ไขปัญหาเหล่านั้น

ส่วนที่ 10: การยืนยันรายงาน

หมายเหตุ RSPO: ส่วนนี้ใช้เพื่อยืนยันว่าการค้นพบทั้งหมดได้รับการยอมรับจากบริษัทผู้ปลูกฯ และจะรับผิดชอบในการเป็นเจ้าของและกระบวนการพัฒนาตราประทับที่อยู่ภายใต้การควบคุมการดำเนินการนั้น

วันที่เสร็จสิ้น	
ลายเซ็น	
ชื่อ-นามสกุล	
ตำแหน่ง	

แบบฟอร์มที่ 3: บทสรุปของแผนการจัดการแบบบูรณาการ NPP ตามกรอบ RSPO

ขั้นตอนปฏิบัติการปลูกปาล์มในพื้นที่ใหม่ - บทสรุปแผนการจัดการแบบบูรณาการ		
 Roundtable on Sustainable Palm Oil	[แนบโลโก้บริษัทขอ สมาชิก]	[แนบโลโก้บริษัทของ CB (หากมี)]
หมายเลขอ้างอิง NPP	[ข้อมูลควรจะเหมือนกับในถ้อยแถลงการแจ้งเตี อน]	
ประเทศ ณ ขณะยื่น NPP:		
หมายเลขสมาชิก RSPO		
การอ้างอิงถึงแผนการจัดการหน่วยจั ดการ	[บริษัทผู้ปลูกฯทำการอ้างอิงว่าการยื่น NPP นี้มีการรวมแผนการจัดการใดบ้าง]	
ชื่อของสวนปาล์มน้ำมันขนาดใหญ่ (estate)ที่ครอบคลุมภายใต้แผนการจั ดการนี้:		
<p>แผนการจัดการโดยสรุปนี้ต้องระบุอย่างน้อยแต่ไม่จำกัดเฉพาะสิ่งต่อไปนี้:</p> <ul style="list-style-type: none"> ● ข้อค้นพบที่สำคัญของการประเมินต่างๆ (เช่น สภาพแวดล้อมเล็กน้อยที่อาจก่อให้เกิดปัญหา และ/หรือความเสี่ยงทางสังคมที่ต้องดำเนินการบรรเทาผลกระทบ; พื้นที่อนุรักษ์ทั้งหมด เป็นต้น ● มาตรการบรรเทาผลกระทบและติดตามผลที่สำคัญ ครอบคลุมทั้งด้านสิ่งแวดล้อมและสังคม ● หลักฐานของ FPIC และข้อตกลงหลักกับชุมชนท้องถิ่น (หากมี) ● แผนปฏิบัติการที่อธิบายการดำเนินการในการปฏิบัติงานที่เป็นผลจากข้อค้นพบจากกา รประเมินต่างๆ โดยอ้างอิงขั้นตอนการปฏิบัติงานที่เกี่ยวข้องของผู้ปลูกปาล์ม ● การแต่งตั้งคณะผู้บริหารและผู้รับผิดชอบในการดำเนินการ 		

1	การประเมิน SEIA	<table border="1"> <thead> <tr> <th data-bbox="464 315 842 510">วัตถุประสงค์</th> <th data-bbox="842 315 1241 510">การดำเนินการ</th> <th data-bbox="1241 315 1406 510">กำหนดระยะเวลา</th> </tr> </thead> <tbody> <tr> <td data-bbox="464 510 842 600"></td> <td data-bbox="842 510 1241 600"></td> <td data-bbox="1241 510 1406 600"></td> </tr> <tr> <td data-bbox="464 600 842 689"></td> <td data-bbox="842 600 1241 689"></td> <td data-bbox="1241 600 1406 689"></td> </tr> <tr> <td data-bbox="464 689 842 779"></td> <td data-bbox="842 689 1241 779"></td> <td data-bbox="1241 689 1406 779"></td> </tr> </tbody> </table>			วัตถุประสงค์	การดำเนินการ	กำหนดระยะเวลา												
วัตถุประสงค์	การดำเนินการ	กำหนดระยะเวลา																	
2	พื้นที่ HCV และป่า HCS	<table border="1"> <thead> <tr> <th data-bbox="464 857 842 1052">วัตถุประสงค์</th> <th data-bbox="842 857 1241 1052">การดำเนินการ</th> <th data-bbox="1241 857 1406 1052">กำหนดระยะเวลา</th> </tr> </thead> <tbody> <tr> <td data-bbox="464 1052 842 1142"></td> <td data-bbox="842 1052 1241 1142"></td> <td data-bbox="1241 1052 1406 1142"></td> </tr> <tr> <td data-bbox="464 1142 842 1232"></td> <td data-bbox="842 1142 1241 1232"></td> <td data-bbox="1241 1142 1406 1232"></td> </tr> <tr> <td data-bbox="464 1232 842 1321"></td> <td data-bbox="842 1232 1241 1321"></td> <td data-bbox="1241 1232 1406 1321"></td> </tr> <tr> <td data-bbox="464 1321 842 1411"></td> <td data-bbox="842 1321 1241 1411"></td> <td data-bbox="1241 1321 1406 1411"></td> </tr> </tbody> </table>			วัตถุประสงค์	การดำเนินการ	กำหนดระยะเวลา												
วัตถุประสงค์	การดำเนินการ	กำหนดระยะเวลา																	
3	การมีส่วนร่วมของผู้มีส่วนได้ส่วนเสียและคนในท้องถิ่น (กระบวนการ FPIC)	<table border="1"> <thead> <tr> <th data-bbox="464 1491 842 1686">วัตถุประสงค์</th> <th data-bbox="842 1491 1241 1686">การดำเนินการ</th> <th data-bbox="1241 1491 1406 1686">กำหนดระยะเวลา</th> </tr> </thead> <tbody> <tr> <td data-bbox="464 1686 842 1776"></td> <td data-bbox="842 1686 1241 1776"></td> <td data-bbox="1241 1686 1406 1776"></td> </tr> <tr> <td data-bbox="464 1776 842 1865"></td> <td data-bbox="842 1776 1241 1865"></td> <td data-bbox="1241 1776 1406 1865"></td> </tr> <tr> <td data-bbox="464 1865 842 1915"></td> <td data-bbox="842 1865 1241 1915"></td> <td data-bbox="1241 1865 1406 1915"></td> </tr> </tbody> </table>			วัตถุประสงค์	การดำเนินการ	กำหนดระยะเวลา												
วัตถุประสงค์	การดำเนินการ	กำหนดระยะเวลา																	

4	ดินและภูมิประเทศ			
		วัตถุประสงค์	การดำเนินการ	กำหนดระยะเวลา
5	GHG			
		วัตถุประสงค์	การดำเนินการ	กำหนดระยะเวลา
6	ยินยอมรับแผนการจัดการ	ชื่อ-นามสกุลผู้รับผิดชอบ		
		ตำแหน่ง		
		ลายเซ็น		
		วันที่		

RSPO is an international non-profit organisation formed in 2004 with the objective to promote the growth and use of sustainable oil palm products through credible global standards and engagement of stakeholders.

www.rspo.org



Roundtable on Sustainable Palm Oil
Unit 13A-1, Level 13A, Menara Etiqa,
No 3, Jalan Bangsar Utama 1,
59000 Kuala Lumpur, Malaysia

Other Offices:
Jakarta, Indonesia
London, United Kingdom
Beijing, China
Bogota, Colombia
New York, USA
Zoetermeer, Netherlands

 rspo@rspo.org
 www.rspo.org