

ระเบียบวิธีการปลูกปาล์มน้ำมันในพื้นที่ใหม่ (RSPO)

คำแนะนำสำหรับเกษตรกรรายย่อยภายใต้การขอรับการรับรองแบบ
กลุ่ม RSPO ในการผลิตปาล์มน้ำมันทะเลสาบ

สิงหาคม 2560

ฉบับที่ 1

ชื่อเอกสาร : ระเบียบวิธีการปลูกปาล์มน้ำมันในพื้นที่ใหม่ตามมาตรฐาน RSPO – แนวทางสำหรับ
เกษตรกรรายย่อยตามมาตรฐาน RSPO และการรับรองการผลิต ทะลายปาล์มน้ำมันสด
รหัสอ้างอิงเอกสาร : **[ใส่ในช่อง]** ฉบับที่ 1

ขอบเขตทางภูมิศาสตร์: สากล

วันที่อนุมัติ: **[....]**

วันที่มีทบทวนเอกสาร : เอกสารจะได้รับการทบทวนตามแต่ละหลักการและเกณฑ์ ของ RSPO P&C
ดังต่อไปนี้

รายละเอียดการติดต่อ : สำนักงานเลขาธิการ RSPO

Unit A-37-1, Menara UOA Bangsar,

Number 5 Jalan Bangsar Utama 1

Kuala Lumpur 59000, Malaysia

เวลาที่มีผลบังคับใช้: เอกสารนี้จะมีผลในเดือน **xx ปี 2560 (วันที่ได้รับอนุมัติโดย RSPO)**

สารบัญ

อภิธานศัพท์	4
รายการของคำย่อ	6
ส่วนที่ 1 บทนำ	7
1.1 ระเบียบวิธีการปลูกปาล์มน้ำมันในพื้นที่ใหม่ (NPP) เพื่อการผลิตน้ำมันปาล์มอย่างยั่งยืน (RSPO) คืออะไร?	7
1.2 ภูมิหลังและจุดประสงค์ของเอกสารนี้	8
1.3 ขอบเขต : เมื่อไหร่และใครเป็นผู้ชำระระเบียบวิธีการปลูกปาล์มน้ำมันในพื้นที่ใหม่ (NPP) นี้ไปประยุกต์ใช้?	8
1.4 ระเบียบวิธีการปลูกปาล์มน้ำมันบนพื้นที่ใหม่ (NPP) สำหรับเกษตรกรรายย่อยภายใต้การรับรองกลุ่มโดย RSPO เป็นอย่างไรบ้าง?	10
1.5 การบูรณาการระหว่างกระบวนการของการปลูกปาล์มน้ำมันในพื้นที่ใหม่ (NPP) และกระบวนการกฎหมายระดับประเทศ	11
ส่วนที่ 2 แนวทางของระเบียบวิธีการปลูกปาล์มน้ำมันในพื้นที่ใหม่ (NPP) ตามมาตรฐานของ RSPO สำหรับเกษตรกรรายย่อยภายใต้การรับรองของกลุ่ม RSPO ในการผลิตปาล์มน้ำมันทะเลสาบ - กระบวนการมีรายละเอียดดังนี้	13
I. การประเมินเบื้องต้น : การยื่นขอประเมินการปลูกปาล์มน้ำมันในพื้นที่ใหม่ (NPP) ไปยังสำนักงานเลขาธิการ RSPO	14
II. ระเบียบวิธีการปลูกปาล์มน้ำมันในพื้นที่ใหม่ (NPP) : การพัฒนารายงานวิธีการปลูกปาล์มน้ำมันในพื้นที่ใหม่ NPP ฉบับสมบูรณ์	15
ผนวก 1: รูปแบบเอกสารการประเมินเบื้องต้น	20
ผนวก 2: รูปแบบเอกสารสำหรับระเบียบวิธีการปลูกปาล์มน้ำมันในพื้นที่ใหม่ (NPP)	23
ผนวก 3: กลไกการแสดงความคิดเห็น ต่อระเบียบวิธีการปลูกปาล์มน้ำมันในพื้นที่ใหม่ (NPP)	26
ผนวก 4: รูปแบบการแสดงความคิดเห็นต่อวิธีการปลูกปาล์มน้ำมันในพื้นที่ใหม่ (NPP)	27
ผนวก 5: เอกสารและเครื่องมือสนับสนุน	28

อภิธานศัพท์

คำ	คำจำกัดความ
การพัฒนาพร้อม Associated development	ประกอบด้วย การตั้งโรงงาน, การกะเทาะเปลือก, เรือนเพาะปลูก, ที่พักอาศัย ค่าย และที่ทำงาน, ถนนทาง, การแบ่งแยกเขตแดนอย่างถาวร, การระบายน้ำ, โรงงานบำบัดน้ำเสีย, ศูนย์เก็บผลผลิต, การปลูกแบบขั้นบันได, ดินที่มีความอุดมสมบูรณ์, การครอบครองรายย่อย/ที่ดินแปลงเล็กๆ และการพัฒนาอื่นๆที่เกี่ยวข้องกับการดำเนินการพัฒนาน้ำมันปาล์มแบบใหม่ ไม่ว่าจะ เป็นโดยเกษตรกรผู้ปลูก หรือ ฝ่ายอื่นๆ ก็ตาม
ที่ดินการเกษตรที่ทิ้งร้าง Abandoned agricultural land	ที่ดินการเกษตร (รวมถึงฟาร์มปศุสัตว์) ที่ไม่ได้รับการพัฒนามานานเกิน 3 ปี (ในช่วงเวลาที่มีการยื่นวิธีการปลูกปาล์มน้ำมันในพื้นที่ใหม่ (NPP))
การกักเก็บก๊าซคาร์บอน Carbon Stock	การเก็บกักของก๊าซคาร์บอนในที่ดิน หมายถึง ที่ดินที่มีก๊าซคาร์บอนอยู่เหนือหรือใต้พื้นดิน ตามคำจำกัดความในระเบียบวิธีการประเมินก๊าซเรือนกระจกของ RSPO สำหรับการเพาะปลูกใหม่ อ้างอิงไว้ใน หมวด 2 ของปี พ.ศ.2556 เกี่ยวกับ คำจำกัดความของ RSPO และการกักเก็บของก๊าซคาร์บอนในปริมาณต่ำ
การประเมินการกักเก็บคาร์บอน Carbon Stock Assessment	ส่วนประกอบของการประเมินเรื่องก๊าซเรือนกระจก การวัดปริมาณการสะสมของก๊าซคาร์บอนของพื้นที่การเพาะปลูกที่ได้รับการนำเสนอ โดยทำตามวิธีการพื้นฐานที่ได้รับ การแนะนำในระเบียบวิธีการประเมินก๊าซเรือนกระจกในการผลิตน้ำมันปาล์มแบบยั่งยืนสำหรับการเพาะปลูกใหม่ โดยพิจารณาประเมินเฉพาะก๊าซคาร์บอนที่อยู่เหนือหรือใต้พื้นดินที่มีสิ่งมีชีวิต และ ดินที่มีสารอินทรีย์ในดินพรุเท่านั้น สารอินทรีย์ในดินอื่นๆ จะไม่ได้รับการพิจารณา
การปรับที่ดิน Conversion	ในบริบทของการปลูกปาล์มน้ำมันในพื้นที่ใหม่ การปรับที่ดิน หมายถึง กระบวนการ เคลียร์พื้นที่หรือกำจัดพืชคลุมดินที่ไม่ใช่ปาล์มน้ำมันเพื่อใช้พื้นที่ปลูกปาล์มน้ำมัน
ดินที่ขาดความอุดมสมบูรณ์ Fragile soils	อธิบายไว้ในหมวด 2 หลักการและเกณฑ์กำหนดในการผลิตน้ำมันปาล์มอย่างยั่งยืน (RSPO P&C) และคำจำกัดในการตีความความระดับประเทศเกี่ยวกับการผลิตน้ำมันปาล์มอย่างยั่งยืน ปี พ.ศ 2556
การสำรวจภูมิประเทศ Groundtruth	กระบวนการรวบรวมข้อมูลพื้นฐานผ่านการสังเกตหรือวัดด้วยตา และ/หรือ การวัด หรือจะเป็นการตรวจจับระยะไกล เช่น ข้อมูลดาวเทียม เป็นต้น
การรับรองแบบกลุ่ม Group Certification	การรับรองมาตรฐานของกลุ่มผู้ปลูกปาล์มน้ำมันด้วยการรับรองที่จัดทำให้กลุ่มโดยใช้มาตรฐานการรับรองของ RSPO
ผู้จัดการกลุ่ม Group Manager	บุคคล หรือกลุ่มคน หรือ องค์กรที่มีหน้าที่รับผิดชอบในระบบการควบคุมภายใน และการบริหารจัดการกลุ่ม ซึ่ง อาจจะเป็นบุคคล หรือองค์กรก็ได้ เช่น เกษตรกรอิสระ, หรือผู้ค้าขายปาล์มน้ำมันทะเลายสด, สมาคมอิสระ หรือ โรงงาน เป็นต้น โดยต้องเป็นไปตามเกณฑ์ที่ร่างไว้ในส่วนที่ 2 E.1.2 เกี่ยวกับเอกสารการรับรองแบบกลุ่ม
สมาชิกกลุ่ม Group Member	ผู้ปลูกรายบุคคลที่มีส่วนรวมอย่างเป็นทางการเพื่อให้ได้รับการรับรองการผลิตปาล์มน้ำมันทะเลายสดภายใต้มาตรฐานของกลุ่มการปลูกปาล์มน้ำมันอย่างยั่งยืน RSPO
สิ่งปกคลุมที่ดิน Land cover	ประเภทของพืชพันธุ์ ก้อนหิน น้ำ หรือวัสดุปลอมแปลงใดๆที่ปกคลุมอยู่บนพื้นดิน

การแบ่งชั้นของสิ่งที่ปกคลุมพื้นดิน Land cover stratification	การจัดหมวดหมู่ของสิ่งที่ปกคลุมที่ดินให้เป็นไปตามมาตรฐานในการประเมินก๊าซเรือนกระจกในการผลิตน้ำมันปาล์มอย่างยั่งยืน RSPO สำหรับการเพาะปลูกใหม่เพื่อดำเนินการวิเคราะห์ข้อมูล GSI จากการตรวจนับระยะไกล
การเตรียมที่ดิน Land preparation	การปฏิบัติเพื่อเตรียมที่ดินสำหรับการเพาะปลูกปาล์มน้ำมันและการพัฒนาที่เกี่ยวข้อง เช่น การเคลียร์พื้นที่หรือการกำจัดพืชอื่นๆ ที่มีอยู่ รวมทั้งปรับเปลี่ยนภูมิประเทศ และการระบายน้ำหรือการเตรียมดิน
การใช้สอยที่ดิน Land Use	ประเภทของงานที่ใช้ต่อขนาดของที่ดิน
ดินที่ขาดความอุดมสมบูรณ์ Marginal soils	ระบุไว้ในผนวก 2 ในเอกสารหลักการและเกณฑ์กำหนดในการผลิตน้ำมันปาล์มอย่างยั่งยืน (RSPO P&C) ปี พ.ศ.2556 และคำจำกัดระดับประเทศในการตีความระดับประเทศในเรื่องการผลิตน้ำมันปาล์มอย่างยั่งยืน RSPO
การปลูกปาล์มน้ำมันในพื้นที่ใหม่ และการพัฒนาปาล์มน้ำมันใหม่ New oil palm planting or new oil palm development	การวางแผนการปลูกปาล์มน้ำมันในที่ดินที่ไม่เคยมีการปลูกปาล์มน้ำมันมาก่อน
การมีส่วนร่วม Participatory	กระบวนการที่เกี่ยวข้องกับรายบุคคล โดยเฉพาะอย่างยิ่ง การเปิดโอกาสการมีส่วนร่วมของผู้มีส่วนได้ส่วนเสียใดๆ ก็ตาม ที่คาดว่าจะได้รับผลกระทบได้มารวบรวมและให้ข้อมูล รวมถึงการตัดสินใจในเรื่องที่ส่งผลกระทบต่อพวกเขา
ป่าสมบูรณ์ Primary forest	ป่าสมบูรณ์คือป่าที่ไม่เคยมีการตัดไม้ และทำลายจากผลกระทบหรือส่วงล้ำทางธรรมชาติ โดยไม่คำนึงถึงอายุของป่า อีกทั้งยังรวมถึงป่าที่มีชุมชนในท้องถิ่นพึ่งพาอาศัยอยู่ร่วมอย่างกลมกลืนไปกับธรรมชาติ การดำรงชีวิตแบบชุมชนดั้งเดิมที่ผูกพันกับการอนุรักษ์ป่า และใช้ความหลากหลายทางชีวภาพ สิ่งทีคลุมดินส่วนใหญ่เป็นสสารทางธรรมชาติและผ่านกระบวนการฟื้นฟูตามธรรมชาติตามวัฏจักร (จากประชุมผู้เชี่ยวชาญองค์การอาหารและเกษตรกรรมขององค์การสหประชาชาติครั้งที่ 2 เกี่ยวกับเรื่อง on Harmonizing Forest related Definitions or Use by Various Stakeholders, 2001)การตีความแต่ละประเทศจะระบุความหมายที่เฉพาะมากกว่า
การแจ้งข้อมูลสาธารณะ Public Notification	การให้ข้อมูลแก่สาธารณชนผ่านทางเว็บไซต์ของ RSPO หรือกระดานป้ายติดประกาศในห้องที่ เพื่อสอบถามความพึงพอใจ และ/หรือการปฏิบัติการใดๆที่เกี่ยวข้องกับ ผู้ปลูกปาล์มน้ำมัน ความคิดเห็นของผู้มีส่วนได้ส่วนเสียตามระยะเวลาการแจ้งข้อมูลก่อนเริ่มการพัฒนาใดๆ
การปลูกซ้ำ Replanting	การปลูกปาล์มน้ำมันในที่ดินที่เคยปลูกปาล์มน้ำมันมาก่อน
เกษตรกรรายย่อย Smallholder	เกษตรกรผู้ปลูกปาล์มน้ำมัน บางครั้งได้มีการผลิตพืชพันธุ์อื่นๆ เพื่อดำรงชีพประกอบด้วย เป็นการเกษตรโดยใช้แรงงานในครอบครัวเป็นแรงงานหลักในการรายได้จากการเพาะปลูกในพื้นที่ โดยที่ขนาดพื้นที่ที่ใช้ปลูกปาล์มน้ำมันปกติจะน้อยกว่า 50 เฮกตาร์
เกษตรกรรายย่อยแบบอิสระ Independent Smallholder	เกษตรกรรายย่อยที่ไม่ผูกมัดสัญญา ข้อตกลงสินเชื่อ หรือวางแผนใดๆ กับโรงงานใดๆ โดยเฉพาะ
เกษตรกรรายย่อยภายใต้โครงการ Scheme Smallholder	เกษตรกรรายย่อยรวมตัวอย่างตามโครงสร้างของสัญญา หรือได้ลงข้อตกลงไว้กับโรงงาน (ข้อตกลงทางสินเชื่อและ/หรือ ด้วยการวางแผนกับโรงงานโดยเฉพาะ แต่สมาคมจำเป็นต้องจำกัดภายใต้ความเกี่ยวข้องเหล่านี้) [บันทึก: ยกตัวอย่างเช่นรูปแบบ พลาสมาของอินโดนีเซีย, ในภาคส่วนอื่นของโลก เช่น ทวีปอเมริกาใต้ เกษตรกรรายย่อยประเภทข้างต้น สามารถถูกเรียกได้อีกชื่อว่า เกษตรกรรายย่อยที่เกี่ยวข้อง]

รายการของคำย่อ

ALS	โครงการที่ได้รับการอนุมัติจากผู้ประเมิน Assessor Licensing Scheme
AMDAL	การวิเคราะห์ด้านผลกระทบของสิ่งแวดล้อม Analisis Mengenai Dampak Lingkungan (Analysis on environmental impacts (Bahasa Indonesia))
CB	ผู้ประเมินภายนอก
CTF	คณะทำงานด้านการชดเชย Compensation Task Force
ERWG	คณะทำงานด้านการลดการปลดปล่อยมลพิษ Emission Reduction Working Group
FFB	ปาล์มทะเลสด Fresh Fruit Bunches
GHG	ก๊าซเรือนกระจก Greenhouse Gas
GM	ผู้จัดการกลุ่ม Group Manager
HCV	สิ่งที่มีคุณค่าสูงต่อการอนุรักษ์ High Conservation Value
HCVRN	เครือข่ายแหล่งทรัพยากรที่มีสิ่งที่มีคุณค่าสูงต่อการอนุรักษ์ High Conservation Value Resource Network
HCS	การกักเก็บคาร์บอนในปริมาณสูง High Carbon Stock
LUCA	การวิเคราะห์การเปลี่ยนแปลงการใช้ที่ดิน Land Use Change Analysis
NI	การตีความระดับประเทศ National Interpretation
NPP	ระเบียบการปลูกปาล์มน้ำมันบนพื้นที่ใหม่ New Planting Procedure
P&C	หลักการและเกณฑ์กำหนดกำหนด Principles and Criteria
FPIC	การให้ความยินยอมอย่างสมัครใจ Free, Prior and Informed Consent
RSPO	การผลิตปาล์มน้ำมันอย่างยั่งยืน Roundtable on Sustainable Palm Oil
SEIA	การประเมินผลกระทบทางสังคมและสิ่งแวดล้อม Social & Environmental Impact Assessment

ส่วนที่ 1 บทนำ

1.1 ระเบียบการปลูกปาล์มน้ำมันบนพื้นที่ใหม่ (NPP) เพื่อการผลิตน้ำมันปาล์มอย่างยั่งยืน (RSPO) คืออะไร ?

ระเบียบการปลูกปาล์มน้ำมันบนพื้นที่ใหม่ (NPP) ประกอบด้วย ชุดการประเมินและการดำเนินการ ตรวจสอบที่ผู้ปลูกและผู้ประเมินภายนอก (CB) เป็นผู้ดำเนินการ หรือ ในกรณีของเกษตรกรรายย่อย จะอยู่ภายใต้การรับรองมาตรฐานตาม RSPO การผลิตปาล์มน้ำมันทะเลลายสด (FFB) ที่รับรองโดย ผู้จัดการกลุ่มและสำนักงานเลขานุการของ RSPO จะรับรองระเบียบนี้ก่อนจะมีโครงการพัฒนาการปลูก ปาล์มน้ำมันใหม่เพื่อที่จะช่วยแนะแนวทางในการเพาะปลูกให้กับเกษตรกร ระเบียบวิธีการเพาะปลูก ปาล์มน้ำมันบนพื้นที่ใหม่ (NPP) สามารถประยุกต์ใช้กับแผนปฏิบัติงานต่างๆ ที่เกี่ยวกับการพัฒนาการ เพาะปลูกปาล์มน้ำมันในพื้นที่ใหม่ โดยไม่ต้องคำนึงถึงขนาด (ha) ของพื้นที่ปลูก จุดประสงค์เพื่อไม่ให้เกิด การปลูกปาล์มน้ำมันส่งผลกระทบต่อป่าที่สมบูรณ์ สิ่งที่มีคุณค่าสูงต่อการอนุรักษ์ การ กักเก็บก๊าซคาร์บอนในปริมาณสูง ดินที่ขาดความอุดมสมบูรณ์ หรือที่ดินของชาวบ้านในพื้นที่ เป็นต้น ผลความสำเร็จจากการปฏิบัติตามระเบียบการเพาะปลูกปาล์มน้ำมันบนพื้นที่ใหม่ (NPP) จะสร้างความ เชื่อมั่นได้ว่า ตัวชี้วัดของหลักการและเกณฑ์กำหนดของ RSPO สามารถ นำไปปฏิบัติใช้จริง รวมทั้ง สอดคล้องกับแผนการพัฒนาใหม่ๆ ที่เริ่มดำเนินการ หนึ่งในผลจากการดำเนินการตามระเบียบวิธีการ ปลูกปาล์มน้ำมันบนพื้นที่ใหม่ คือ รายงานผลการปลูกปาล์มน้ำมันใหม่ควรดำเนินการอย่างไรและที่ ไหน หรือมีข้อห้ามอะไรสำหรับพื้นที่ดำเนินงาน

รายงานระเบียบการเพาะปลูกปาล์มน้ำมันบนพื้นที่ใหม่ (NPP) จะบันทึกลงในเว็บไซต์ของ RSPO เพื่อ เป็นประกาศหรือแจ้งให้ผู้ที่เกี่ยวข้องทราบเป็นระยะเวลา 30 วัน โดยการเพาะปลูก หรือการพัฒนาที่ เกี่ยวข้องใดๆ เช่น การสร้างถนน จะเริ่มได้หลังจากที่ได้มีการรับรองให้มีการเพาะปลูกปาล์มน้ำมันใน พื้นที่ใหม่ (NPP) แล้วและได้รับอนุญาตตามสิทธิอันชอบธรรม อีกด้วย

1.2 ภูมิหลัง และวัตถุประสงค์ของเอกสาร

เอกสารคำแนะนำนี้จัดทำขึ้นเพื่ออำนวยความสะดวกต่อเกษตรกรรายย่อยที่อยู่ภายใต้การรับรองแบบ กลุ่มตามมาตรฐานของ RSPO เพื่อผลิตปาล์มน้ำมันทะเลลายสด

ที่มาของระเบียบวิธีการเพาะปลูกปาล์มน้ำมันในพื้นที่ใหม่ (NPP)

ระเบียบการเพาะปลูกปาล์มน้ำมันในพื้นที่ใหม่ (NPP) ได้มีการเสนอต่อการประชุมสามัญของ RSPO ในเดือน พฤศจิกายน พ.ศ 2551 และได้รับยกย่องระเบียบอย่างเป็นทางการในเดือนพฤษภาคม พ.ศ. 2552 และได้รับอนุมัติโดยกรรมการบริหารของ RSPO ในเดือนกันยายน ปี พ.ศ.2552 และนำมาบังคับใช้ในการปลูกปาล์มน้ำมันใหม่ทั้งหมดตั้งแต่วันที่ 1 มกราคม พ.ศ.2553 ระเบียบการเพาะปลูกปาล์ม น้ำมันบนพื้นที่ใหม่มีจุดประสงค์เพื่อวางกรอบแผนการพัฒนาในการปลูกปาล์มน้ำมันบนพื้นที่ใหม่

ระเบียบการและเกณฑ์ในการผลิตปาล์มน้ำมันอย่างยั่งยืน (RSPO P&C) จะถูกปรับให้ทันสมัยในทุกๆ 5 ปี ซึ่งในครั้งล่าสุดเกิดขึ้นในปี 2013 ซึ่งเอกสารระเบียบการการเพาะปลูกปาล์มน้ำมันแบบใหม่ฉบับก่อนหน้าก็เกิดขึ้นระหว่างปี 2010-2012 และจำเป็นต้องได้รับการปรับปรุงให้ทันสมัย เพื่อให้ตอบรับกับความต้องการของ ระเบียบการและเกณฑ์ของการผลิตปาล์มน้ำมันแบบยั่งยืน (RSPO P&C) 2013 ซึ่งนำไปสู่การรับรองการปรับปรุงระเบียบการการเพาะปลูกปาล์มน้ำมันแบบใหม่ (NPP) ในปี 2015

ในการประชุมใหญ่สามัญของ RSPO ในเดือนพฤศจิกายน ปี 2559 แนวทางการแก้ปัญหาได้รับการส่งต่อไปเพื่อ การตรวจสอบ โดยมีการแก้ไขและปรับปรุงกระบวนการ NPP เพื่อปรับใช้กับเกษตรกรราย ย่อย ซึ่งนำมาสู่การพัฒนาเอกสารชิ้นนี้

ขอบเขต 1.3: เมื่อไหร่และใครเป็นผู้นำระเบียบการปลูกปาล์มน้ำมันในพื้นที่ใหม่ (NPP) นี้ไป ประยุกต์ใช้

เอกสารการแนะนำระเบียบวิธีการปลูกปาล์มน้ำมันบนพื้นที่ใหม่นี้ จัดทำขึ้นสำหรับกลุ่มเกษตรกรราย ย่อยที่อยู่ภายใต้การรับรองแบบกลุ่มในการผลิตปาล์มน้ำมันทะเลลายสด (FFB) ตามมาตรฐานของ RSPO เท่านั้น ตัวอย่างเช่น ในกลุ่มที่ได้รับการรับรอง หรือที่กำลังจะได้รับการรับรอง ในกรณีของกลุ่ม เกษตรกรรายย่อยที่อยู่ภายใต้การรับรองแบบกลุ่มในการผลิตปาล์มน้ำมันทะเลลายสด (FFB) ตาม มาตรฐานของ RSPO ผู้จัดการกลุ่มจะต้องรับผิดชอบ เพื่อให้มั่นใจว่าจะได้ข้อกำหนดการเพาะปลูก ปาล์มน้ำมันใหม่ได้มีการนำไปปฏิบัติ

สำหรับการปลูกปาล์มน้ำมันบนพื้นที่ใหม่ตั้งแต่วันที่ 1 มกราคม 2553 ระเบียบการปลูกปาล์มน้ำมันบน พื้นที่ใหม่นั้นจะต้องดำเนินการก่อนที่กลุ่มจะเริ่มเตรียมที่ดินและพัฒนาที่ดิน ดูตารางที่ การอธิบาย 1 และข้อยกเว้น

- **สมาชิกกลุ่ม RSPO วางแผนการพัฒนาใหม่ :** หากกลุ่มเป็นสมาชิกของ RSPO ในช่วงเวลา การวางแผนการพัฒนาใหม่ กลุ่มนั้นๆจะต้องดำเนินการตามระเบียบการปลูกปาล์มน้ำมันบน พื้นที่ใหม่ตามรายละเอียดที่ระบุไว้ในเอกสารนี้

- **การจัดซื้อที่ดินโดยสมาชิกกลุ่ม RSPO :** หากมีการถางที่ดินในช่วงการซื้อขาย การดำเนินงานต่าง ๆ จะต้องหยุดโดยสิ้นเชิง และจะต้องทำตามระเบียบการปลูกปาล์มน้ำมันบนพื้นที่ใหม่ที่ไม่เคยมีการพัฒนามาก่อน
- **หากการถางที่ดินเกิดขึ้นหลังวันที่ 1 มกราคม 2553:** หากที่ดินได้รับการพัฒนาหลังจากวันที่ 1 มกราคม 2553 และยังไม่ปฏิบัติตามข้อกำหนดตามระเบียบการปลูกปาล์มน้ำมันบนพื้นที่ใหม่ กลุ่มต้องแน่ใจว่าได้ดำเนินการสอดคล้องกับหลักการข้อที่ 7 ในช่วงเวลาที่ได้ทำการรับรอง กรณีอาจเกิดขึ้นถ้ากลุ่มมีการเคลียร์พื้นที่ก่อนที่จะเป็นสมาชิกของ RSPO

สำหรับสมาชิกใหม่ หรือผู้ที่เพิ่งได้มาซึ่งกรรมสิทธิ์ที่ดินใหม่ โดยสมาชิกของกลุ่มที่ดินที่ได้รับการถางและปรับปรุงเรียบร้อยแล้ว ให้ใช้ระเบียบการฟื้นฟูและการชดเชยตามมาตรฐานของ RSPO (RaCP)

[หมายเหตุ: มีการพัฒนาแนวทางสำหรับการดำเนินการของ RSPO RaCP ของเกษตรกรรายย่อย] สำหรับการปลูกปาล์มน้ำมันใหม่ในช่วงระหว่างเดือนพฤศจิกายน 2558 ถึง 31 ธันวาคม 2552 ทางกลุ่มก็ไม่ต้องดำเนินการตามระเบียบการปลูกปาล์มในพื้นที่ใหม่ แต่จะต้องดำเนินการให้สอดคล้องกับหลักการข้อ 7

ตารางที่ 1 สถานการณ์ที่แตกต่างสำหรับการปลูกใหม่และการเข้าใจสำหรับกลุ่มที่มีการใช้แนวทางการปลูกปาล์มน้ำมันในพื้นที่ใหม่

สถานการณ์ เริ่มจาก 1 มกราคม 2553	การปลูกใหม่ NPP
การเปลี่ยนแปลงจากการปลูกพืชไปสู่การปลูกปาล์มน้ำมัน หรือจากการปลูกป่า หรือป่าการเกษตรมาสู่ปาล์มน้ำมัน รวมถึงพื้นที่ที่ยังไม่ได้ที่จัดหามาใหม่	ใช่
การเปลี่ยนแปลงที่ดินการเกษตรที่รกร้าง (ไม่ได้รับการพัฒนา 3 ปีขึ้นไป)	ใช่
การเปลี่ยนแปลงที่ดินการเกษตรที่มีอยู่แล้ว (รวมถึงพื้นที่มีฟาร์มปศุสัตว์ การปลูกพืชผลที่เก็บเกี่ยวรายปี และพืชที่ไม่ใช่ไม้ยืนต้น) มาเป็นปาล์มน้ำมัน รวมถึงที่ดินที่จัดซื้อใหม่	ใช่
สำหรับการเริ่มปลูกใหม่ในพื้นที่ที่ได้รับการรับรองตามใบรับรองของกลุ่ม	ไม่ใช่ เนื่องจากกรณีนี้จะได้รับการตรวจสอบตามหลักการที่ ในระหว่างการตรวจติดตามประจำปีหรือรอบการรับรองใหม่

1.4 เกษตรกรรายย่อยภายใต้การรับรองแบบกลุ่มของ RSPO มีการประยุกต์ใช้ระเบียบการปลูก ปาล์มน้ำมันปาล์มใหม่อย่างไร ?

สำหรับกลุ่มเกษตรกรรายย่อยภายใต้การรับรอง RSPO ข้อกำหนดในการปลูกปาล์มน้ำมันบนพื้นที่ใหม่ มีการดำเนินการ ขั้นตอน 2 ดังนี้

- I. การประเมินเบื้องต้น
- II. ระเบียบวิธีการเพาะปลูกปาล์มน้ำมันบนพื้นที่ใหม่

ในระยะแรก จะมีการประเมินเบื้องต้นเพื่อให้สำนักการเลขธิการของ RSPO ได้ระบุเรื่องกรณีต่างๆ ที่กลุ่มไม่จำเป็นต้องพัฒนาในรายงานการปลูกปาล์มน้ำมันบนพื้นที่ใหม่ NPP ฉบับสมบูรณ์

โดยในแบบการประเมินเบื้องต้นนี้ จะประกอบด้วย แผนที่ในการเสนอขยายพื้นที่ การประเมินผล , กระทบของสังคมและสิ่งแวดล้อม(SEIA) และการประเมินพื้นที่ที่มีคุณค่าสูงต่อการอนุรักษ์เพื่อพิจารณา ระดับความเสี่ยงของพื้นที่พัฒนาใหม่ ผู้จัดการกลุ่มอาจจะสร้างแผนที่สำหรับพื้นที่ที่ตั้งใจจะขยายตาม แอปพลิเคชัน HCV ข้อ 7.3 (ใส่ลิงค์) รายงานการประเมินนี้จะสร้างขึ้นโดยอัตโนมัติโดยเครื่องมือของ การประเมินผลกระทบต่อสังคม และสิ่งแวดล้อม (SEIA) และ HCV และจะต้องส่งไปที่สำนักงาน เลขธิการของ RSPO พร้อมกับแถลงการณ์ฉบับย่อเกี่ยวกับแผนการขยายพื้นที่และแผนที่ที่เกี่ยวข้อง กับพื้นที่ นั้นๆ

หมายเหตุ แอปพลิเคชัน HCV ข้อ 7.3 ที่ระบุรายละเอียดของพื้นที่ใดๆที่มีความเสี่ยงสูงจะต้องมีการ ประเมิน HCV เพิ่มเติม

พื้นที่ใดๆ ที่มีการนำระเบียบวิธีการปลูกปาล์มน้ำมันบนพื้นที่ใหม่ NPP จะต้องมีการคำนวณค่าโดย ตามสถานะของที่ดิน (เช่น พื้นที่รวมทั้งหมดที่พิจารณาว่าเป็นพื้นที่ที่จะพัฒนา) ในขณะเดียวกัน ถ้าไป เอกสารสิทธิ์ 40 เฮกแตร์ การทำรายงานประเมินเบื้องต้นต้องครอบคลุมพื้นที่ 40 เฮกแตร์ และการ ประเมินเบื้องต้น (อาจมีการประเมินเพิ่มเติมภายหลัง) จะต้องดำเนินการในพื้นที่ 40 เฮกแตร์ ไม่ สามารถแยกเป็นรายงานย่อยๆ ได้

หากมีสมาชิกหลายคนในกลุ่มวางแผนที่จะปลูกปาล์มน้ำมันใหม่ จะต้องนำจำนวนพื้นที่ทั้งหมดมา รวมกัน เช่น สมาชิก A มีพื้นที่ 20 เฮกแตร์ สมาชิก B 10 เฮกแตร์ สมาชิก C 5 เฮกแตร์ ดังนั้นผลรวม ทั้งหมดก็จะเป็น $20+10+5 = 35$ เฮกแตร์ ที่จะต้องรวมในพื้นที่ปลูกใหม่

สำนักงานเลขาธิการ RSPO ประเมินรายงานโดยใช้ เกณฑ์ เกณฑ์ ดังต่อไปนี้ 3

1. มีการขยายขนาดของที่ดินเกินกว่า ? เฮกตาร์ ต่อปีหรือไม่ 100
2. ฟาร์มตั้งอยู่ใกล้จุดที่เสี่ยงต่อการทำลายพื้นที่ที่คุณค่าด้านอนุรักษ์สูง หรือผลกระทบต่อสังคม และสิ่งแวดล้อมหรือไม่ ?
3. ดินมีลักษณะพรุหรือไม่ ?

ถ้าคำตอบของทั้งสามคำถามออกมาเป็นแนวลบ คือ สำนักงานเลขาธิการ RSPO จะแจ้งให้ผู้จัดการกลุ่มทราบว่า คุณสมบัตินั้นครบตามข้อกำหนด ไม่จำเป็นต้องส่งแผนการปลูกป่าใหม่ NPP และสามารถดำเนินการตามแผนการปลูกต่อไปตามระบุ หากไม่มีแผนการปลูกป่าใหม่บนพื้นที่ใหม่ และกลุ่มสามารถดำเนินการปลูกป่าใหม่ตามที่ได้ตามตัวชี้วัด เลขาธิการจะทบทวนกลุ่มภายใน เวลา วันทำการ 5

ถ้าคำตอบของคำถามนั้นเป็นใช่ ข้อหนึ่ง หรือมากกว่า ในเวลาทำการ วัน สำนักงานเลขาธิการ 5RSPO จะแจ้งผู้จัดการกลุ่มว่า จะต้องดำเนินการตามกระบวนการเพาะปลูกป่าใหม่บนพื้นที่ใหม่ (NPP)

ในระเบียบการปลูกป่าใหม่บนพื้นที่ใหม่นั้น ผู้จัดการกลุ่มจะต้องเพิ่มรายงานการวิเคราะห์ที่ดินการใช้ที่ดิน (LUCA) และการประเมินก๊าซเรือนกระจก (GHG) ในส่วนของรายงานการประเมินเบื้องต้นที่มีอยู่แล้วโดย ใช้อุปกรณ์ง่าย ๆ ในการดำเนินการส่วนนี้ เมื่อการศึกษาข้อมูลทุกอย่างสำเร็จแล้ว ผู้จัดการกลุ่มจะต้องพัฒนาแผนการจัดการ โดยใช้รูปแบบในเอกสารแนบแนว นี้ (ดู ผผนวก 2) การตรวจสอบงานวิจัย (รายงานการประเมินเบื้องต้น ซึ่งบรรจุแผนที่, HCV และงานวิจัย SEIA; รายงาน LUCA, รายงาน GHG และแผนการจัดการ) จะต้องส่งมอบไปถึงสำนักงานเลขาธิการ RSPO ผู้แจ้งไปบนเว็บไซต์สู่สาธารณชนเป็นระยะเวลา วัน 30

หากไม่ได้รับข้อคิดเห็นใดๆในช่วยการแจ้งเตือนนั้น สำนักงานเลขานุการ RSPO จะแจ้งให้ผู้จัดการกลุ่มว่าตรงคุณสมบัติตามเกณฑ์ข้อเรียกร้อง และสามารถดำเนินการตามแผนการเพาะปลูกใหม่

แต่หากมีข้อคิดเห็นคัดค้านใดๆ จะต้องแก้ไขก่อนจึงจะดำเนินการตามแผนการต่อไปได้

1.5 การรวบรวมกระบวนการสำหรับการปลูกป่าใหม่บนพื้นที่ใหม่กับกระบวนการทางกฎหมายระดับประเทศ

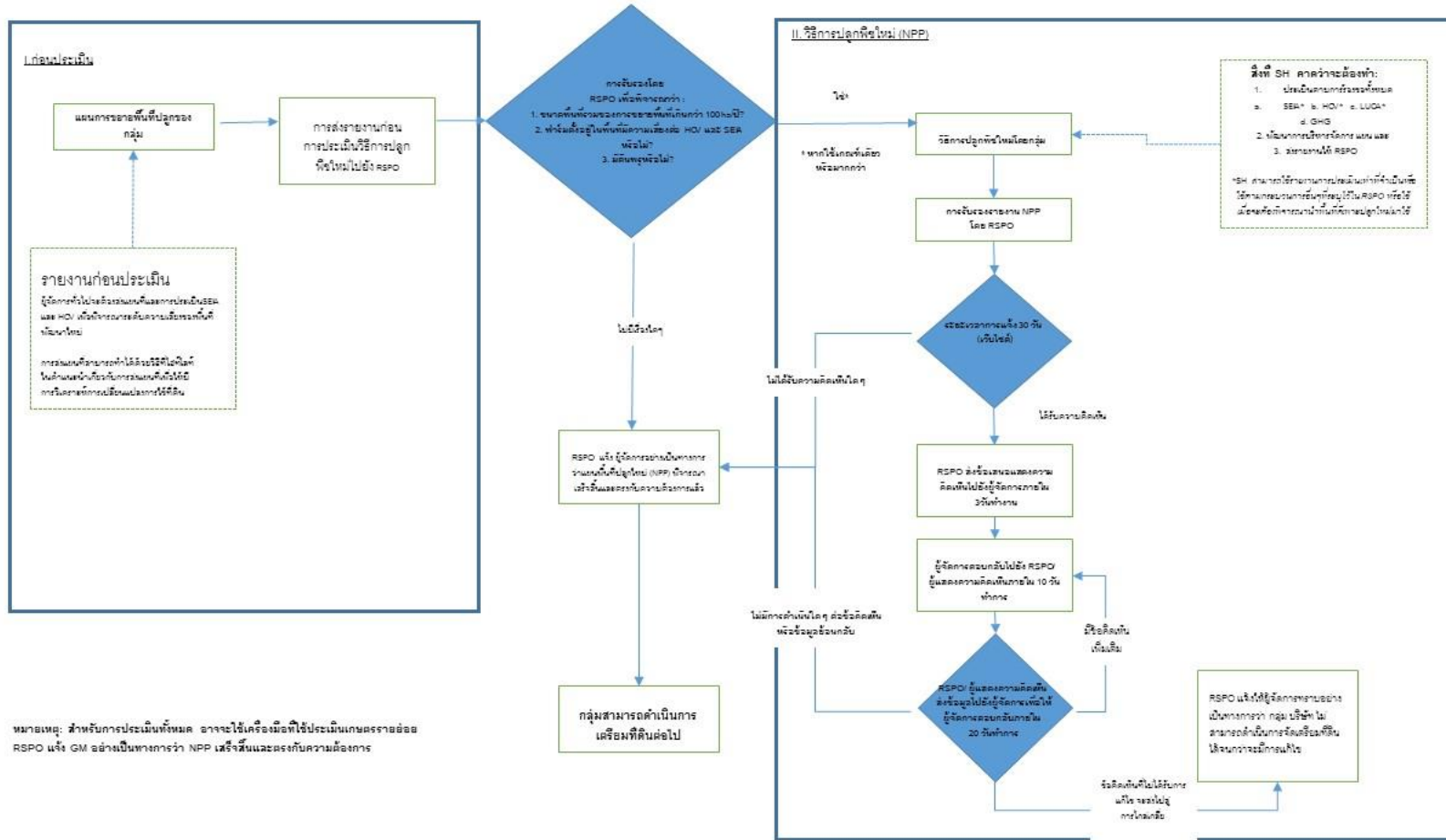
การตีความแต่ละประเทศตามมาตรฐานของ RSPO จะช่วยเป็นแนวทางการปฏิบัติในการประเมิน แบบรวมหรือดำเนินการตามกฎหมายและระเบียบระดับชาติได้ อย่างไรก็ตาม เมื่อรายงานตามระเบียบการ

ปลูกลำไยน้ำมันบนพื้นที่ใหม่ถูกส่งมาถึง RSPO การส่งเอกสารดังกล่าวถือเป็นการประเมินผลรอบ
สุดท้าย

การเสร็จสิ้นการดำเนินงานตามการปลูกลำไยน้ำมันบนพื้นที่ใหม่ไม่ได้หมายความว่าพัฒนาที่ดินจะ
เริ่มได้ และเนื่องจากข้อกำหนดทางกฎหมายมีจำนวนมากจึงต้องมีการพิจารณาดำเนินงานก่อนจะมีการ
ถางพื้นที่ต่อไป

ในกรณีที่ การประเมินทั้งหมดเป็นข้อกำหนดทางกฎหมาย การประเมินจะต้องได้รับการรองรับจากผู้มี
อำนาจที่เกี่ยวข้อง

ส่วนที่ 2 : แนวทางของระเบียบการปลูกปาล์มน้ำมันพื้นที่ใหม่ 2(NPP) ของการผลิตปาล์มน้ำมันแบบยั่งยืน (RSPO) สำหรับเกษตรกรรายย่อย ภายใต้การรับรอง RSPO เพื่อการผลิตปาล์มน้ำมันทะเลสาบ



ภาพที่ 1 คำแนะนำการปลูกปาล์มน้ำมันในพื้นที่ใหม่สำหรับเกษตรกรรายย่อยภายใต้การรับรองกลุ่ม

สังเกตได้ว่า ผู้จัดการกลุ่มจะต้องรับผิดชอบต่อการดำเนินการ NPP ทุกส่วน

1. การประเมินเบื้องต้น : การส่งการประเมินระเบียบการปลูกปาล์มน้ำมันบนพื้นที่ใหม่ (NPP) ต่อสำนักงานเลขาธิการการผลิตน้ำมันปาล์มอย่างยั่งยืน (RSPO)

ขั้นแรกของระเบียบการคือร่างภาพหรือทำแผนที่พื้นที่ที่ได้รับการเสนอให้ปลูกปาล์มน้ำมันบนพื้นที่ใหม่ หรือในการพัฒนาใดๆที่เกี่ยวข้องกับแผนการพัฒนา รวมถึงแก้ไขเขตแดนของการปักตำแหน่ง (GPS) และตำแหน่งสถานที่ตั้งผ่านมุมมองภูมิประเทศที่กว้างขึ้น ผู้จัดการกลุ่มจะได้รับคำแนะนำให้ใช้เครื่องมือ HCV ในการสร้างแผนที่ **[ใส่ลิงค์ที่นี่]**

คำแนะนำสำหรับผู้จัดการกลุ่ม

สมาชิกใหม่ทุกกลุ่มจะต้องให้ข้อมูลเกี่ยวกับสถานะภาพการเป็นเจ้าของที่ดินที่ยังไม่มีการปลูกปาล์มน้ำมันแต่มีแผนที่จะขยายปลูกปาล์มในอนาคต เพื่อให้ผู้จัดการกลุ่มจะได้ทำการประเมินตามกระบวนการสรรหาสมาชิกภาพใหม่ได้

หากพื้นที่การปลูกใหม่ที่เสนอมีการเปลี่ยนแปลงแล้ว การประเมินคุณค่าทางด้านอนุรักษ์สูง HCV ยังคงทำได้เพราะถือเป็นกระบวนการของการรับรองเบื้องต้น และแผนที่ใหม่พัฒนาขึ้นตามคำแนะนำในด้านแผนที่มีการวิเคราะห์การใช้ที่ดิน

พื้นที่ (ha) จะต้องมีการคำนวณโดยอ้างอิงจากโฉนดที่ดิน ความเป็นกรรมสิทธิ์ในที่ดินที่จะดำเนินการสำหรับ NPP (เช่น ผู้จัดการกลุ่มต้องพิจารณาถึงพื้นที่รวมทั้งหมดของสมาชิก)

นอกเหนือจากนั้น ผู้จัดการกลุ่มจำเป็นต้องดำเนินการประเมินผลกระทบทางสังคมและสิ่งแวดล้อมตามด้วยคำแนะนำการประเมินผลกระทบทางสังคมและสิ่งแวดล้อมของเกษตรรายย่อยอีกด้วย

การประเมินทางด้านสิ่งที่มีคุณค่าสูงต่อการอนุรักษ์จะต้องมีการพัฒนาพร้อมกับคำแนะนำทางด้านสิ่งที่มีคุณค่าสูงต่อการอนุรักษ์ของเกษตรรายย่อย หากพื้นที่ปลูกใหม่ไม่ได้มีการประเมินด้านสิ่งที่มีคุณค่าสูงต่อการอนุรักษ์ในเบื้องต้นของกระบวนการการรับรอง

การศึกษาทั้งผลกระทบทางสังคมและสิ่งแวดล้อมและสิ่งที่มีคุณค่าสูงต่อการอนุรักษ์ สามารถดำเนินการด้วยเครื่องมือและแอปพลิเคชัน ต่อไปนี้

[ใส่ลิงค์ เครื่องมือการประเมินผลกระทบทางสังคมและสิ่งแวดล้อม]

[ใส่ลิงค์ไปคำร้องการประเมินคุณค่าควรแก่การอนุรักษ์]

เครื่องมืออุปกรณ์ทั้งสองนี้จะช่วยให้มีการสร้างรายงานแบบอัตโนมัติ เมื่อมีการกรอกข้อมูลทั้งหมดลงไป ผู้จัดการกลุ่มจำเป็นต้องดาวน์โหลดรายงานทั้งหมดนี้ พร้อมแนบแบบเอกสารที่มีการเติมข้อมูล ผนวก 1

ในขั้นตอนสุดท้าย ผู้จัดการกลุ่มนำส่งการประเมินเบื้องต้นที่มีการกรอกข้อมูลแล้ว (ภาคผนวกที่ 1) พร้อมทั้งรายงานทอ้ง 2 ฉบับของการประเมิน SEIA และ HCV ไปยังสำนักงานเลขาฯ ของ RSPO

หากสำนักงานเลขาธิการแจ้งให้ทราบว่าเอกสารทั้งหมดครบ และตรงตามข้อกำหนด ทางกลุ่มจึงสามารถดำเนินการแผนการปลูกป่าล้มน้ำมันตามที่ได้ยื่นและระบุเอาไว้ได้

หากสำนักงานเลขาธิการแจ้งว่า ผู้จัดการกลุ่มจำเป็นต้องดำเนินการส่งรายงานระเบียบการปลูกป่าล้มน้ำมันบนพื้นที่ฉบับสมบูรณ์ ให้ดูต่อไปข้อ II. ระเบียบการปลูกป่าล้มน้ำมันบนพื้นที่ใหม่ (NPP)

II. ระเบียบการการปลูกป่าล้มน้ำมันแบบใหม่ : การพัฒนารายงานระเบียบการการปลูกป่าล้มน้ำมันแบบใหม่ฉบับเต็ม

ผู้จัดการกลุ่มควรใช้รูปแบบเอกสารตามที่ได้มีการจัดเตรียมไว้ใน ผนวก 2

1. การประเมินเพิ่มเติม

เป็นส่วนหนึ่งของข้อกำหนดในแผนพัฒนาและความรับผิดชอบต่อการปลูกป่าล้มน้ำมันบนพื้นที่ใหม่ ผู้จัดการกลุ่มจำเป็นต้องดำเนินการประเมิน เพื่อนำข้อมูลรวบรวมเข้ากับรายงานระเบียบการปลูกป่าล้มน้ำมันบนพื้นที่ใหม่ (NPP) โดยการประเมินที่จำเป็นมีประเด็นสำคัญดังนี้

- 1) การประเมินผลกระทบทางด้านสังคมและสิ่งแวดล้อม (SEIA)
- 2) การประเมินสิ่งที่มีคุณค่าสูงต่อการอนุรักษ์(HCV)
- 3) การวิเคราะห์การเปลี่ยนแปลงของการใช้ที่ดิน (LUCA) และ
- 4) การประเมินก๊าซเรือนกระจก (GHG)

ในการประเมินเบื้องต้นนั้น การประเมินผลกระทบทางด้านสังคมและสิ่งแวดล้อม (SEIA) และ การประเมินคุณค่าทางด้านอนุรักษ์สูง (HCV) จำเป็นต้องมีการดำเนินการและส่งรายงานการประเมินครั้งสุดท้าย

3) LUCA และ 4) GHG จำเป็นจะต้องดำเนินการโดยใช้เครื่องตามมาตรฐาน RSPO สำหรับเกษตรกรรายย่อย

การวิเคราะห์การเปลี่ยนแปลงของการใช้สอยที่ดิน (LUCA) :

(ใส่ลิงค์ได้ที่นี้) คำแนะนำสำหรับการส่งแผนที่ในการวิเคราะห์การเปลี่ยนแปลงการใช้ที่ดิน

สำนักงานเลขาธิการ RSPO จะดำเนินการวิเคราะห์การเปลี่ยนแปลงการใช้ที่ดิน (LUCA) กับเกษตรกรรายย่อยที่ส่งมอบแผนที่ที่ทำขึ้นตามข้อกำหนดของการประเมินสิ่งที่มีคุณค่าสูงต่อการอนุรักษ์ หรืออย่างน้อยที่สุด อยู่ในแฟ้มข้อมูลสกุล .kml/.kmz

ระยะเวลาในการวิเคราะห์การเปลี่ยนแปลงการใช้ที่ดิน LUCA ที่สำนักงานเลขาธิการประเมิน คือ 1 เดือน โดยขึ้นอยู่กับขนาดของการขยายที่ดินและการส่งมอบข้อมูลที่รวบรวมได้เพื่อนำไปวิเคราะห์ ในช่วงเวลาของการวิเคราะห์ข้อมูล เกษตรกรรายย่อยสามารถติดต่อเพื่อขอข้อมูลเพิ่มเติมได้

การประเมินก๊าซเรือนกระจก (GHG) :

(ใส่ลิงค์ได้ตรงนี้) เครื่องมือสำหรับการประเมินก๊าซเรือนกระจก (GHG)

การยินยอมโดยสมัครใจหลังจากได้รับข้อมูลที่สำคัญอย่างเพียงพอล่วงหน้า (FPIC)

การปฏิบัติตามระเบียบการยินยอมโดยสมัครใจหลังจากได้รับข้อมูลที่สำคัญ FPIC ในการวางแผนการปลูกปาล์มน้ำมันของเกษตรกรรายย่อย โดยจะพิจารณาดังต่อไปนี้

- 1) ในกรณีของเกษตรกรรายย่อย ที่อยู่ภายใต้กลุ่มการรับรอง RSPO ต้องการที่ดินของเกษตรกรรายย่อยอื่นๆ เพื่อให้ได้มาซึ่งกรรมสิทธิ์ เกษตรกรรายย่อยเหล่านั้นจะต้องปฏิบัติตามระเบียบ FPIC
- 2) หากเกษตรกรรายย่อยได้ทำการพัฒนาปลูกปาล์มบนพื้นที่ของตนเอง สิ่งที่ทำหาย คือ การยืนยันว่าได้ดำเนินงานเป็นไปตามกฎหมาย และการยืนยันได้ว่าได้รับการยินยอมของเพื่อนบ้าน

โดยใช้หลักการFPIC กล่าวคือ ได้มีการแจ้งข้อมูลสำคัญล่วงหน้าก่อนการตัดสินใจให้แก่

ระเบียบการ FPIC ถือเป็นสิทธิของประชาชนในท้องถิ่น และกลุ่มชุมชนอื่น ๆ ในท้องถิ่น ที่จะยินยอม หรือไม่ให้ความยินยอมต่อโครงการใดๆที่ส่งผลกระทบต่อทั้งทางตรงและทางอ้อมต่อที่ดินของพวกเขา รวมถึง การดำรงชีวิต และสภาพสิ่งแวดล้อม เป็นต้น ความยินยอมจะต้องเป็นการตัดสินใจด้วยความสมัครใจ กล่าวคือ ปราศจากการบีบบังคับ การขู่เข็ญ, หรือการล่อลวง ผ่านตัวแทนที่ชุมชนได้เลือกเอาไว้ ไม่ว่าจะเป็นตามธรรมเนียม จารีตประเพณี หรือจากสถาบัน ประชาชนหรือชุมชนในท้องถิ่นต้องสามารถเข้าถึงข้อมูลได้ และข้อมูลต้องครอบคลุมเนื้อหาสำคัญ ไม่ว่าจะเป็นจุดประสงค์ของโครงการ ผลกระทบที่จะมีต่อธรรมชาติ และวิถีการดำเนินชีวิต สถานที่ที่จะใช้ในการดำเนินการ การเปลี่ยนแปลง ทั้งในเชิงเศรษฐกิจ สังคม วัฒนธรรม และสิ่งแวดล้อม รวมถึงผลกำไร ,ระยะเวลา, ที่จะเป็นไปได้ ซึ่งเป็นผลจากการดำเนินโครงการ โดยต้องทำให้มั่นใจว่าประชาชนในละแวกที่มีการพัฒนาการเพาะปลูกปาล์มน้ำมันนั้นได้รับข้อมูลล่วงหน้าเพียงพอต่อการตัดสินใจอย่างเป็นอิสระ

ดูจากลิงค์ข้างล่างนี้ <http://www.rspo.org/key-documents/supplementary-materials>

เพื่อนบ้านจริง แทนที่การให้ความสำคัญเกี่ยวกับเรื่องการพิสูจน์หลักฐาน

คำแนะนำเพิ่มเติมในการดำเนินการตามหลักการ FPIC โดยกลุ่มอยู่ระหว่างพัฒนา

2. การพัฒนาแผนบริหารจัดการ

ผลลัพธ์และข้อเสนอแนะที่ได้รับจากการประเมินทั้ง 4 ด้านจะนำมารวมเข้าด้วยกันในแผนการและการดำเนินการการปลูกปาล์มน้ำมันใหม่และแผนการพัฒนาที่เกี่ยวข้อง หนึ่งในวัตถุประสงค์หลักของการประเมิน คือการพิจารณาพื้นที่ที่สามารถพัฒนาให้สามารถปลูกปาล์มน้ำมันได้ และประการหนึ่งคือพิจารณาพื้นที่โดยรอบที่ไม่มีการปลูกปาล์มน้ำมันให้นำมาใช้ให้เกิดประโยชน์

ระเบียบวิธีการปลูกปาล์มน้ำมันบนพื้นที่ใหม่ (NPP) ประกอบด้วยมีแผนการจัดการ ดังนี้

- แยกป่าที่สมบูรณ์ทั้งหมดออกจากการถางพื้นที่
- จัดเตรียมการบำรุงรักษา และหรือ การยกระดับพื้นที่ที่ได้รับการระบุไว้ตามหลักการคุณค่าทางด้านอนุรักษ์สูง HCVs
- หลีกเลี่ยงการขยายพื้นที่ปลูกบนที่ลาดชัน ดินด้อยคุณภาพและดินเปรี้ยวบางรวมถึงดินพรุ [ดูในส่วนของรายงาน SEIA เกี่ยวกับเรื่องที่ดิน] และดำเนินการจัดการอย่างเหมาะสมในพื้นที่ดินประเภทนี้เพื่อป้องกันผลกระทบที่อาจเกิดขึ้นภายหลัง
- ลดการปล่อยก๊าซเรือนกระจก (GHG) ด้วยการพัฒนาวิธีการต่างๆ จนถึงหลีกเลี่ยงการใช้ที่ดินที่มีการกักเก็บคาร์บอนสูง (เช่น ป่าเป็นต้น (ป่าเลน ,

แผนสรุปการจัดการสามารถใช้รูปแบบของรายงานระเบียบการปลูกปาล์มน้ำมันบนพื้นที่ใหม่ใน หมวด 2

3. การส่งรายงานระเบียบการปลูกปาล์มน้ำมันบนพื้นที่ใหม่ NPP ไปยังสำนักเลขาธิการ RSPO และการแจ้งข้อมูลสู่สาธารณะ

ผู้จัดการกลุ่มจะต้องส่งรายงานระเบียบการปลูกปาล์มน้ำมันบนพื้นที่ใหม่ไปยังสำนักเลขาธิการ RSPO โดยใช้รูปแบบการรายงานหมวด เมื่อได้รับการตรวจสอบ 2RSPO จะตรวจสอบว่า ได้มีการส่งอย่างเสร็จสมบูรณ์แล้วภายในสิบวันทำการ จากนั้นนำข้อมูลประกาศบนเว็บไซต์ของ RSPO เป็นระยะเวลา วัน 30ทำการ

การแจ้งข้อมูลนี้จะไม่ถูกอัปโหลดบนเว็บไซต์ของ RSPO หากการส่งข้อมูลดำเนินการไม่สมบูรณ์ โดยสำนักเลขาธิการจะต้องใช้เวลาทำการ 10 วันในการดำเนินการในการประมวลผล ข้อมูลที่ส่งมาเกี่ยวกับรายงานระเบียบการปลูกปาล์มน้ำมันบนพื้นที่ใหม่ NPP และการนำข้อมูลลงบนเว็บไซต์นี้เป็นเพียงข้อ

บ่งชี้และขึ้นอยู่กับความสมบูรณ์ของการยื่นและความทันเวลาของผู้จัดการกลุ่มในการแก้ไขปัญหาใด ๆ ตามที่ที่สำนักเลขาธิการได้กำหนดไว้

ความคิดเห็นทั้งหมดที่ได้รับจากสำนักเลขาธิการ RSPO จะแจ้งต่อไปยังผู้จัดการกลุ่มภายในสามวันทำการ นับจากที่ได้รับข้อมูลและคำชี้แจงหากจำเป็น

กลุ่มจะต้องไม่เริ่มเตรียมการในการจัดเตรียมที่ดิน การปลูกพืชใหม่ใด ๆ หรือการพัฒนาสาธารณูปโภค ก่อนสิ้นระยะเวลา 30 วันและได้รับการอนุมัติอย่างเป็นทางการจาก RSPO ให้ดำเนินการ

4. การแก้ไขความสมบูรณ์

หากฝ่ายใด ไม่เห็นด้วยกับบริบทในระเบียบการปลูกป่าล้มหน้ามับบนพื้นที่ใหม่ NPP รวมถึง การประเมินหรือแผนงานการประเมิน สามารถแจ้งผ่านกลไกข้อคิดเห็นของการปลูกป่าล้มหน้ามับบนพื้นที่ใหม่ NPP (ดูขั้นตอนทั้งหมดในผนวก 4 โดยใช้รูปแบบความคิดเห็นใน ผนวก 3)

สำนักเลขาธิการ RSPO จะปกป้องข้อมูลที่มาจากผู้แสดงความคิดเห็นนิรนาม (ถ้ามีการร้องขอ)

หมายเหตุ ข้อคิดเห็นจะต้องเขียนเป็นเป็นลายลักษณ์อักษรและยื่นอย่างเป็นทางการไปยังสำนักเลขาธิการ RSPO หรือผ่านช่องแสดงความคิดเห็นออนไลน์ ตามระเบียบการปลูกป่าล้มในพื้นที่ใหม่ NPP หรือใช้รูปแบบความคิดเห็นในผนวก 4

บุคคลที่ส่งความคิดเห็นมีคำตัดสินสุดท้ายว่าหัวข้อเรื่องความคิดเห็นของพวกเขาสามารถพิจารณาได้หรือไม่ ถ้าการตอบกลับของผู้จัดการกลุ่มในข้อคิดเห็นไม่ได้รับการยอมรับภายใน 20 วันโดยฝ่ายที่เกี่ยวข้องข้อคิดเห็นจะถูกยกเลิกเพื่อวัตถุประสงค์ในการดำเนินการปิดประเด็น NPP

สำหรับการแก้ปัญหาและสร้างความสมบูรณ์ สำนักเลขาธิการ RSPO สามารถจัดสรรเวลาเพิ่มเติมให้ภายใน 60 วันสำหรับเรื่องที่จะแก้ไข หากไม่มีการแก้ไขเรื่องถูกส่งไปอย่าง 30 วันนับจากวันที่แจ้งเตือน ซึ่งหมายความว่าทีมงานรับข้อร้องเรียนของ "กรณีรายงาน" อัตโนมัติที่RSPO จะอำนวยความสะดวกในกระบวนการแก้ปัญหาต่อไป หากไม่สามารถแก้ไขได้ในแบบคู่ขนาน อาจจะมีการเพิ่มขึ้นระดับของการร้องเรียนที่จะแก้ไขโดยคณะกรรมการแก้ปัญหาการร้องเรียน หากทุกฝ่ายตกลงที่จะมีการเจรจาไกล่เกลี่ย ก็สามารถส่งต่อไปยังฝ่ายอำนวยความสะดวกด้านการขัดแย้ง อย่างไรก็ตาม ในช่วง วัน 60 เรื่องราวที่ร้องเรียนยังสามารถนำมาพิจารณาไว้ใน เพื่อให้เป็นไปตามดุลพินิจของ "กรณีรายงาน" ผู้อำนวยการด้านเทคนิคต่อไป

การเตรียมที่ดินจะดำเนินการเมื่อมีการแสดงความคิดเห็นทั้งหมด และทุกฝ่ายที่เกี่ยวข้องเห็นด้วยที่จะดำเนินการแก้ไขที่เป็นมิตร ข้อคิดเห็นใด ๆ ที่ได้รับอาจจะล่าช้าในการจัดเตรียมที่ดิน (รวมถึงการพัฒนา

ที่เกี่ยวข้อง) จนกว่าข้อตกลงดังกล่าวจะถึง การพัฒนาสามารถดำเนินการในพื้นที่ที่ไม่ได้ถูกโต้แย้ง ภายในพื้นที่ของ NPP เมื่อได้รับอนุมัติจาก RSPO

ข้อแสดงความคิดเห็นที่ได้รับภายในระยะเวลาการแจ้งข้อมูลสาธารณะ จะส (จนถึงวันสุดท้าย) ึ่งต่อไป ให้กรรมการด้าน NPP ความคิดเห็นใดๆ ที่สำนักเลขาธิการได้รับหลังจากระยะเวลาแจ้งข้อมูลแล้วจะถูก ส่งไปยังฝ่ายร้องเรียนภายใต้กระบวนการร้องเรียน RSPO (<http://www.rspo.org/members/complaints>)

หลังจากเสร็จสิ้นระยะเวลา วันของการรับแจ้งข้อมูล และการสอบข้อ 30 ความคิดเห็นต่างๆ แล้ว ๆ สำนักเลขาธิการ RSPO จะแจ้งผลการพิจารณาอย่างเป็นทางการผ่านระบบอิเล็กทรอนิกส์ไปยังผู้จัดการ กลุ่ม ในวันแรกของการทำงาน วันหรือเมื่อมีการแก้ไขข้อคิดเห็นใด ๆ 30 ในกรณีที่ผู้จัดการกลุ่มไม่สามารถติดต่อทางอิเล็กทรอนิกส์ได้ ผู้จัดการกลุ่มจะได้รับแจ้งทางโทรศัพท์ และตามด้วย (ด้วยวาจา) จดหมายที่ส่งทางไปรษณีย์ สำเนาหนังสือแจ้งทางอิเล็กทรอนิกส์จาก RSPO ตามคำขอ สำนัก เลขาธิการ RSPO ไม่สามารถออกประกาศแจ้งความสำเร็จของโครงการ NPP ได้ขณะที่ข้อคิดเห็นที่ ได้รับในช่วงระยะเวลาแจ้งประกาศสาธารณะยังอยู่ระหว่างการพิจารณา

เมื่อกระบวนการผลิต NPP เสร็จสิ้น RSPO จะแจ้งผู้จัดการกลุ่มและประกาศว่าเสร็จสิ้นในเว็บไซต์ของ RSPO

ผนวก 1 : รูปแบบเอกสารการประเมินเบื้องต้น
การชี้แจงระเบียบการปลูกป่าใหม่ในพื้นที่ใหม่

1. วันที่แจ้ง	
2. ชื่อกลุ่ม	
3. หมายเลขสมาชิก	
4. ที่ตั้งการปลูกป่าใหม่ที่เสนอ	
<p>หมายเหตุ:</p> <p>(i) ที่อยู่ผู้จัดการกลุ่ม</p> <p>(ii) การลงทะเบียนธุรกิจ</p> <p>(iii) ขนาดของฟาร์มหากมีการขยายสมาชิก</p> <p>(iv) ผู้จัดการ</p> <p>(v) หมายเลขโทรศัพท์</p> <p>(vi) จดหมายอิเล็กทรอนิกส์</p> <p>(vii) ที่อยู่ตามภูมิศาสตร์</p> <p>(viii) แผนที่ [กรุณาแนบ]</p> <p>(ix) พื้นที่และเวลาตามแผนที่ปลูกใหม่</p>	
5. การยืนยันสิทธิการใช้ที่ดิน	
<p>ผู้จัดการกลุ่มลงนามยืนยันว่า สำหรับพื้นที่ขยายกิจการ เกษตรกรรายย่อยอาจจะมีเอกสารมอบอำนาจหรือเอกสารที่ได้รับมอบฉันทะเพื่อแสดงให้เห็นถึงสิทธิการเป็นเจ้าของที่ถูกกฎหมาย หรือ การใช้ที่ดินตามสิทธิจารีตประเพณี และประวัติของเจ้าของที่ดินหรือ การใช้ที่ดินตามกฎหมาย รวมถึงสิทธิอันชอบธรรมอื่นๆ</p>	
<p>ชื่อกลุ่ม:</p> <p>ชื่อผู้จัดการกลุ่ม:</p> <p>ลงชื่อ:</p> <p>วันที่:</p>	

6. คำรับผิดชอบต่อระเบียบการปลูกป่าล้มในพื้นที่ใหม่

ผู้จัดการลงนามยืนยันว่า การประเมินที่จำเป็นต่อการปลูกป่าล้มน้ำมันในพื้นที่ใหม่

ชื่อกลุ่ม:

ชื่อผู้จัดการ:

ลงชื่อ:

วัน:

7. ภาพรวมและปุมหลังการพัฒนาใหม่ รวมถึงการอธิบายที่ตั้ง, ภูมิประเทศ

8. สรุปลงที่พบ

SEIA

ใช้เครื่องมือ SEIA สำหรับเกษตรกรรายย่อย ใสลิงค์ดาวนโหลดเครื่องมือ

ดาวนโหลดรายงานและเปิดดูเอกสาร

HCV

ใช้เครื่องมือ HCV สำหรับเกษตรกรรายย่อย ใสลิงค์ดาวนโหลดเครื่องมือ

ดาวนโหลดรายงานและเปิดดูเอกสาร

แผนที่

แผนที่ที่ใช้ในการทำงาน (ได้มาจากเครื่องมือ HCV)

<p>9. ผลของการประเมินเบื้องต้น</p> <p>ผลการประเมินผู้จัดการกลุ่มชี้ว่า เขาหล่อนถือว่าต้อง รายงานฉบับสมบูรณ์เกี่ยวกับเรื่อง การปลูก / ป่าล้มในพื้นที่ใหม่ มีความสำคัญมาก</p>		
	<p>ผู้จัดการกลุ่ม</p> <p>ใช่ /ไม่</p>	<p>เลขธิการยืนยัน RSPO</p> <p>ใช่ /ไม่</p>
<p>1. ขนาดการขยายที่ดินเกิน 100 เฮกตาร์/ปี หรือไม่?</p>		
<p>2. ฟาร์มตั้งอยู่ในพื้นที่เสี่ยงต่อ HCV และ SEIA หรือไม่?</p>		
<p>3. มีดินพรุหรือไม่?</p>		

แนวทางการส่งแผนที่ NPP

เป็นสิ่งสำคัญที่รายงาน NPP จะมาพร้อมกับแผนที่ที่ชัดเจนและอ่านง่าย คุณสามารถสร้างแผนที่โดยใช้เครื่องมือ Apps HCV

อย่างน้อยผู้จัดการกลุ่มจำเป็นต้อง:

- .1สร้างแผนที่ในรูปแบบไฟล์ .kml และ .หรือ /kmz
- .2ส่งไฟล์ .kml และ/ .หรือkmz ไปที่ RSPO เพื่อแปลงเป็นไฟล์ shape file

ถ้าผู้จัดการกลุ่มต้องการพัฒนาแผนที่ของตนเองต้องมีเนื้อหาต่อไปนี้:

- ต้องส่ง shape file ที่ตั้งของโครงการ
- ผลลัพธ์จากรายงาน HCV ที่เข้าใจง่าย ได้แก่ แผนที่ความน่าจะเป็น HCV แผนที่ของพื้นที่ป่า และพื้นที่พรุ เช่น 'พื้นที่ที่ไม่มีการเดินทาง', ภาพถ่ายภาคพื้นดิน
- แผนที่และรายละเอียดของแหล่งคาร์บอนทั้งหมดรวมทั้งดินพรุ

ผนวก 2 : รูปแบบเอกสารสำหรับระเบียบวิธีการปลูกป่าล้มห้ำมั้นในพื้นที่ใหม่)NPP)

การรายงาน NPP ประกอบด้วย:

เอกสารจากข้อ 1 การประเมินเบื้องต้น กรุณาแบบใบประเมินพร้อมเอกสารต่อไปนี้

1. กรอกข้อมูลในแบบฟอร์มประเมินเบื้องต้น
2. ดาวน์ไหลดรายงาน SEIA
3. ดาวน์ไหลดรายงาน HCV
4. แผนที่

เอกสารสำหรับII NPP คุณต้องการพัฒนาเรื่องดังต่อไปนี้

5. ใช้คำแนะนำ LUCA โดยการส่งไปที่เลขาริการ RSPO
6. แนบรายงาน LUCA
7. ใช้แนวปฏิบัติ GHG
8. แนบรายงาน GHG
9. กรอกข้อมูลในแผนการจัดการด้วยแบบฟอร์มข้างล่างนี้

รูปแบบการสรุปลแผนการบริหารจัดการ

บุคคลทีมที่รับผิดชอบต่อการ/ พัฒนาและดำเนินการตามแผน บริหารจัดการ		
การจัดการการดำเนินการตามข้อเสนอในการประเมินทั้งสี่ด้าน		
1. SEIA กิจกรรมด้านผลกระทบต่อสิ่งแวดล้อม		
รายการข้อเสนอจาก SEIA (รวมทั้ง ผลกระทบต่อทางบกและทางลบด้วย)	กิจกรรมบริหารจัดการ*	ตารางติดตาม

2.GhG กิจกรรมบริหารจัดการก๊าซเรือนกระจก		
ข้อเสนอในการประเมินก๊าซเรือนกระจก	กิจกรรมบริหารจัดการ*	ตารางติดตาม

3. HCV management การบริหารจัดการคุณค่าทางด้านอนุรักษ์สูง

HCVs	ประเภทของ HCV	จำนวนแปลงเกษตรกรรม	กิจกรรมบริหารจัดการ
HCV1-3	ป่าระบบนิเวศวิทยา/ธรรมชาติ		ไม่ให้มีการดำเนินการต่อ
	ดินพรุ		ใช้วิธีการปฏิบัติที่ดีที่สุด
HCV4	แม่น้ำ		พื้นที่กั้นชนที่ระบุไว้ในรายงาน
	ลุ่มน้ำแหล่งน้ำ		พื้นที่ที่ไม่ได้เคลียร์การปลูกปาล์มน้ำมันหรือพืชผักธรรมชาติ
	พื้นที่ชุ่มน้ำ		
	ลาดชัน9-25 องศา		พืชคลุมดิน
	ลาดชัน>25 องศา		ไม่มีการปลูกปาล์มน้ำมัน ต้องมีการรักษาพืชพรรณธรรมชาติไว้
HCV5-6 การใช้ทรัพยากรหรือการแข่งขัน			ไม่มีการพัฒนาจนกระทั่งมีการแก้ไข

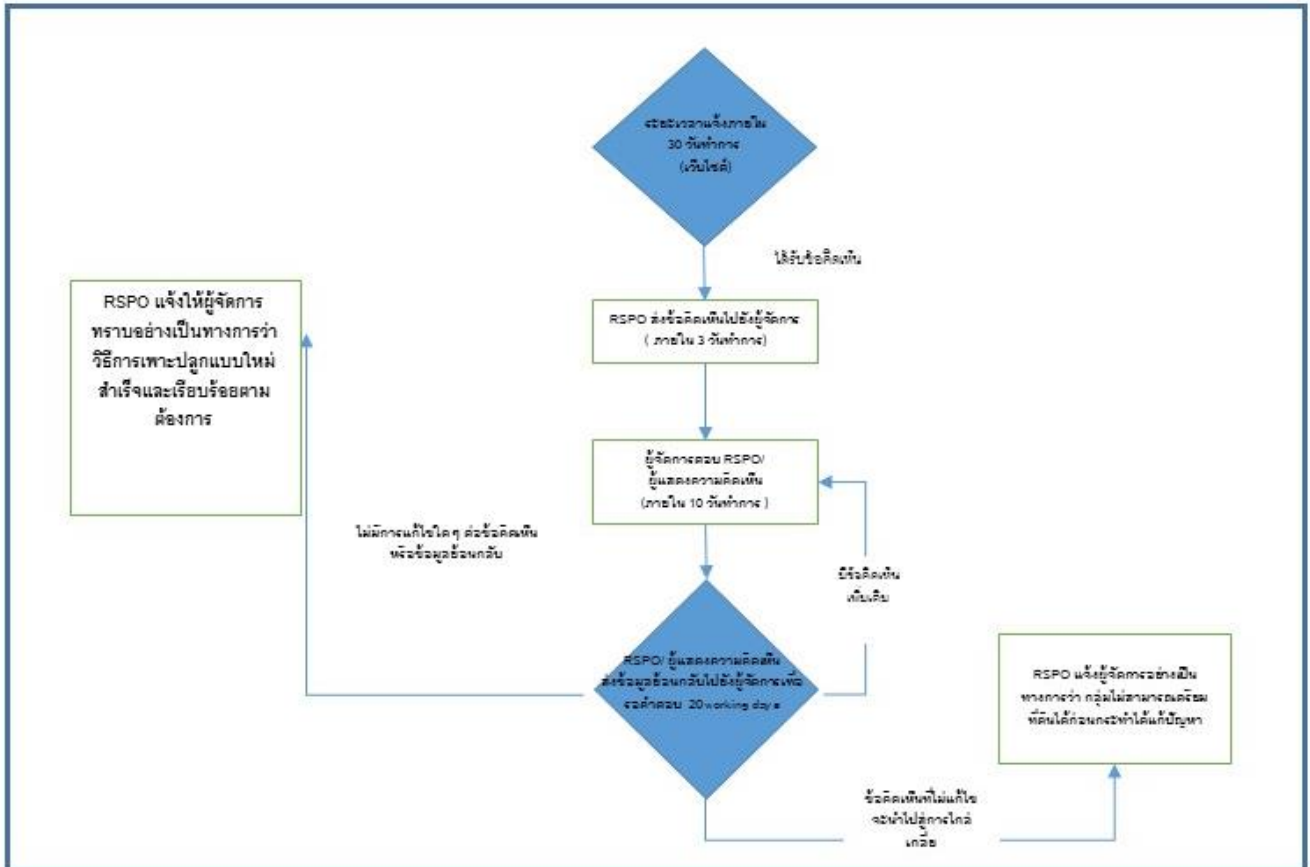
4. LUCA กิจกรรมการจัดการของ LUCA			
ประเภทของการใช้ที่ดิน	จำนวนแปลงเกษตรกรรม	กิจกรรมบริหารจัดการ	ตารางติดตาม

*คำแนะนำ: คุณควรพิจารณาหัวข้อต่อไปนี้เกี่ยวกับกิจกรรมทางด้านบริหารจัดการ

คำแนะนำคุณควรคำนึงถึงประเด็นต่อไปนี้ในแต่ละกิจกรรมการจัดการ :

- การพัฒนาฟื้นฟู/มาตรการการลดผลกระทบ
- สถานที่ตั้ง
- พารามิเตอร์ที่จะตรวจสอบ
- ประเภทการวัด
- ความถี่ในการวัด
- ความรับผิดชอบ

ผนวก 3: กลไกการแสดงความคิดเห็น ต่อระเบียบวิธีการปลูกป่าล้มหมำนในพื้นที่ใหม่ (NPP)



ผนวก 4 : รูปแบบการแสดงความคิดเห็นต่อวิธีการปลูกปาล์มน้ำมันในพื้นที่ใหม่ (NPP)

รูปแบบนี้ ใช้สำหรับการประกาศจำนวน วันและข้อเสนอความคิดเห็นใดในรายงาน 30NPP และกรุณาจะส่งรายงานนี้ไปให้ที่ rsonppcomments@rspo.org ภายใน วันหลังจากมีรายงานของ 30 NPP ที่เผยแพร่ในเว็บไซต์ ความคิดเห็นที่ได้รับหลังจาก 30วัน จะไม่ดำเนินการต่อไปในหน่วยงาน (ดูผนวก 2)

วัน:

ชื่อ (ผู้แสดงความคิดเห็น):

ข้อมูลในการติดต่อ (ผู้แสดงความคิดเห็น):

จดหมายอิเล็กทรอนิกส์:

หมายเลขโทรศัพท์:

ชื่อกลุ่ม:

สถานที่ในการปลูกพืชใหม่:

ประเทศและอำเภอ :

ชื่อโครงการ:

ข้อเสนอแนะ:

ความคิดเห็นพร้อมคำอธิบายและหากเป็นไปได้ กรุณาแนบหลักฐานเพื่อสนับสนุนความคิดเห็นของท่าน

คำชี้แจงความรับผิดชอบ

ข้าพเจ้าเข้าใจกระบวนการของระเบียบการปลูกปาล์มในพื้นที่ใหม่ และส่งความคิดเห็นเหล่านี้ด้วยความศรัทธาที่ดี (เช่น) ข้าพเจ้าจะมีส่วนร่วมอย่างจริงจังในกระบวนการของ (ความคิดเห็นและเหตุผลเป็นความจริงตามความรู้ของข้าพเจ้าNPP และจะพยายามแก้ปัญหาความคิดเห็นและข้อกังวลเหล่านี้ให้จงได้

ลายมือชื่อ

ผนวก 5 : เอกสารและเครื่องมือสนับสนุน

เอกสารแนะนำ:

- คำแนะนำเกี่ยวกับการส่งแผนที่เพื่อการวิเคราะห์การใช้ที่ดิน
- แนวทาง HCV แบบง่ายสำหรับเกษตรกรรายย่อยที่เป็นอิสระในกระบวนการ RSPO- 7.3HCV สำหรับการปลูกปาล์มใหม่ (3 เฟส 7.3 คู่มือการใช้งาน)
- แนวทาง HCV แบบง่ายสำหรับเกษตรกรรายย่อยในเอกสาร RSPO – บทนำ (ขั้นตอนที่ 1 และ 2)
- SEIA และแผนการบริหารจัดการที่เป็นมิตรต่อเกษตรกรรายย่อย

เครื่องมือและแอปพลิเคชัน:

- แอปพลิเคชัน SEIA Tool สำหรับเกษตรกรรายย่อย
- แอปพลิเคชัน HCV ของ ISHFs