

Proyecto: Mejorar la posición y capacidad de las IMO (organizaciones intermedias: comunidades, pequeños productores, trabajadores y organizaciones locales de la sociedad civil) en el acceso y uso del sistema RSPO

Leonardo González P


Instituto de Estudios para el Desarrollo y la Paz – Indepaz

Colombia

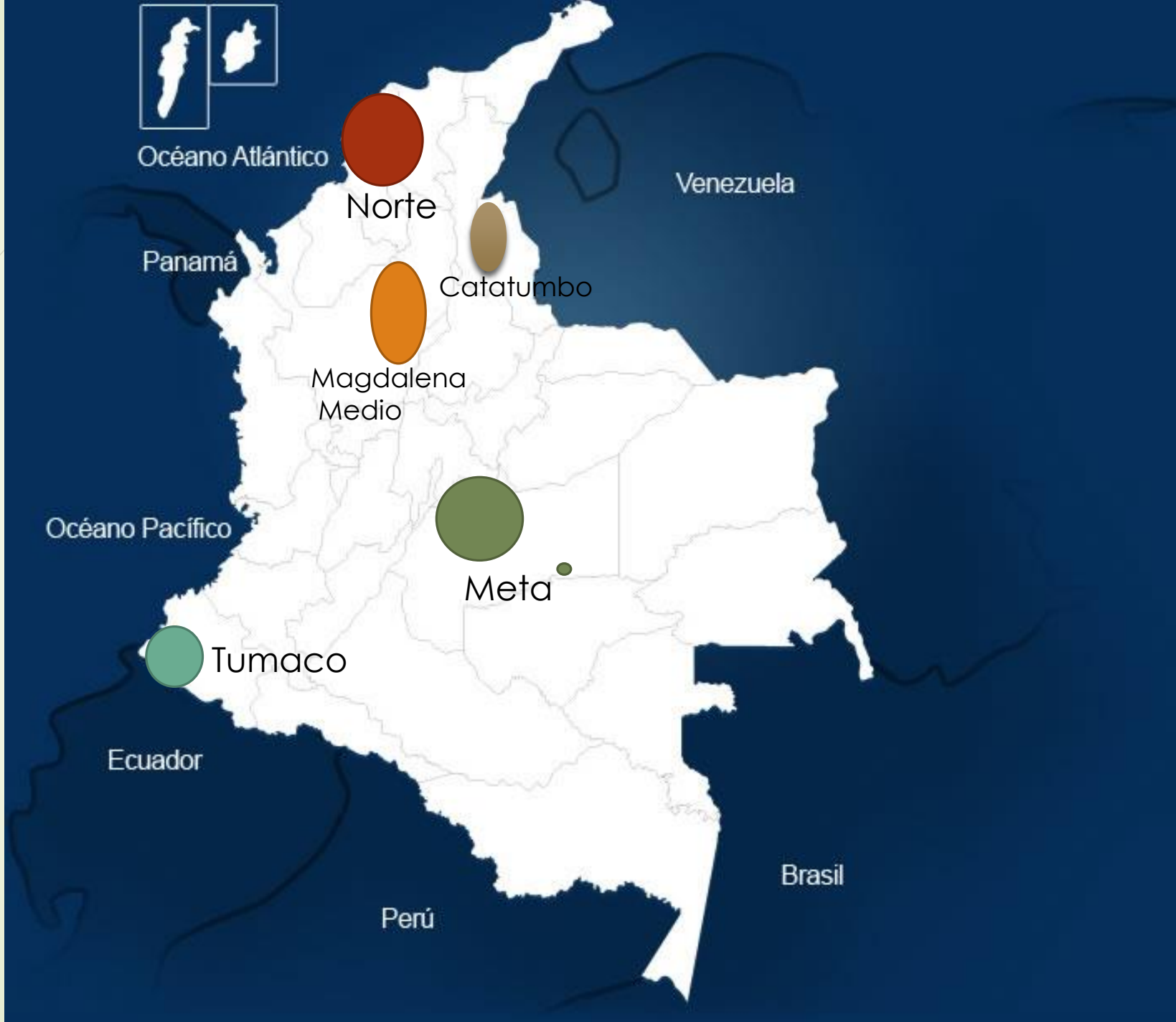




OBJETIVO DEL PROYECTO

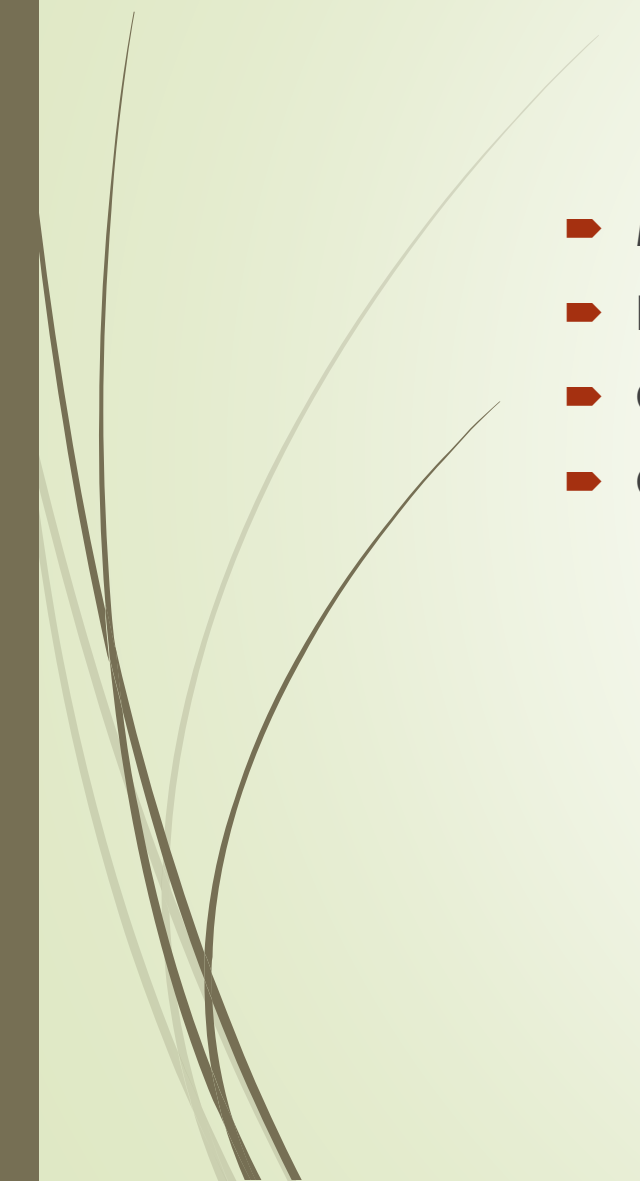



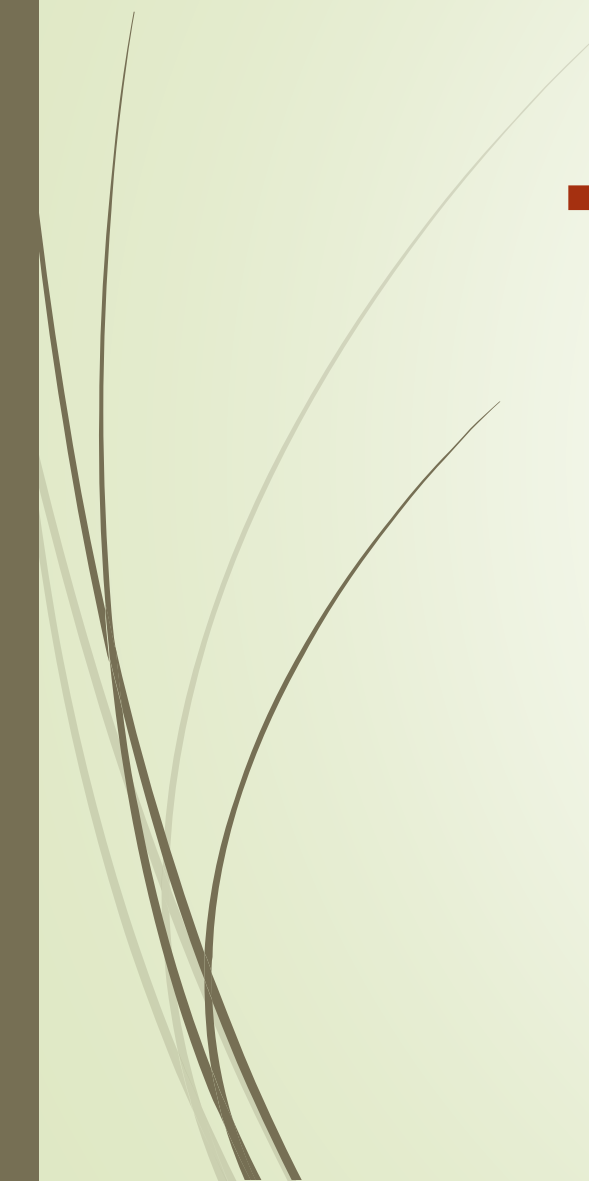
Implementar una estrategia de capacitación y difusión a los grupos de interés (comunidades locales, empresas, pequeños agricultores, trabajadores, grupos de expertos y ONG) sobre el mecanismo de la RSPO para la resolución de disputas.





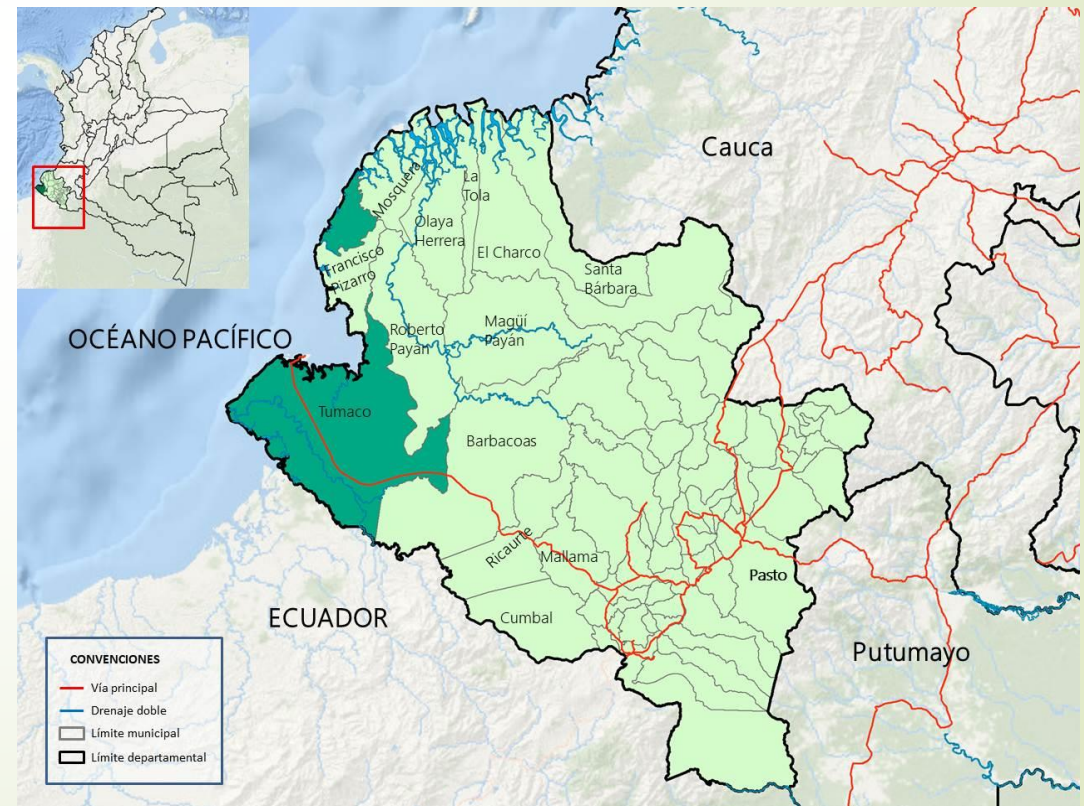
Líneas de acción del proyecto

- Mapeo – cartografía, entrevistas, reuniones.
 - Fortalecimiento de comunidades y organizaciones
 - Capacitación: talleres, foros
 - Comunicaciones: radio, video, guías, presentaciones
- 

- 
- 
- Identificación y mapeo de la comunidad local, los pequeños productores y los trabajadores, incluidos los grupos de mujeres y organizaciones que más activas contra las compañías de aceite de palma.

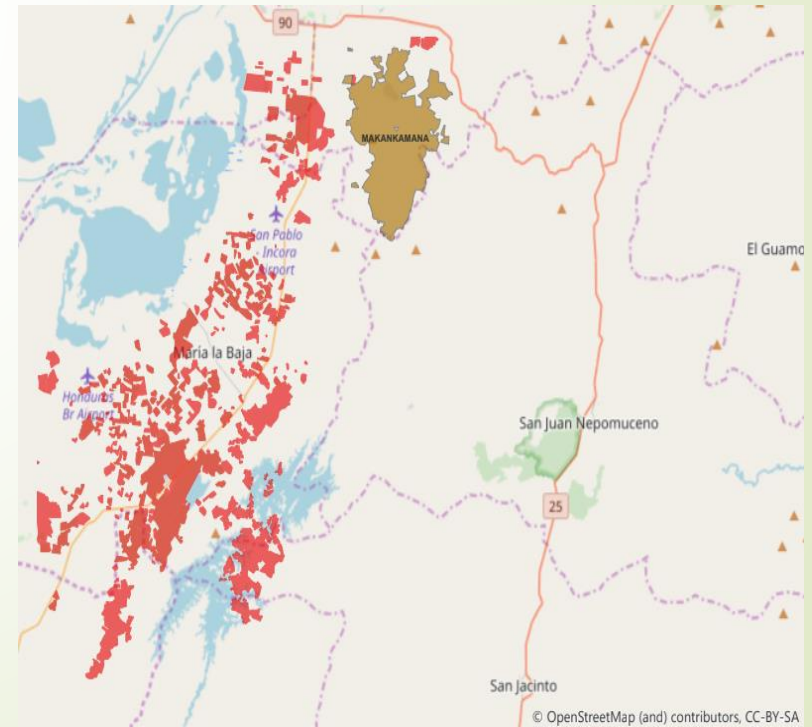
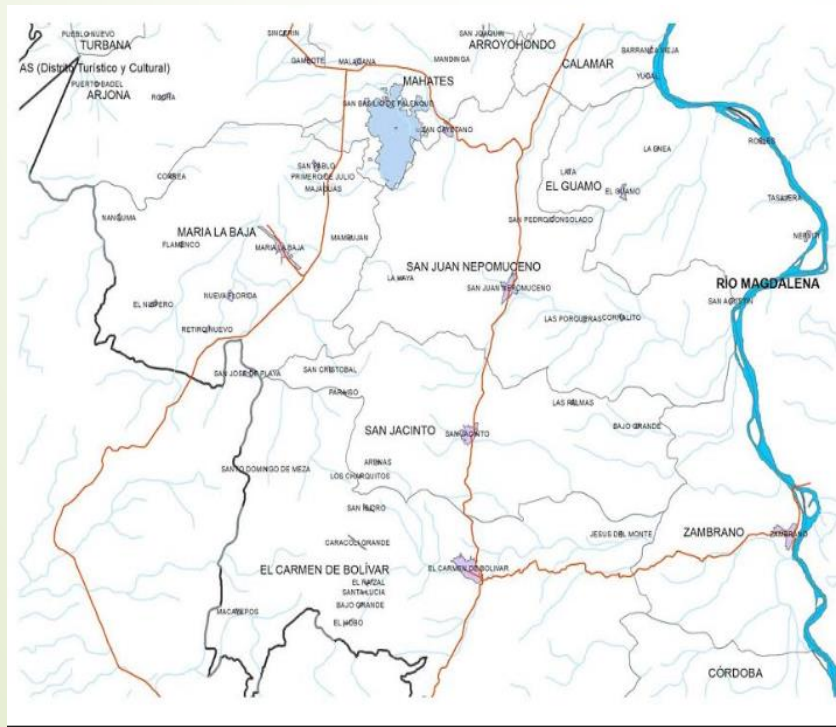
Documentos de mapeo de TUMACO

- Análisis del resultado de la identificación y mapeo de la comunidad local, pequeños productores y trabajos, incluidos grupos de mujeres que defienden activamente contra las compañías de aceite de palma.
- 15 reuniones, entrevistas y talleres.



Documento de mapeo Zona Norte

- Análisis del resultado de la identificación y mapeo de la comunidad local, pequeños productores y trabajadores, incluidos grupos de mujeres y organizaciones sociales que trabajan activamente contra las compañías de aceite de palma.
- 25 entrevistas y 2 talleres en el municipio priorizado María la Baja Bolívar.



Fortalecimiento de la comunidad local, los pequeños productores y los trabajadores, incluidos los grupos de mujeres.

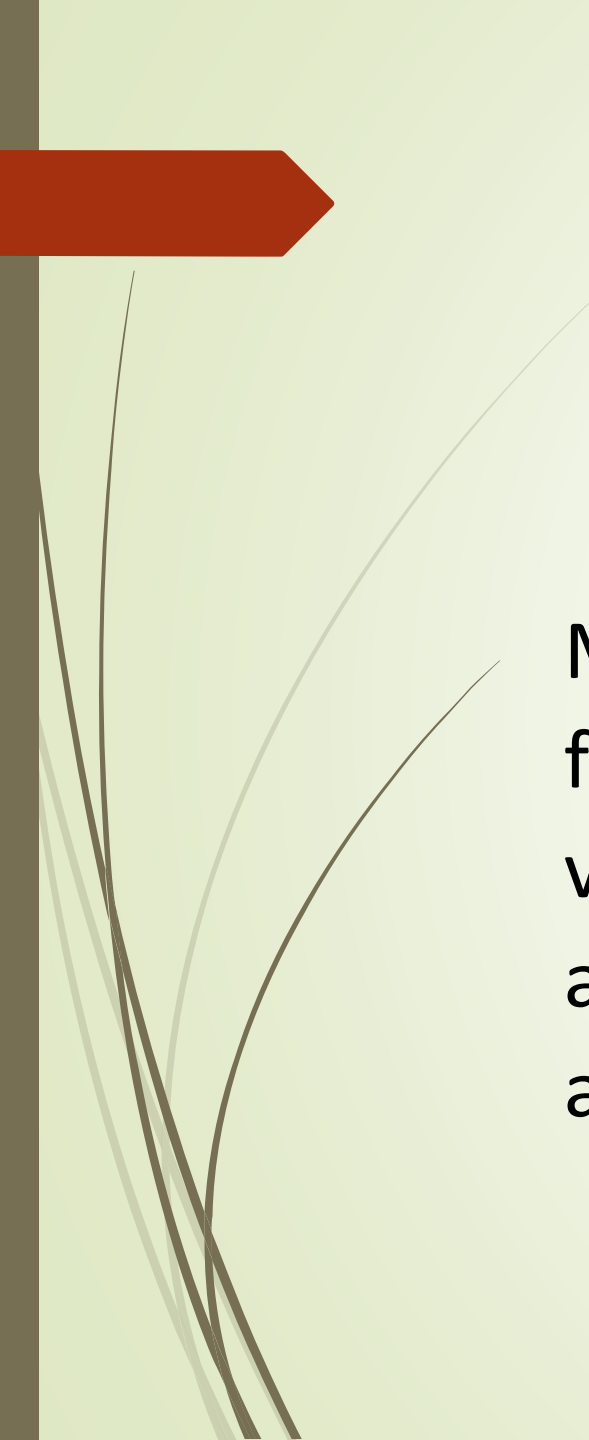
- ▀ dos talleres por región, mapeo y resolución de conflictos, fortalecimiento organizacional, estándares y mecanismos de queja de RSPO



Capacitación sobre mecanismos de queja y procedimientos de mediación para resolver disputas, dirigido a periodistas, comunidades, trabajadores, ONG y entidades estatales.

- Taller sobre la Guía de quejas para RSPO a representantes de pequeñas asociaciones de productores de palma.



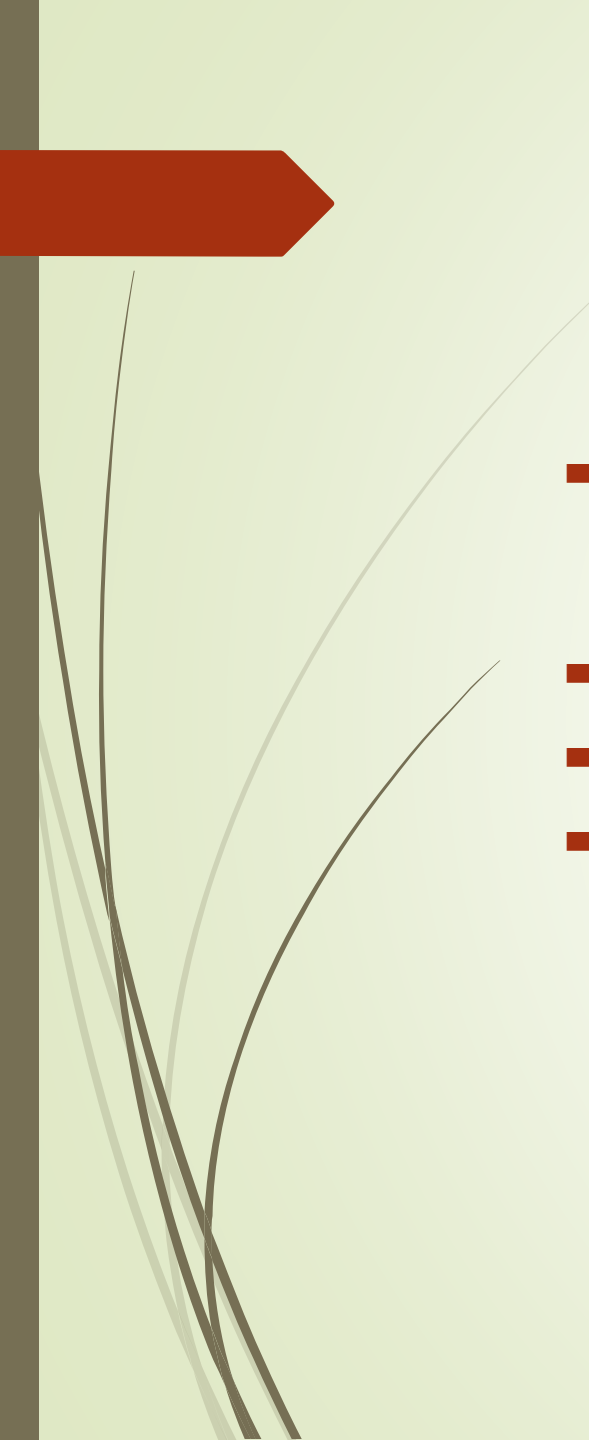



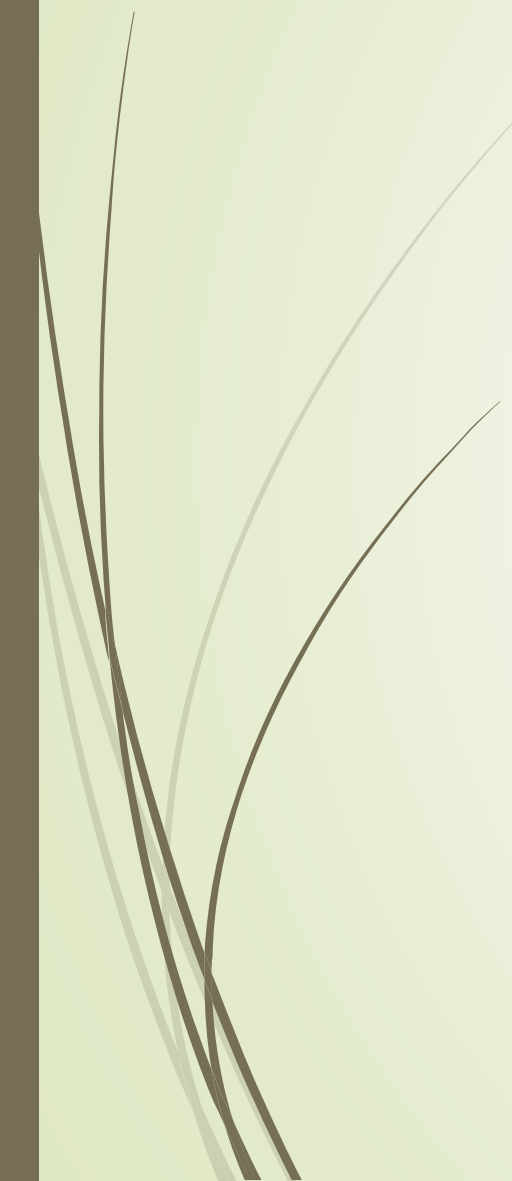
Mientras que el aceite de palma es una fuente importante de ingresos y medios de vida, su expansión también puede ir acompañada de graves impactos sociales y ambientales.






Observaciones, hallazgos, limitaciones y Retos

- Disputa causada por la implementación inadecuada del consentimiento libre, previo e informado (CLPI);
- Grave violencia rural y extensos conflictos por la tierra;
- Principales obstáculos legales, técnicos, de inversión y de mercado que excluyen a los pequeños propietarios;
- Falta de incentivos para pequeños productores y comunidades locales para considerar y proteger el medio ambiente (servicios ambientales y conservación de la biodiversidad)

- 
- ▶ Se ha creado una gran expectativa sobre el instrumento de denuncia de la RSPO y las comunidades han tenido una mejor aceptación de la posibilidad de tener una palma sostenible en su territorio.
 - ▶ Efectos ambientales relacionados con la actividad de cultivos de palma.
 - ▶ La palma en el posconflicto?
 - ▶ Formalización del trabajador

- 
- 
- ▶ Los pequeños productores se ven afectados por problemas relacionados con los precios de la fruta, el transporte de su producción, la seguridad para trabajo, efectos fitosanitarios en cultivos, entre otros.
 - ▶ El principal conflicto que afecta a las comunidades en el área de influencia de las actividades de palma en la zona norte está relacionado con el manejo de las fuentes de agua. Encontramos limitaciones para el acceso de las comunidades a las fuentes de agua, enfermedades relacionadas con el consumo de agua de estas fuentes y la posible contaminación de las fuentes de agua debido a la actividad agroindustrial. Y manejo del distrito de riego.

- 
- 
- Los representantes de las comunidades tienen mucho miedo debido a la acción de los grupos paramilitares en el área, no encuentran garantías para exigir sus derechos a través de acciones legales. Eso crea dificultades para que las comunidades tengan plena confianza para utilizar mecanismos alternativos, ya que temen represalias que puedan tomarse en su contra.
 - También se identificaron problemas relacionados con disputas de tierras y derechos consuetudinarios de las comunidades afrodescendientes en el área, contra los cuales los mecanismos de quejas de la RSPO pueden representar una alternativa para manejar estas diferencias.

- 
- Cultivos para uso ilícito y actores armados ilegales: la compleja situación del municipio en esta área crea problemas de movilidad y oferta laboral. El cultivo de la palma aceitera a veces se encuentra en la escasez de mano de obra porque los cultivos de coca se pueden pagar hasta tres veces más. Por otro lado, algunas compañías han visto sus tierras invadidas por plantaciones de coca.
 - *El cultivo de la palma aceitera es visto como un sector clave para el crecimiento de la economía de los municipios y como un plan para la sustitución de cultivos por uso ilícito es una oportunidad, porque incluso los consejos comunitarios están interesados en participar; pero encuentra un desafío cuando los planes del gobierno se hacen sin consentimiento o consulta previa.*
 - Es importante destacar que los líderes de las diferentes organizaciones están dispuestos a explorar los mecanismos ofrecidos por la RSPO para encontrar soluciones a los problemas que los afectan.

Gracias

